

2022

RAPPORT D'ACTIVITÉ

Les mobilités, notre cœur
de métier au service de tous.



Autorité Organisatrice
des Mobilités de la Grande Agglomération Toulousaine



Tisséo Collectivités remercie tous les collaborateurs qui se sont investis dans la rédaction de ce rapport d'activité.

Directeur de publication : Jean-Michel Lattes

Conception et réalisation : Agitéo

Crédits photos : Lumento (Thomas Salva) / So Flash (Delmur - Déjean - Sadonnet - Tchaikovski - Pablo) / Fotomas / Hélène Hebrard / Patrice Nin.

Ce document est imprimé par l'Imprimerie Delort

SOMMAIRE

4 ÉDITOS

6 L'INSTITUTION



18 STRATÉGIE
D'ORGANISATION
DES MOBILITÉS

22 RÉSEAU TISSÉO
2022



54 PILOTAGE
FINANCIER ET
RESSOURCES 2022



ÉDITOS

Avec 125,7 millions de déplacements en 2022, Tisséo est le 2^e réseau français en termes de fréquentation (hors Ile-de-France) ; une fréquentation qui retrouve quasiment son niveau depuis 2019.

2022 aura été une année de belles réalisations telles que le lancement de Téléo, 1^{er} téléphérique urbain de France qui attire de nombreuses délégations, fait aujourd'hui référence dans le domaine et compte déjà 1,6 millions de voyages depuis un an, mais aussi la réalisation du nouveau P+R Basso Cambo avec 60% de stationnement en plus et un nouveau parc à vélos, la mise en service du Linéo 10 pour desservir le nord du territoire, la poursuite du remplacement des escalators de la ligne B ou encore l'installation de la vidéo embarquée dans les rames de métro.

2022 marque le lancement des travaux de génie civil de la future ligne C, grâce à l'attribution des premiers marchés d'un montant exceptionnel de 1,1 milliard d'euros, ce qui est un investissement pour notre territoire.

De nouveaux services aux voyageurs ont été déployés : l'open payment sur la navette aéroport et le dispositif de descente à la demande sur les Linéo.

2022, c'est toujours la poursuite de notre engagement dans la Stratégie Nationale Bas Carbone, en échangeant avec nos pairs sur les alternatives aux moteurs thermiques ou le mix énergétique, pour enrichir nos réflexions, pour élaborer le nouveau Plan de Mobilité, dans une trajectoire de neutralité carbone et nous questionner sur les conditions de l'acceptabilité d'une telle transition.

Comme chaque année, le rapport d'activité est pour moi l'occasion de remercier les équipes pour leur travail et leur engagement.



Jean-Michel Lattes

Président de Tisséo Collectivités
et de Tisséo Ingénierie



Fabienne Cresci

Directrice Générale des Services
de Tisséo Collectivités

La Stratégie Nationale Bas-Carbone (SNBC) est la feuille de route de l'Europe et de la France pour lutter contre le changement climatique, avec un enjeu majeur : la réduction des GES (Gaz à Effet de Serre) d'ici 2050. Elle vise une réduction de 30% des émissions en 2030 par rapport à 2015 et une décarbonation complète des transports à l'horizon 2050. Le respect de la SNBC sera un des objectifs majeurs pour la prochaine révision du Plan de Mobilité.

Pour mieux appréhender les enjeux liés au changement climatique, nous nous sommes engagés dans un plan de formation ambitieux avec notamment la participation de tous les agents aux ateliers de la Fresque du Climat et à l'Atelier 2 Tonnes.

Nous avons poursuivi notre démarche RSO (Responsabilité Sociétale des Organisations), avec des engagements concrets pris dans notre stratégie d'achats, auprès de notre exploitant ou encore nos partenaires des travaux publics.

2022 aura été marquée par la mise en place de plans de sobriété par les collectivités et dans la perspective de l'explosion des coûts d'électricité, des ajustements d'offres ont été étudiés. Ces mesures sont mises en œuvre à partir du 29 octobre 2022 pour permettre des économies d'énergie (d'environ 5%) tout en préservant les conditions de transport des usagers des transports en commun pour les déplacements domicile/travail/scolaires/étudiants. Deux actions concrètes : une fréquence diminuée en heures creuses pour le métro, interruption du service Téléo à 22h entre octobre 22 et mai 23. Un autre chantier important s'est déroulé cette année : le nouveau Contrat de Service Public 2023-2029 avec Tisséo Voyageurs. Le CSP constitue le cadre de référence du pilotage de l'exploitation du réseau. L'année 2022 a permis d'échanger sur les ambitions du nouveau contrat et les engagements financiers associés, l'instabilité actuelle du contexte économique et en particulier des prix de l'énergie.

Je remercie l'ensemble des collaboratrices et des collaborateurs qui, chaque jour, contribue à rendre nos territoires plus mobiles, mieux respirables et plus agréables à vivre.

L'INSTITUTION

Tisséo Collectivités, Autorité Organisatrice de la Mobilité de la Grande Agglomération Toulousaine, définit la politique des déplacements, organise et finance sa mise en œuvre sur le territoire. Sa mission principale est de développer une offre de transport de qualité tout en promouvant l'usage des mobilités douces (marche à pied, vélo, covoiturage...).

Depuis 3 ans, malgré des crises sans précédent (pandémie mondiale, crise énergétique), Tisséo Collectivités a maintenu la totalité de ses engagements : plus de services, des bus plus verts, plus de multimodalité, et de ses projets : 3^e ligne de métro, lancement de nouvelles lignes de bus, lancement du plus long téléphérique urbain.

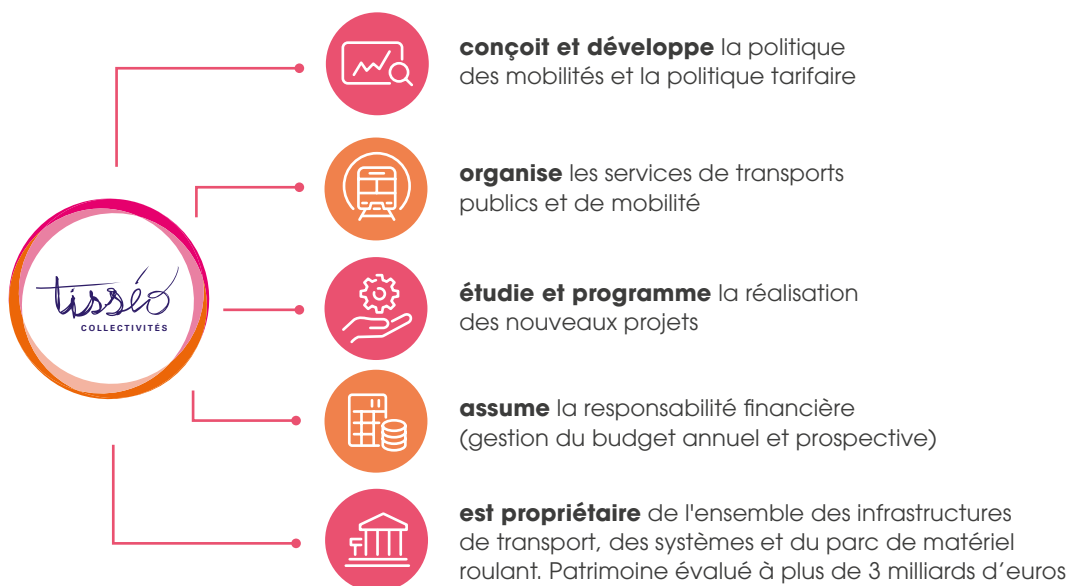


Le fonctionnement de l'Autorité Organisatrice de la Mobilité

Le fonctionnement de Tisséo Collectivités s'articule autour de cinq missions, trois partenaires majeurs et de trois pôles.

Cinq missions

En tant qu'Autorité Organisatrice des Mobilités ...



Trois partenaires majeurs

Tisséo Collectivités confie des missions à ses partenaires pour concrétiser les projets d'infrastructure de transport et produire un service de qualité.



ÉTUDES, CONSTRUCTION

DÉLÉGATION DE MAÎTRISE D'OUVRAGE

Réalise les nouveaux projets d'infrastructure.
95 agents.

▶ **Tisséo Ingénierie est mandataire** du maître d'ouvrage Tisséo Collectivités pour les projets de la 3^e ligne de métro, le prolongement de la ligne B à Labège et la nouvelle Ligne Aéroport.



EXPLOITATION

CONTRAT DE SERVICE PUBLIC AVEC LA RÉGIE DE TRANSPORTS PUBLICS DE L'AGGLOMÉRATION TOULOUSAINE

Informe et transporte les voyageurs.
Gère le stationnement dans les P+R
Gère la plateforme Covoitéo.
2 724 salariés.

▶ **Tisséo Voyageurs est l'exploitant du réseau**, son action est encadrée par un contrat de service public. Le nouveau contrat couvre la période 2023-2029.



EXPLOITATION

DÉLÉGATION DE SERVICE PUBLIC (DSP) AVEC LE GROUPE TRANSDEV

Transporte les voyageurs à mobilité réduite en service à la demande. 103 salariés.

▶ **La société TPMR (groupe Transdev) a la charge du service Mobibus** de transport collectif à la demande des personnes à mobilité réduite via une délégation de service public sur la période du 1^{er} juillet 2019 au 30 juin 2025.

Les métiers de Tisséo Collectivités se répartissent en trois pôles

qui structurent le fonctionnement de l'Autorité Organisatrice autour du Président et de la Direction Générale.

LE PÔLE TECHNIQUE

définit les projets, investit, suit les chantiers, gère le patrimoine



PRÉSIDENT DIRECTION GÉNÉRALE DES SERVICES

LE PÔLE MOBILITÉS

définit la stratégie des mobilités et anime sa mise en œuvre



LE PÔLE RESSOURCES

est en appui pour le montage des dossiers, l'élaboration des marchés, le financement

toulouse métropole



Gérard André
Maire d'Aucamville



Jean-Jacques Bolzan
Adjoint au Maire de Toulouse



Sacha Briand
Adjoint au Maire de Toulouse



Joseph Carles
Maire de Blagnac



Grégoire Carneiro
4^e vice-président
Maire de Castelginest



François Chollet
Adjoint au Maire de Toulouse



Francis Grass
Adjoint au Maire de Toulouse



Serge Jop
Président de Tisséo Voyageurs
et Maire de Saint-Orens de Gameville



Jean-Michel Lattes
Président de Tisséo
Collectivités et de Tisséo
Ingénierie - Adjoint au Maire de Toulouse



Jean-Luc Moudenc
Président de Toulouse
Métropole
Maire de Toulouse



Nina Ochoa
Adjointe au Maire de Toulouse
Conseillère municipale



Jean-François Portarriou
Député
Conseiller municipal de Toulouse



Vincent Terrail-Noves
Maire de Balma



Pierre Trautmann
Adjoint au Maire de Toulouse



Karine Travail-Michelet
Maire de Colomiers

LE COMITÉ SYNDICAL

Serge Jop a été nommé Président de Tisséo Voyageurs le 15 décembre 2022, en remplacement de Nicolas Misiak.



Christophe Lubac
1^{er} vice-président
Maire de Ramonville



Dominique Sangay
Maire de Péchabou



Thierry Suaud
2^e vice-président
Maire de Portet-sur-Garonne



Jean-Marc Terrisse
Adjoint au Maire de Muret



Denis Bacou
3^e vice-président
Conseiller municipal de Pechbonnieu



Yannick Martin
Conseiller municipal de Plaisance du Touch



Des organes décisionnels et de concertation

Ils orientent l'activité de Tisséo Collectivités en s'appuyant sur différentes commissions et comités de pilotage des projets.

LE COMITÉ SYNDICAL

Est l'organe délibérant de Tisséo Collectivités. Il est compétent pour prendre par délibération les décisions relatives à la stratégie des mobilités sur le territoire de la grande agglomération toulousaine. Ces décisions permettent de faire évoluer l'offre de service en fonction des besoins des voyageurs et de maintenir, de moderniser et d'adapter les infrastructures du réseau de transport.

Les délibérations prises lors des comités syndicaux sont dématérialisées depuis 2019 et accessibles depuis le site internet.



CHIFFRES CLÉS

- 6 Comités Syndicaux
- 781 délibérations
- 1,35 Milliards d'€ d'investissements alloués (marchés – conventions – acquisitions foncières)

LA COMMISSION D'APPEL D'OFFRES (CAO)

Attribue les marchés de Tisséo Collectivités dans le cadre de la commande publique et des principes de la Charte des marchés publics signée en 2014 par l'ensemble des acteurs économiques, les structures associées à la Métropole et la Préfecture de Région.



CHIFFRES CLÉS

Activité « CAO » 2022

- 23 commissions CAO et CAH (13 CAO et 10 CAH)
- 1 Jury de concours
- Marchés présentés pour 1 229 011 675, 02€ HT

Activité « Marchés notifiés »	TISSÉO COLLECTIVITÉS	TISSÉO INGÉNIERIE
NOMBRE DE MARCHÉS NOTIFIÉS	52	44
DÉPENSES MARCHÉS	63 361 549,76€	106 540 508,37€
NOMBRE D'HEURES D'INSERTION SOCIALE	1 044	25 399

Des compétences élargies

La Loi d'Orientation des Mobilités (LOM) et la Loi Climat et Résilience (LCR) précisent le cadre de travail des autorités organisatrices de la mobilité et orientent le développement de nouveaux services autour des mobilités actives.

La LOM (Loi d'Orientation des Mobilités) définit deux niveaux de gouvernance :

- La Région, autorité organisatrice de la mobilité en dehors des ressorts territoriaux des AOM locales,
- Tisséo Collectivités, AOM (Autorité Organisatrice de la Mobilité) sur son ressort territorial. La mobilité porte des objectifs de développement durable et de décarbonation. Elle doit proposer un parcours voyageur unifié. La Loi d'Orientation des Mobilités fait évoluer les modalités de gouvernance en créant un organe de consultation complémentaire : le Comité des Partenaires.



Le Comité des Partenaires

Le Comité des Partenaires créé en juillet 2021, a pour rôle d'émettre un avis sur :

- toute évolution substantielle de l'offre de mobilité, de la politique tarifaire,
- toute instauration ou évolution du Versement Mobilité,
- la qualité des services et l'information des usagers,
- l'adoption du Plan de Mobilité.

Présidé par Jean-Michel Lattes, il est composé de 28 membres et de 4 collèges représentant :

- les collectivités
- les employeurs privés et publics
- les usagers
- les habitants

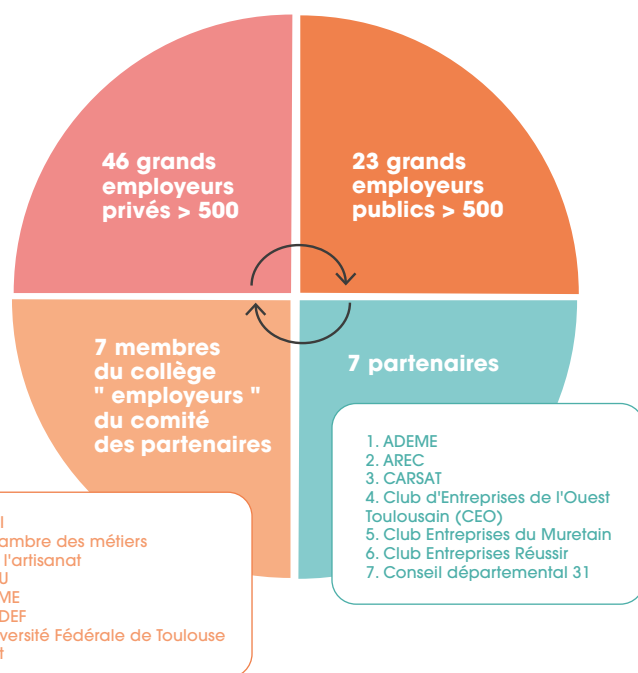
En 2022, il s'est réuni 3 fois : le 9 février, le 10 mai et le 28 juin.

La Commission des Grands Employeurs

La Commission des Grands Employeurs a pour vocation d'être un lieu d'échanges avec les employeurs publics et privé, employant plus de 500 salariés et implantés sur le territoire desservi par Tisséo. Sa création a été approuvée par une délibération cadre du 07 juillet 2021.

En 2022, la Commission s'est réunie deux fois :

- Le 2 février 2022 pour la présentation de la feuille de route des pôles d'échanges multimodaux, le calendrier de réalisation de la 3^e ligne du métro et le marché de vélo en libre-service.
- Le 16 novembre 2002 pour évoquer la diminution des émissions de gaz à effet de serre (GES) dans le cadre des plans de mobilité employeur, le point d'étape sur le schéma directeur cyclable d'agglomération et l'état des lieux sur le projet de 3^e ligne du métro, de ligne express et de CLB, et de la jonction avec Labège.



LES OBJECTIFS

- Informer, éclairer et dialoguer avec les acteurs économiques sur les sujets relevant de la compétence de Tisséo Collectivités
- Prendre en compte la dimension économique des projets
- Échanger avec les grands employeurs sur les thématiques présentées en commission des partenaires

L'engagement écologique

Tisséo Collectivités est engagé dans des actions visant à limiter l'impact carbone de son activité et des services de mobilité proposés.

Les projets répondent aux objectifs de la transition écologique :

- Un tramway et un métro 100% électriques
- Des bus GNV qui émettent 50% de polluants atmosphériques en moins par rapport à un véhicule diesel
- Des bus électriques (navette aéroport) et hybrides
- Des bornes de recharge pour véhicules électriques et hybrides dans les parcs-relais et les aires d'embarquement de covoiturage
- Une plateforme de covoiturage pour les déplacements domicile - travail



UNE COMMISSION CLIMAT AIR ÉNERGIE

La CLAIRE s'inscrit dans la Stratégie Nationale Bas-Carbone (SNBC), qui est la feuille de route de la France pour lutter contre le changement climatique et atteindre la neutralité carbone d'ici 2050. Le rôle de cette commission est d'éclairer les élus, en rassemblant des éléments de connaissances techniques, économiques et environnementales, pour alimenter des réflexions, pour mener à bien la transition énergétique du parc bus. En 2022, Tisséo Collectivités a fait appel à trois « experts » : Eric Pharabod, Délégué Régional Sud-Ouest chez RTE, Christian Couturier, directeur général de Solagro, Vice-Président de Négawatt, Laurent Ducommun, Directeur Territorial Toulouse Métropole chez GRDF. Les échanges portent sur les scénarii de transition, les énergies alternatives, les nouvelles réglementations ou encore sur les risques portés par les différents choix : risques de rationnement ? impacts de la méthanisation ?...

DES ACTIONS CONCRÈTES POUR RÉDUIRE LA FACTURE ÉNERGÉTIQUE

Face à l'explosion des coûts énergétiques, des plans de sobriété ont été mis en place par les collectivités et notamment chez Tisséo Collectivités. Les mesures retenues ont été mises en œuvre le 29 octobre 2022, date de passage à l'heure d'hiver. Un bilan sera réalisé après le passage à l'heure d'été (à partir du 25 mars 2023).

- **Pour le métro, une fréquence diminuée en heures creuses :**
 - Ligne A : fréquence diminuée de l'ordre d'une vingtaine de secondes en heures creuses de semaine et d'une quarantaine de secondes les samedis et dimanches matin.
 - Ligne B : fréquence diminuée d'une vingtaine de secondes aux heures creuses.
- **Pour Téléo : le service est interrompu à 22h entre octobre et mai**

UNE QUALITÉ DE L'AIR SOUS SURVEILLANCE

Tisséo Collectivités mène chaque année des campagnes de mesures de la qualité de l'air et s'appuie sur Atmo-Occitanie pour réaliser ces mesures. Les résultats indiquent une qualité de l'air acceptable avec des dépassements ponctuels des seuils de recommandations de l'Agence Nationale de sécurité sanitaire de l'alimentation, de l'environnement et du travail.



Ces mesures permettent des économies d'énergie (d'environ 5%) tout en préservant les conditions de transport des usagers des transports en commun pour les déplacements domicile/travail/scolaires/étudiants.

La feuille de route du mandat 2020 - 2026

Tisséo s'organise autour des objectifs du mandat 2020 - 2026. Tous les «chantiers» sont désormais engagés. Ce florilège d'actions illustre la volonté des équipes à faire avancer les projets.



Élaborer le futur Plan de Mobilité



Démarrer les travaux de construction de la ligne C, de la connexion ligne B et de la Ligne Aéroport



Moderniser les outils billettique : généralisation de l'open payment sur le réseau, changement des valideurs



Étudier la réorganisation du réseau à l'horizon de la mise en service de la Ligne C



Poursuivre le développement des Linéo et des lignes Express



Développer le futur service de vélos en libre-service, et les mobilités servicielles



Anticiper les investissements à réaliser tout en déclinant la Stratégie Nationale Bas Carbone



La communication interne et externe

L'année 2022 a mis le digital à l'honneur avec un compte unique pour les réseaux sociaux, des posts éditoriaux, un nouveau site...

LES TOPS DES POSTS

Des réseaux sociaux plébiscités

Depuis janvier, la marque Tisséo s'affiche sur des comptes uniques (Instagram, Twitter, Facebook et Youtube). Exception faite pour LinkedIn où chacune des trois entités a conservé, en propre, un compte davantage orienté vers la vie de l'entreprise et aux recrutements.

La mutualisation des comptes s'est accompagnée d'une ligne éditoriale plus exigeante avec des contenus de qualité comme en atteste l'augmentation de la fréquentation.

Le magazine Mobilités se transforme

Autre nouveauté : le magazine trimestriel Mobilités a cessé, et se décline dorénavant sur des posts éditoriaux sur les réseaux sociaux.

Le site web fait peau neuve

Après cinq ans de loyaux services, www.tisseo-collectivites.fr revisite les codes en offrant une interface plus ergonomique et intuitive. Diverses mises en avant de nos projets sont désormais possibles en page d'accueil, différentes entrées sont proposées pour trouver une information.

Une campagne Tisséo, pour préférer les transports en commun

La hausse du prix des carburants a été l'occasion de rappeler les bénéfices des transports en commun, particulièrement en termes de coût. Une campagne de communication a été lancée, sur le témoignage de dix usagers réguliers, qui revendiquent leur choix « Tisséo ».



LA CAMPAGNE
DANS SON
INTÉGRALITÉ



CHIFFRES CLÉS

FACEBOOK

- 12 943 fans
- 380 posts
- +2 196 fans depuis février 2022

INSTAGRAM

- 4 032 abonnés
- 83 posts
- +2 496 abonnés depuis février 2022

TWITTER

- 9 190 abonnés
- 404 tweets
- +1 350 followers

Une Fresque du Numérique pour prendre conscience

Douze agents de différentes directions (Communication, Systèmes, SIG, SI) ont participé à la Fresque du Numérique en juin 2022. Le but de cet atelier était de sensibiliser et former aux enjeux environnementaux du numérique et expliquer les grandes lignes des actions à mettre en place pour évoluer vers un numérique plus soutenable.

En effet contrairement à l'imaginaire collectif, c'est la fabrication de nos objets numériques qui a le plus fort impact environnemental, 4 à 5 fois plus que les data centers ou les infrastructures.

Des équipes au service du fonctionnement de l'institution

Démarche patrimoniale

En tant que propriétaire des infrastructures de transport et du parc de matériel roulant, Tisséo Collectivités gère un patrimoine estimé à plus de 3 milliards d'euros.

Depuis 2017, la Direction du Patrimoine travaille pour évaluer le degré de « criticité » de son patrimoine et définir une planification des interventions ou des investissements.

Les méthodes d'évaluation mises en place permettent de mieux estimer l'effort financier à engager pour les prochaines années.

La définition des programmes d'investissement pour la rénovation, le remplacement, le traitement de l'obsolescence ou les améliorations techniques/ fonctionnelles est le résultat d'un travail conduit en étroite collaboration avec l'exploitant.

CHIFFRES CLÉS

- **62,5 M€** pour la rénovation et la modernisation du patrimoine de Tisséo en 2022

Démarche Stratégie Achats

Le déploiement de la fonction achat s'est poursuivi avec la finalisation du plan de recensement des achats pour 2022, qui comptait 75 procédures à lancer, pour une estimation globale de 192 millions d'euros HT. Quinze procédures avaient déjà été publiées depuis janvier dont des dossiers à fort enjeu, tels que le contrat des vélos libres services, l'achat de nouvelles rames de tramway, l'enquête ménages, le renouvellement du contrat des Bornes Informations Voyageurs et l'opération de rénovation des ascenseurs.

DEUX DOSSIERS À FORT ENJEUX

- Le dossier de consultation du futur marché de service vélo en libre-service, lancé en janvier.
- La dossier de consultation en vue de choisir l'industriel concepteur et fabricant.

L'ÂGE DES INFRASTRUCTURES

Elles fêteront :

- Ligne A : 30 ans de fonctionnement en 2023
- Ligne B : 16 ans de fonctionnement en 2023
- Tramway T1 : 13 ans de fonctionnement en 2023
- Tramway T2 : 8 ans de fonctionnement en 2023
- Système billettique : 30 ans en 2023

L'âge moyen :

- 7 ans et 7 mois pour les bus en parc
- 18 ans et 8 mois pour les rames de métro
- 11 ans et 5 mois pour les rames de tramway

EN INTERNE

97 personnes travaillent au sein de Tisséo Collectivités dont 77 titulaires de la fonction publique territoriale et 20 contractuels.



59
femmes



38
hommes



48,6 ans
l'âge moyen
des agents



55 agents
en filière
administrative



42 agents en
filière technique



59 agents en
catégorie A
12 agents en
catégorie B
26 agents en
catégorie C

Responsabilité Sociale de l'Organisation

L'Institution s'est engagée en 2021 sur 4 axes de travail pour sa démarche RSO :

- Inscrire la RSO comme une composante de la stratégie
- Limiter l'empreinte de l'activité sur l'environnement
- Participer au développement de l'économie locale
- Promouvoir la diversité et la qualité de vie au travail

En 2022, trois groupes de travail composés d'agents de différents services ont traduit ces engagements dans un plan d'actions pour les trois prochaines années. Deux chantiers prioritaires ont été identifiés pour 2023 : le plan de mobilité employeur et le SPASER (Schéma de Promotion des Achats Publics Socialement et Écologiquement Responsables). Cette année a été également l'occasion d'affirmer la RSO dans l'exploitation du service de transports publics de l'agglomération dans le cadre du renouvellement du Contrat de Service Public 2023 - 2029 (CSP) entre Tisséo Collectivités et Tisséo Voyageurs. Les enjeux sont importants, tant du point de vue environnemental que social. Ils sont traduits par des obligations en matière de développement durable, d'égalité professionnelle, d'insertion sociale, de laïcité et de neutralité. Tisséo Voyageurs, déjà engagé sur la RSO, a renforcé ses actions pour la mise en œuvre du futur contrat.

LES AXES DE TRAVAIL DU PROJET RSO DE TISSÉO COLLECTIVITÉS



GOVERNANCE

Pilotage

Mesurer et analyser le degré d'engagement de l'organisation et veiller à l'implication des agents et des parties prenantes

Communication

Accompagner et animer la démarche RSO par une communication active



ENVIRONNEMENT

Ressources

Agir sur les consommations d'énergie, d'eau, de papier

Déchets

Favoriser le tri, le recyclage et la valorisation des déchets

Décarbonation

Connaître et réduire les émissions de gaz à effet de serre



ÉCONOMIE

Achats

Mener une politique d'achats responsables

Circuits courts

Favoriser les acteurs du tissu économique local



SOCIAL

Dialogue

Favoriser le dialogue social et le partage des bonnes pratiques

Équité

Veiller à la diversité à l'embauche et à l'équité de traitement de nos agents

Bien-être

Assurer la sécurité et la santé de nos agents

Une équipe réunissant une vingtaine de salariés de Tisséo a été constituée sur ce projet.

LIFE WASTE2BUILD : TISSÉO COLLECTIVITÉS S'ENGAGE DANS L'ÉCONOMIE CIRCULAIRE

Le projet européen Life Waste2Build a pour objectif de mettre en place un dispositif innovant d'optimisation des ressources du BTP du territoire en harmonisant et en mutualisant les pratiques circulaires des acheteurs publics. Le but est de limiter les impacts environnementaux des chantiers et de développer l'économie locale. En signant la charte, Tisséo Collectivités sera accompagné pour deux opérations (extension du parking Ribaute et réaménagement du PCC de Basso Cambo pour la 3^e ligne de métro), pour lesquelles les objectifs à atteindre sont de 85% pour la valorisation de matières et 5% pour le recours à des matériaux de seconde main.

CHARTRE RELATIONS FOURNISSEURS ET ACHATS RESPONSABLES

Sur le volet des achats, Tisséo Collectivités a signé en 2022 la charte Relations fournisseurs et achats responsables, qui liste 10 engagements pour une relation équilibrée et durable avec les fournisseurs.

LA CARTE TICKET RESTAURANT PASSE AU VERT

La carte Ticket Restaurant remplace les tickets. Ils pourront être chargés directement, chaque mois, sur la carte et disponibles en version dématérialisée sur l'application mobile. 20% sont passés à la carte à fin 2022.

DES AGENTS TISSÉO SENSIBILISÉS ET ENGAGÉS

Lors de la plénière de juin 2022, tous ont participé à un atelier « Fresque du Climat », pour comprendre et se former aux enjeux du changement climatique. Une « fresque du numérique » a été réalisée par des agents des services informatique, communication et patrimoine, afin de sensibiliser et de former aux enjeux environnementaux du numérique.



TEMPS FORTS 2022



30 mai au 10 juin Ligne C

p.26

Présentation des visuels des futures stations

29 août

Linéo

p.35

Mise en service Linéo 10

1^{er} au 14 août

Téléo

p.31

Maintenance annuelle (arrêt du service)

1^{er} septembre

Voyageurs

Évolution de la gamme tarifaire

8 mars Ligne C

p.26

Avis favorable de la commission d'enquête sur la demande d'autorisation environnementale, pour Ligne C & Aéroport

13 juillet

Voyageurs

p.20

Lancement de l'EMC² (Enquête Ménages Certifiée Cerema)

4 juillet

Aéroport

p.49

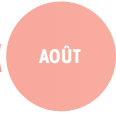
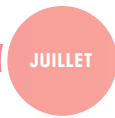
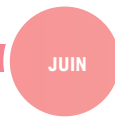
Expérimentation open payment sur la navette aéroport

13 mai

Téléo

p.30

Inauguration



29 août

P+R

p.50

Ouverture du parc-relais agrandi de Basso Cambo





7 novembre

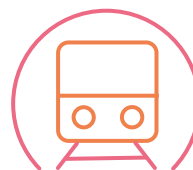
Bus
p.38

Réouverture de la gare bus de Jeanne d'Arc

10 novembre

P+R
p.50

Inauguration du nouveau bâtiment du P+R de Basso Cambo



14 décembre

Ligne C
p.27

3^e ligne de métro et CLB : approbation des marchés de génie civil

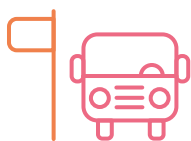
27 décembre
Téléo

1 million de validations

OCTOBRE

NOVEMBRE

DÉCEMBRE



17 octobre

Bus

Mise en service de la gare bus provisoire Colomiers Gare

25 novembre

Linéo
p.49

Descente à la demande sur les Linéo 1 & 2



15 décembre

Ligne C
p.28

Lancement du 1^{er} chantier de la Ligne C



STRATÉGIE D'ORGANISATION DES MOBILITÉS

En tant qu'autorité organisatrice de la mobilité d'une agglomération de plus de 100 000 habitants, Tisséo Collectivités doit élaborer un Plan de Mobilité (PDM), anciennement appelé Plan de Déplacements Urbains (PDU).

Selon le code des transports (article L1214-1) « le plan de mobilité détermine les principes régissant l'organisation de la mobilité des personnes et du transport des marchandises, la circulation et le stationnement dans le ressort territorial de l'autorité organisatrice de la mobilité. Le plan de mobilité vise à contribuer à la diminution des émissions de gaz à effet de serre liées au secteur des transports, selon une trajectoire cohérente avec les engagements de la France en matière de lutte contre le changement climatique, à la lutte contre la pollution de l'air et la pollution sonore ainsi qu'à la préservation de la biodiversité ».

Le Plan de Mobilité 2018 définitivement annulé

Le plan de déplacements urbains de l'agglomération toulousaine a été élaboré en 2001. Il a fait l'objet d'une première révision approuvée en 2012.

En 2015, Tisséo Collectivités a lancé une nouvelle démarche de révision du PDU, qui a abouti à l'approbation du « Projet Mobilités 2020.2025.2030 » en février 2018.

À la suite d'une requête de l'association « Deux Pieds Deux roues », cette deuxième révision a été annulée par le Tribunal Administratif par décision du 22 janvier 2021. Le motif invoqué est l'insuffisance du rapport environnemental, compte tenu de l'absence de présentation de solution de substitution raisonnable et de l'insuffisance du dispositif de suivi.

Tisséo Collectivités a fait appel de cette décision. La cour administrative d'appel de Toulouse a confirmé l'annulation par décision du 19 janvier 2023.

Notre feuille de route est maintenue, et nous continuerons à développer et renforcer notre réseau.

Jean-Michel Lattes, Président de Tisséo Collectivités et de Tisséo Ingénierie

Le futur Plan de Mobilité : objectif 2050

Depuis la date d'approbation de la dernière révision du PDU, les comportements de déplacements se sont transformés. Les ambitions environnementales nationales (SNBC), régionales (SRADDET) et locales (PCAET) sont renforcées et le cadre législatif et réglementaire en matière de mobilité a évolué à la suite de la Loi d'Orientation des Mobilités.

Dans ce contexte, Tisséo Collectivités souhaite engager une démarche de révision du Plan de Déplacements Urbains pour élaborer un plan de mobilité.

La démarche est en cours de préparation. L'année 2022 a permis d'analyser le cadre légal et réglementaire, d'échanger avec des agglomérations de taille équivalente qui élaborent un PDM et d'étudier les documents cadres dans lesquels le PDM s'inscrit (SCoT, SRCAE et PPA notamment).

L'année 2023 permettra de partager avec les élus de Tisséo Collectivités les grands enjeux de la démarche ainsi que les recommandations des autres autorités organisatrices de la mobilité. Les partenaires institutionnels seront rassemblés pour échanger sur le bilan de 10 années de politique de mobilité, la méthode d'élaboration du PDM et les premiers éléments de diagnostic.

LES LEVIERS DE LA TRANSITION ÉNERGÉTIQUE DES TRANSPORTS

$CO_2 =$

DEMANDE DE TRANSPORT

×

REPORT MODAL

×

REPLISSAGE DES VÉHICULES

×

CONSOMMATION ÉNERGÉTIQUE DES VÉHICULES

×

INTENSITÉ CARBONE DE L'ÉNERGIE



SOBRIÉTÉ

TECHNOLOGIE



Le voyageur au cœur de la réflexion

Construire un nouveau Plan de Mobilité nécessite de bien connaître les habitants du territoire afin de mieux appréhender leurs attentes, leurs contraintes en terme de mobilité.

Comment a évolué la mobilité des habitants du territoire ?

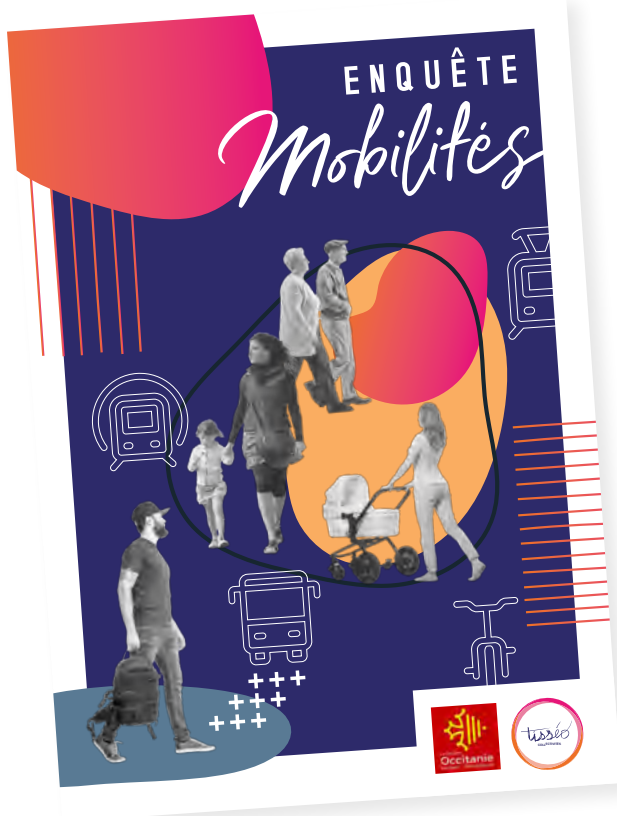
Pour le savoir, Tisséo a lancé une nouvelle enquête ménages déplacements (EMC2), 10 ans après la dernière grande enquête de 2012.

Entre septembre 2022 et février 2023, 15 000 personnes ont été interrogées : la moitié en face-à-face, l'autre par téléphone.

L'enquête est une véritable photographie de la manière dont les habitants du territoire se déplacent : quels modes de transport ? combien de fois par jour ? pour quelles raisons ? à quels moments de la journée ? Elle couvre les 453 communes de l'aire urbaine, grâce à un partenariat avec la Région Occitanie qui finance les enquêtes menées hors du ressort de Tisséo. Les autres partenaires de l'enquête sont l'Etat, le département de la Haute-Garonne, le Cerema et l'AUAT (Agence d'urbanisme et d'aménagement Toulouse aire métropolitaine).

Les résultats principaux de l'enquête seront disponibles fin 2023.

** Le Cerema est le Centre d'études et d'expertise sur les risques, l'environnement, la mobilité et l'aménagement.*



Comment se déplacent les usagers du réseau Tisséo ?

Une enquête Origine <> Destination auprès des usagers du métro et d'une sélection de lignes de bus a également été réalisée entre septembre 2022 et février 2023 ; 100 000 questionnaires ont été renseignés. L'objectif est de connaître finement les déplacements réalisés sur la ligne : trajets arrêt à arrêt, correspondances effectuées, mode d'accès au réseau, motif... Ces données sont précieuses pour le pilotage du réseau. Elles alimentent aussi l'évaluation des projets, les études à long terme...



LES ÉTUDES MULTIMODALES : PUBLICATION DU RAPPORT DE SYNTHÈSE

Début 2023, l'État, la Région Occitanie, le Département de la Haute-Garonne, Toulouse Métropole et Tisséo ont publié les résultats de la première phase des études prospectives multimodales de l'aire d'attraction de Toulouse. Cette production est le résultat d'une démarche conjointe réalisée par les partenaires des mobilités pour améliorer les déplacements du quotidien sur le territoire avec l'ambition commune de réduire la congestion routière, mieux desservir le territoire par tous les modes de transports, préserver l'environnement et améliorer la qualité de l'air.



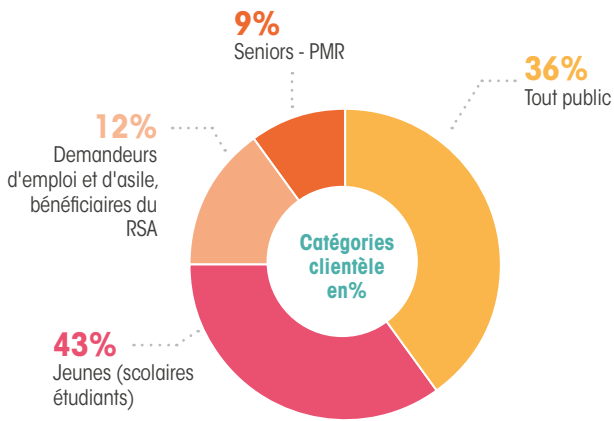
La période que nous traversons est riche en transformations et la mobilité sera un accélérateur de la transition énergétique. Les usages se transforment, partout dans le monde, les citoyens aspirent à un monde plus juste et respirable.

Jean-Michel Lattes, Président de Tisséo Collectivités et de Tisséo Ingénierie

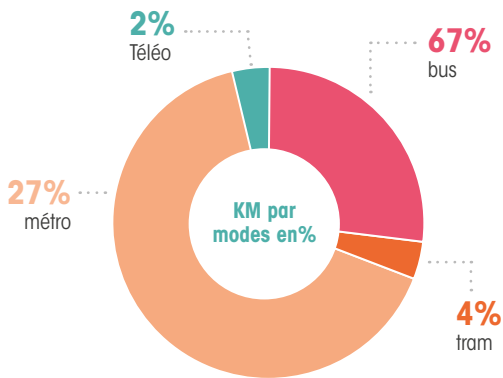
RÉSEAU TISSÉO

JANVIER 2023

125,7
millions de déplacements



38,5
millions de kilomètres commerciaux parcourus



MÉTRO

2
Lignes

38
stations



TRAM

2
Lignes

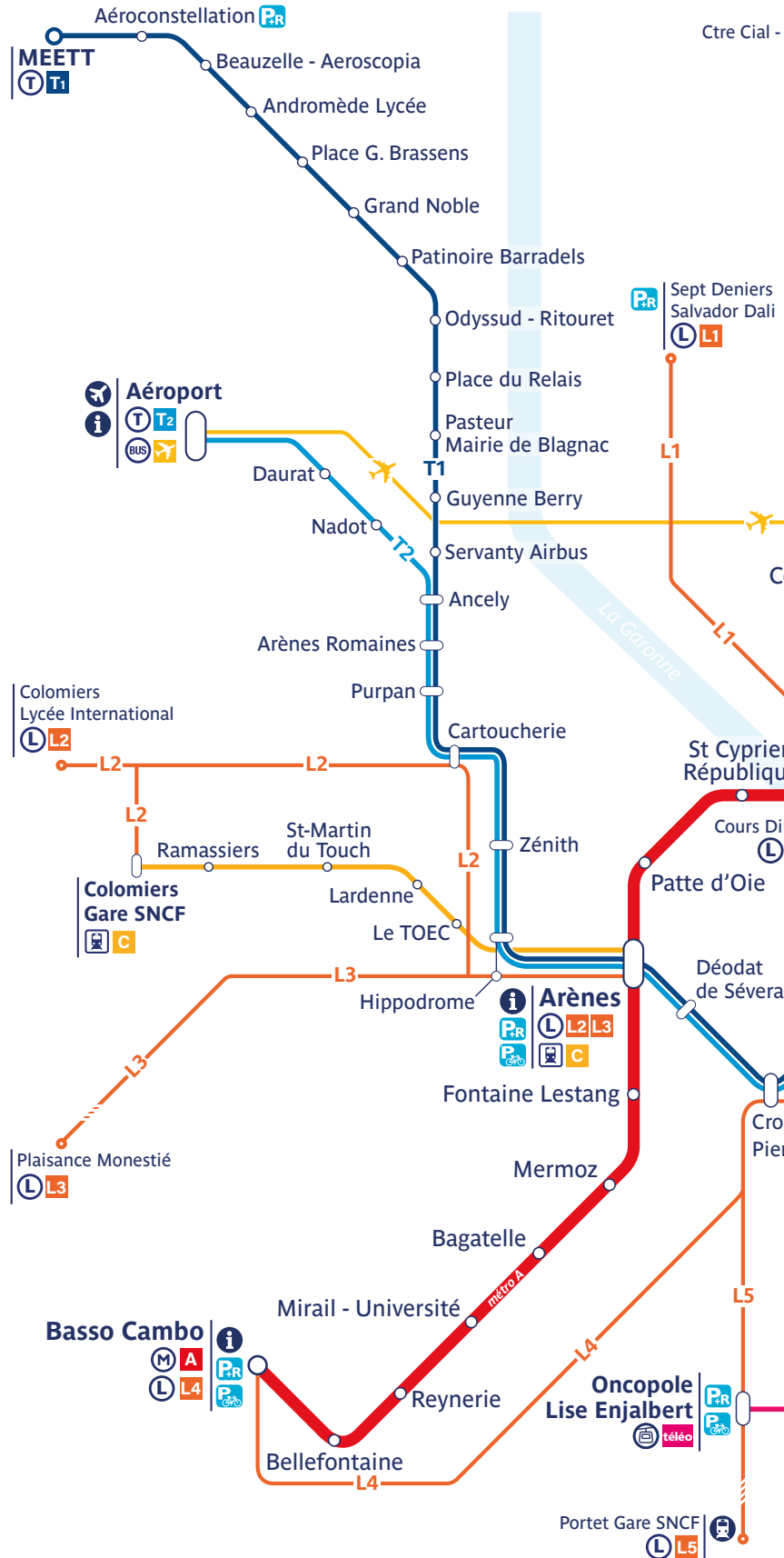
28
stations



LINÉO

10
Lignes

3 790
points d'arrêt



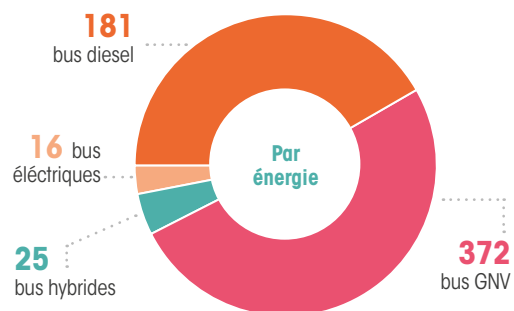
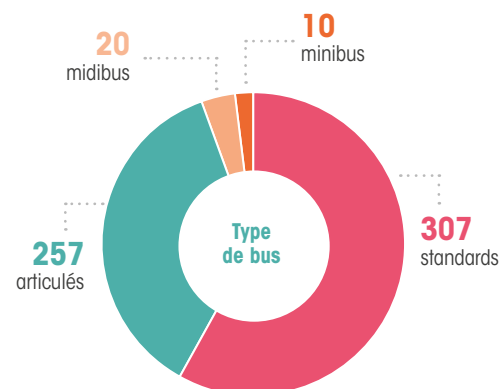


Parc matériel roulant Tisséo

116 rames métro

28 rames tramway

594 bus



Remisage et maintenance

3 dépôts bus capacité 700 places

2 garages ateliers métro

1 centre de maintenance tramway

INTERMODALITÉ

18 PARKINGS

9 parcs avec accès réglementé

9 parcs avec accès non réglementé

Capacité : **8 887** places

8 parcs vélos

524 places en parc fermé

70 places en parc non fermé

460 arceaux en surface

ACTIONS & PROJETS 2022





MÉTRO



TÉLÉO
ET TRAMWAY



RÉSEAU BUS



UN RÉSEAU
ACCESSIBLE



ÉCOMOBILITÉS
& INNOVATIONS



DE NOUVEAUX
PÔLES D'ÉCHANGES

Ligne C



MÉTRO

La Ligne C et la connexion ligne B sont lancées !

Suite à l'enquête publique qui s'est déroulée du 15 décembre 2021 au 28 janvier 2022, la commission d'enquête a donné un avis favorable pour l'autorisation environnementale. Le 15 avril, la signature de l'autorisation environnementale de la 3^e ligne de métro et de la ligne Aéroport par le Préfet de la région Occitanie, Préfet de la Haute-Garonne, Étienne Guyot, a lancé officiellement le projet.

Les stations dévoilées au grand public

Pour la 1^{re} fois, les stations de la 3^e ligne de métro ont été présentées au grand public ! Un dispositif événementiel a été installé sur l'espace public rue Alsace Lorraine / station Capitole, et ouvert au public du 30 mai au 10 juin. Dans une « box », le public a pu découvrir toutes les stations de la 3^e ligne de métro en 3D. Plus de 23 000 Toulousains sont venus découvrir les futures stations.



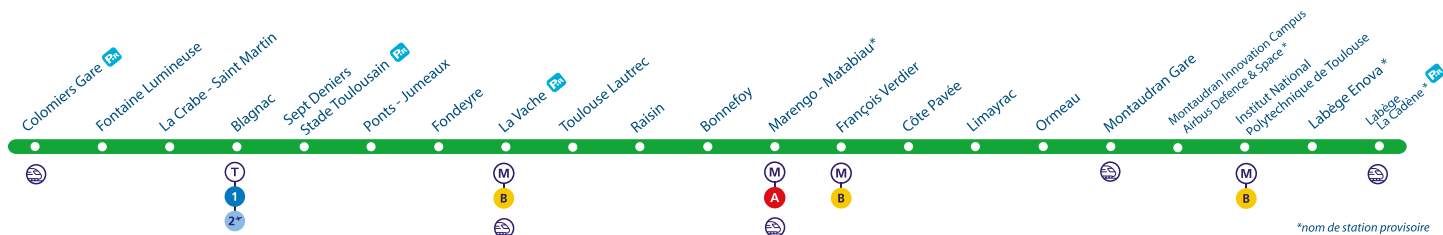
Quels noms pour les stations ?

Une méthode a été proposée pour analyser les nombreux avis déjà exprimés sur ce sujet. Deux groupes « d'experts » ont pu travailler sur ce dossier :

- Un groupe « technique », analysant les propositions au regard des exigences de compréhension du réseau, de lisibilité commerciale, d'accessibilité.
- Un groupe historique et géographique, réalisant des analyses relatives à l'histoire de la Ville, aux empreintes territoriales et à leur signification. M. Rémy Verdo archiviste de la Ville de Toulouse a éclairé ces sujets.

Ce travail a permis de réaliser une fiche par station, restituant pour chacune d'entre elles les analyses des propositions exprimées et des suggestions de noms avec un argumentaire explicatif.

Jean-Michel Lattes, Président de Tisséo Collectivités et de Tisséo Ingénierie, a présenté les fiches à tous les maires des communes et des quartiers qui ont fait connaître leur choix. Jean-Luc Moudenc, Président de Toulouse Métropole et maire de Toulouse, a validé la proposition finale.



La 3^e ligne devient la Ligne C

La décision a été prise de transformer l'appellation « 3^e ligne » de métro en Ligne C. Le choix du logo s'est porté sur la couleur verte.

Les marchés de génie civil attribués

En fin d'année, les marchés de travaux de génie civil ont été signés pour un montant total de près de 1,6 milliards €. Ils concernent la tranchée Nord du tunnel d'accès au Garage Atelier des Daturas, les tunnels, stations et ouvrages annexes du secteur Centre, les viaducs et aménagements urbains du secteur Sud, et les ouvrages souterrains de la Connexion Ligne B.

Le marché de génie civil pour la construction des viaducs de la connexion ligne B, sur les communes de Labège, Ramonville-Saint-Agne et Toulouse, a été attribué pour un montant de 59 569 167€ HT.

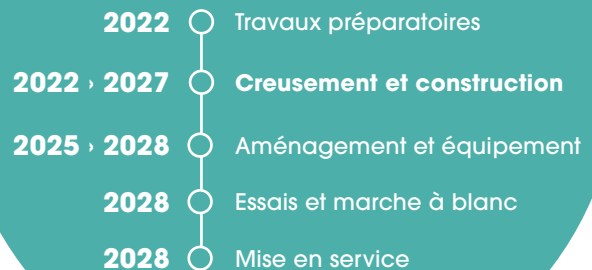


Lancement du chantier de la Ligne C

L'année 2022 a été marquée par 170 délibérations relatives aux acquisitions foncières de la 3^e ligne, dont la majorité concerne les tréfonds. Cette année a également permis de libérer les espaces qui seront utilisés pour les emprises de chantier en amont du démarrage des travaux de gros-œuvre : dépollution des sols, déconstruction, déboisement, diagnostics archéologiques et déviations de réseaux. Les entreprises de génie-civil peuvent ainsi installer les emprises de chantier définies en phase d'étude, en les libérant de tous les équipements et aménagements qui s'y trouvaient.

Après les travaux préparatoires, la fin d'année 2022 marque le lancement du premier chantier de la ligne C, le puits Canal latéral, situé près de la future station « Sept Deniers Stade Toulousain ». Comme sur les lignes A et B, la ligne C disposera de puits de secours, qui permettront aux pompiers d'intervenir en cas d'incident ou d'incendie grave. Ce chantier aura une durée de deux ans.

LES ÉTAPES DU CHANTIER DE LA LIGNE C



C'est le projet le plus important dans l'histoire de notre agglomération

Jean-Michel Lattes, Président de Tisséo Collectivités et de Tisséo Ingénierie

Une nouvelle demande de subvention européenne

En 2022, Tisséo Collectivités a présenté un troisième dossier de demande de subvention à l'Union Européenne au titre du MIE (Mécanisme pour l'interconnexion en Europe). Le soutien financier de l'UE est attendu pour des études préalables aux travaux préparatoires, des études de conception du garage-atelier et des études de conception des pôles d'échanges multimodaux de la ligne C du métro. Le dossier a été déposé en janvier 2023 pour une réponse attendue en juin 2023.

FRANCE STRATÉGIE CITE EN EXEMPLE L'ÉVALUATION SOCIO-ÉCONOMIQUE DE LA 3^E LIGNE DE MÉTRO

L'institution, placée auprès du Premier Ministre et contribuant à l'analyse de l'action publique, a publié une infographie sur le rôle des évaluations socio-économiques dans le choix des investissements publics et cite l'exemple de la troisième ligne du métro toulousain pour illustrer cette méthode, dont le but est d'évaluer l'opportunité d'un projet en prenant en compte ses coûts et ses avantages, qu'ils soient financiers ou non (gains de temps, baisse de la pollution...).

+ d'infos



CHIFFRES CLÉS

FINANCEMENT 3^E LIGNE DE MÉTRO

- 200 M€ (État)
- 130 M€ (Région Occitanie)
- 102 M€ (Département de la Haute-Garonne)
- 21,1 M€ (Europe)

L'ENQUÊTE PUBLIQUE EN QUELQUES CHIFFRES (Du 15/12/2021 au 28/01/2022)

- 2 898 visites
- 1 732 visiteurs
- 303 contributions
- Près de 50% d'avis favorables

Lignes A et B, une année dans la continuité

Cette année a été marquée par de nouvelles opérations de renouvellement des escalators de la Ligne B, une expérimentation olfactive et un incident inédit qui a interrompu les deux lignes simultanément.

Renouvellement des escaliers de la ligne B

Le projet de renouvellement des escaliers mécaniques de la ligne B se poursuivra jusqu'en 2026 avec la fermeture ponctuelle de 16 stations de la ligne B sur une durée moyenne de 4 semaines. Dans chaque station le chantier dure entre 4 et 5 mois. Après Ramonville en 2021, l'opération s'est poursuivie en 2022 avec la réalisation des travaux sur 5 stations : Minimes, Palais de Justice, Jeanne d'Arc, Borderouge et François Verdier. La première station en travaux pour 2023 sera la station Jean Jaurès. Cette station ne fermera pas et fera l'objet de 10 phases de travaux.

À ce jour, l'opération aura permis le remplacement de 17 Escaliers dont celui de la station Jeanne d'Arc qui a subi un incendie en 2021. Les nouveaux appareils offrent une disponibilité au usagers de 99% et sont surveillés en temps réel par un système de supervision qui déclenche une intervention de maintenance à chaque anomalie détectée.

Le métro se met au parfum

En octobre 2022, Tisséo Voyageurs a lancé une expérimentation qui consiste à diffuser des parfums dans trois stations de métro (Arènes, Capitole et Jean Jaurès). L'intérêt de cette expérimentation est de voir si la diffusion de parfum change la perception des usagers, notamment sur le sentiment de propreté (et de sécurité sanitaire).

Si environ 30% ont perçu le parfum et 76% des clients ayant utilisé une station dans laquelle un parfum était diffusé pensent que c'est une bonne initiative, il n'y a pas eu de variation sur la perception des stations. Cette expérimentation sera renouvelée en 2023.

CHIFFRES CLÉS

- 22 M€ HT d'investissement
- 77 appareils
- 6 ans de travaux



Un arrêt inédit des deux lignes de métro

Cet été, un arc électrique sur la voie au passage d'une rame avant la station Patte d'Oie (ligne A) a engendré un dégagement de fumée et a provoqué la mise en sécurité complète du système. Cet incident a endommagé des câbles reliant le poste de commandement au pilotage des lignes A et B, ainsi que la barre de guidage, et a interrompu la circulation des deux lignes. La ligne A a été remise en service quelques heures plus tard après remplacement de la barre de guidage. Pour la ligne B, il a fallu patienter quelques heures de plus pour finaliser les reprises de câblage et les essais sécuritaires.

TELEO ET TRAMWAY

L'année 2022 a été marquée par la mise en service du plus long téléphérique urbain, Téléo, le 14 mai et un record d'affluence le week-end de l'inauguration. Côté tramway la reprise de fréquentation après pandémie, n'a pas retrouvé le niveau d'avant la crise sanitaire.

Téléo

Téléo relie l'Oncopole à l'Université Paul Sabatier, via l'Hôpital de Rangueil, en seulement 10 minutes ! Il est connecté à la ceinture Sud de Toulouse où se concentrent des pôles d'attractivité majeurs. Son inauguration et le week-end prolongé du printemps en ont fait une véritable attraction toulousaine. En fin d'année 2022, le seuil du million de validations a été atteint.

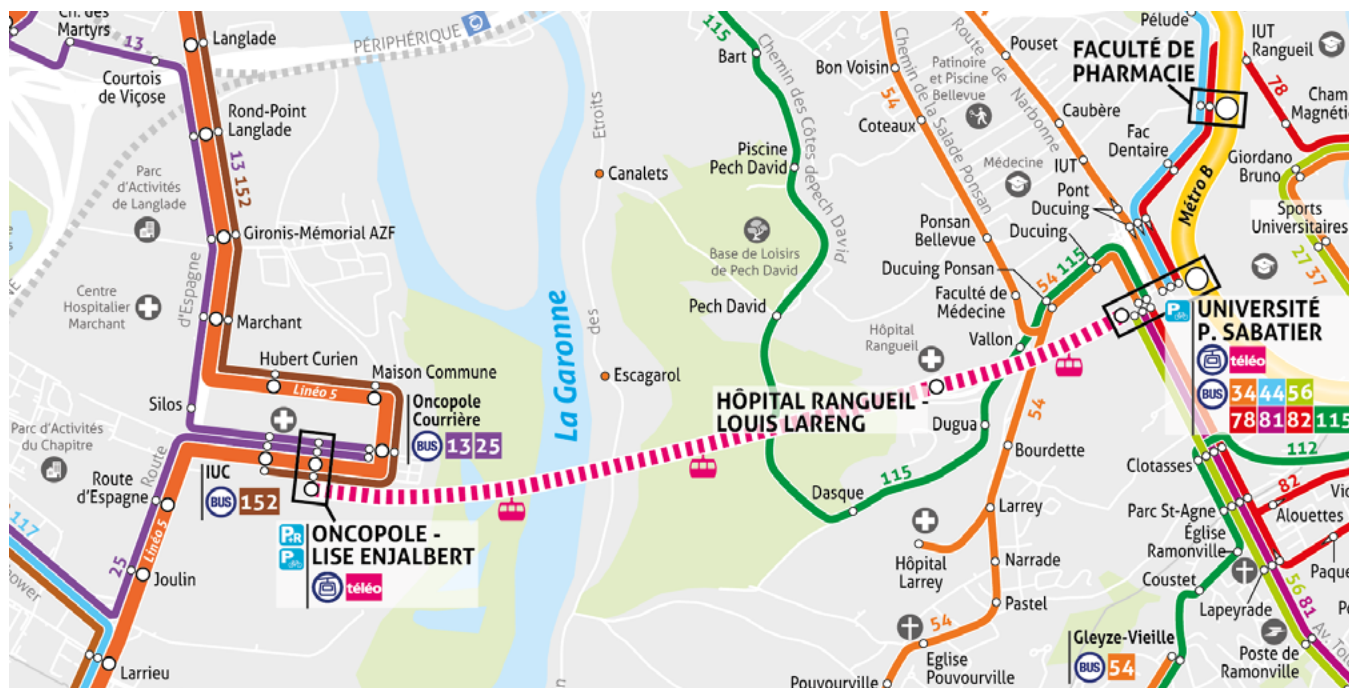
Deux jours d'inauguration pour un grand succès populaire

Samedi 14 et dimanche 15 mai, plus de 50 000 trajets ont été enregistrés sur le Téléo.

« Les Toulousains ont été au rendez-vous. Tout s'est passé sans le moindre incident, dans une ambiance conviviale et apaisée. L'émerveillement devant la vue majestueuse des plus grandes sites naturels de Toulouse et la Garonne était partagé » Jean-Michel Lattes, Président de Tisséo Collectivités et de Tisséo Ingénierie.



Un transport intégré au réseau



Une maintenance annuelle

Du 1^{er} au 15 août, le téléphérique a été interrompu pour des opérations de maintenance. Chaque été, ces opérations auront lieu pour la vérification des équipements et des systèmes et la mise à jour des logiciels. Ces interventions sont nécessaires pour garantir le confort et la sécurité des voyageurs. La période estivale réduit au maximum les perturbations, l'affluence étant moins importante sur cette période.

POINT SUR LE BUDGET

Le budget final de réalisation de Téliéo s'élève à 92,97 M€, soit une hausse de l'ordre de 12,8 % par rapport à coût estimé initialement. Deux facteurs ont impacté le coût d'opération :

- Une augmentation du coût des travaux due à la crise sanitaire de l'ordre de 5,7 M€.
- Des évolutions imprévisibles au stade du programme initial du projet pour un montant de l'ordre de 5,5 M€ : sûreté publique, mesures complémentaires, évolutions réglementaires, améliorations et précisions apportées au programme fonctionnel initial.

CHIFFRES CLÉS

- **3 stations** : Université Paul Sabatier, Hôpital Rangueil – Louis Lareng et Oncopole – Lise Enjalbert
- **10 minutes** de trajet par sens
- Avec ses **3 kilomètres**, Téliéo est le plus long téléphérique urbain jamais construit en France.
- **15 cabines** en ligne d'une capacité de **34 places**, toutes 100% accessibles pour les personnes à mobilité réduite
- **1 500 voyageurs** par heure et par sens, soit une cabine toutes les 1 minute 30 secondes
- **7 000 validations quotidiennes** en moyenne
- **500 places de parking** et un parc à vélos de **60 places** à la station Oncopole



Tramway

En 2022, le tramway n'a pas encore retrouvé son niveau de fréquentation de 2019. En effet, le tramway reste tributaire de la fréquentation de l'aéroport. Cette année a été marquée par le lancement de la procédure d'acquisition de nouvelles rames, des travaux sur la ligne T1 avec notamment l'arrêt des deux lignes du 25 juillet au 16 août.



Travaux d'infrastructure sur le tramway

De nombreux travaux autour des infrastructures de la ligne T1 du tramway se sont déroulés en 2022. Au-delà des modifications de la station ODYSSEUS dans le cadre de la future Ligne Aéroport, la coupure d'exploitation de la ligne à l'été 2022 a permis de remplacer près de 25 km de câbles en extrémité de ligne afin de sécuriser le système de fonctionnement du tramway. Cette coupure a été l'occasion de réparer les bordures de quai de 15 stations de tramway. Pour résoudre un défaut de conception à la création de la ligne en 2010, 8 équipes se sont relayées pendant 4 semaines pour ancrer solidement les bordures sur les 30 quais du parcours.

An informational graphic with a dark blue header. On the left is the 'M3' logo. To the right, it says '16 juillet - 26 août 2022 inclus' and 'Quand le tram s'arrête, le chantier accélère !'. Below the header is an aerial photograph of a tram station area with tracks, roads, and buildings. At the bottom left are icons for lines T, T1, and T2. At the bottom center is the text 'Agenda des travaux : tout ce qu'il vous faut savoir !' and the website 'tisseo.fr'. At the bottom right is the 'tisseo' logo.

Achat de nouvelles rames de tramway

9 nouvelles rames seront acquises : 6 pour circuler sur la Ligne Aéroport et 3 pour renforcer l'offre sur T1.

En février, Tisséo Collectivités, coordonnateur d'un groupement de commande constitué par les métropoles de Brest, Besançon et Toulouse, a lancé la procédure de mise en concurrence en vue de choisir le prestataire chargé de concevoir et réaliser de nouvelles rames de tramway. Deux industriels ont déposé leur candidature et ont remis une offre technique et financière en juillet 2022, sur laquelle une procédure de négociation a été menée tout au long du second semestre pour obtenir une amélioration technique et économique de cette première proposition.

Le choix du constructeur se fera en février 2023. Les nouvelles rames seront livrées entre 2025 et 2026 pour une mise en circulation sur T1, puis sur la Ligne Aéroport, à sa mise en service fin 2026.



RENOUVELLEMENT DU PARTENARIAT AVEC TOULOUSE MÉTROPOLE SUR LE PATRIMOINE FIBRE OPTIQUE

Si la fibre optique se généralise chez les particuliers, elle est présente chez Tisséo depuis plus de 30 ans pour connecter les équipements des Systèmes dits « courants faibles » (vente de titres, portillons, caméras, centres de données, postes de commande, garages ateliers, dépôts...). Ce sont 280 km d'autoroute de l'information qui suivent le linéaire de nos lignes de métro, de tramway et de bus en site propre. Il y a même de la fibre optique dans les câbles de Téléo ! Même si le tunnel du métro ou la plateforme du tramway offre des infrastructures d'accueil sécurisées, un incident majeur peut engendrer une coupure franche de nos moyens de communication.

T1 bien fréquenté pendant le Festival des Lanternes

The poster for the Festival des Lanternes Blagnac features a large, illuminated dragon lantern. The text "Festival des Lanternes Blagnac" is at the top right. Below it, a large orange and yellow banner reads "ALLEZ-Y EN TRAM!". At the bottom, there is a Tisséo logo and the text "Le tram vous emmène aux portes du festival avec un passage toutes les 8 à 10 minutes jusqu'à 23h tous les soirs du 1er décembre 2021 au 1er février 2022. TENTEZ DE GAGNER VOS ENTRÉES SUR CLUBEO.TISSEO.FR". There is also a small logo that says "On va où aujourd'hui?".

Le festival des lanternes qui s'est tenu du 1^{er} décembre 2021 au 1^{er} février 2022 à Blagnac a boosté la fréquentation du tram T1, la plus-value de fréquentation a été estimée à 100 000 validations soit environ 3 300 par jour. D'après ces chiffres, environ 1 650 visiteurs en moyenne se sont rendus au festival en tram chaque jour.



L'année 2022 marque le retour du trafic à un niveau proche de celui d'avant la crise sanitaire, avec une fréquentation du réseau de 180,8 millions de validations, soit une hausse de 21,6% par rapport à 2021.

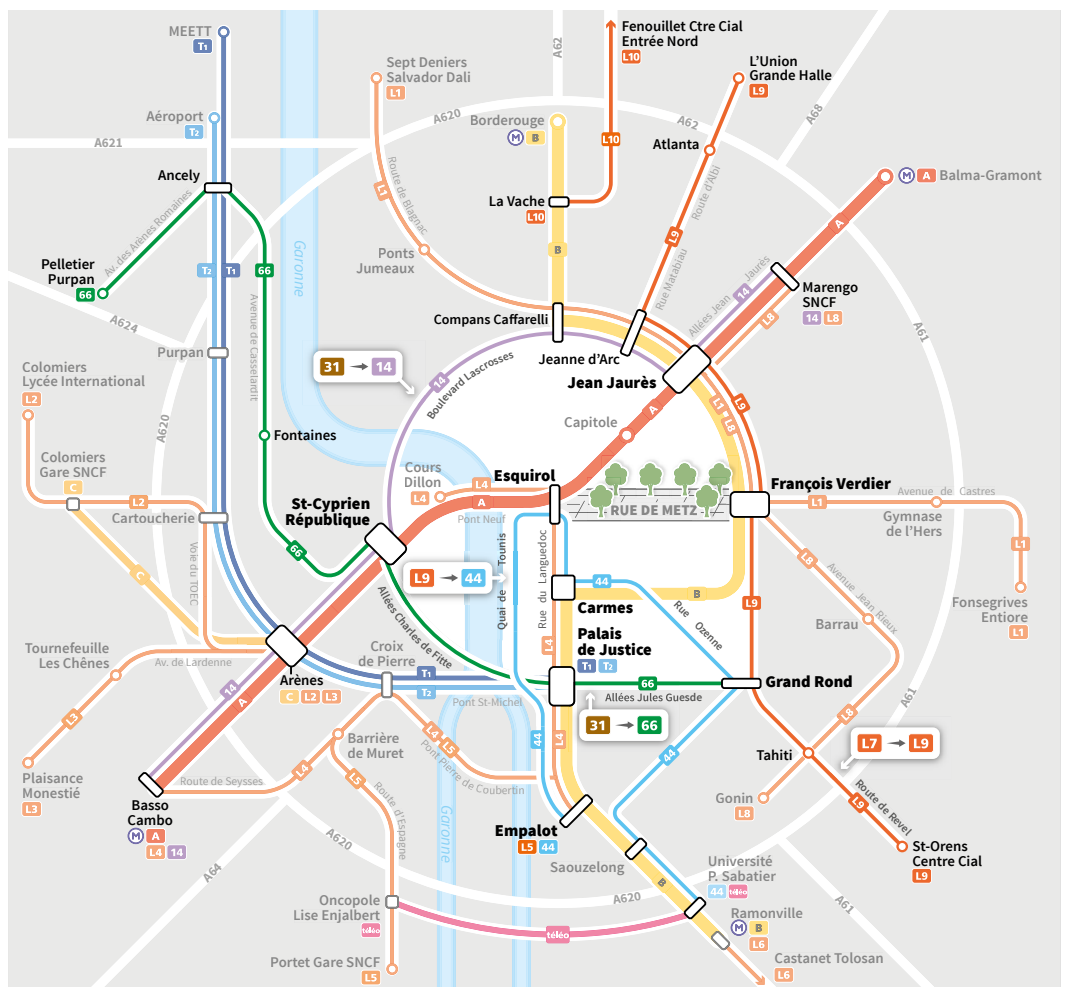
RÉSEAU BUS

Un réseau bus structurant

L'attractivité du réseau réside dans la pertinence du maillage entre les différents modes bus-métro-tramway-téléphérique. Les lignes de bus à haut niveau de service, Linéo, complètent l'offre structurante des modes métro, tramway et Téléo. Les autres lignes constituent le réseau « associé » à ce réseau structurant pour développer le maillage de proximité.

Le réseau bus du centre-ville se réorganise

Depuis le 29 août 2022, les bus ne circulent plus sur la rue de Metz, en raison des travaux d'embellissement de cette artère par la ville de Toulouse. Le réseau du centre-ville est restructuré avec des itinéraires simplifiés et fusionnés pour favoriser l'intermodalité avec le métro et faciliter le déplacement des voyageurs.



CHIFFRES CLÉS

- **69%** de l'offre totale Tisséo avec 25,9 millions de km
- **34,5%** de la fréquentation du réseau, soit 62,5 millions de validations
- **108** communes desservies

Le service Linéo se développe

Les Linéo complètent et enrichissent l'offre mobilité et améliorent l'accessibilité aux services, aux emplois, aux commerces, aux loisirs... Ils sont appréciés pour leur régularité et leur forte fréquence. Ils sont 100% accessibles et proposent une information voyageurs en temps réel. D'ici 2026, 5 nouveaux Linéo seront mis en circulation.

Linéo ce sont 90% des passagers satisfaits

L'ANNÉE 2022 EST MARQUÉE PAR :

• La mise en service du Linéo 10

Dès le 29 août, le nord de la Métropole a accueilli le Linéo 10. Il dessert La Vache, Aucamville, Fonbeauzard, Saint-Alban et Fenouillet. Un mois et demi après sa mise en service, la clientèle était au rendez-vous avec 6 258 validations/jour en moyenne en semaine.

• La fusion des Linéo 7 et 9

Depuis le 29 août, la partie nord du Linéo 9, entre L'Union et François Verdier, a fusionné avec le Linéo 7 à François Verdier. Cette fusion permet aux voyageurs des deux lignes de bénéficier d'une connexion aux deux lignes de métro et un accès à l'hypercentre à Jean Jaurès.

• La préparation de 4 futures lignes

Linéo 11 (Frouzins - Basso Cambo) - en phase de finalisation des aménagements pour une mise en service en janvier 2023

Linéo 14 (Basso Cambo - Marengo-SNCF) - en phase études des aménagements pour une mise en service en septembre 2024

Linéo 12 (Borderouge - Ranguéil) - en phase études des aménagements pour une mise en service en septembre 2025

Linéo 7 (St-Orens lycée - Université Paul Sabatier) - en phase d'approbation du programme pour une mise en service en septembre 2025

CHIFFRES CLÉS

À FIN 2022, LE RÉSEAU LINÉO C'EST :

- **10** Linéo en service et 4 nouveaux Linéo à l'étude
- **59 km** de voies réservées
- **100%** des arrêts accessibles
- **+ de 100 000** voyageurs qui empruntent quotidiennement un Linéo
- **90%** de passagers satisfaits
- **22%** de l'offre bus avec 10 Linéo
- **39%** des validations bus

NOUVEAU

**À LA RENTRÉE,
LINÉO 10 FAIT BOUGER
LES LIGNES AU NORD !**

L10
CENTRE COMMERCIAL
FÉNOUILLET ↔ LA VACHE

Dès le 29 août, c'est tout le réseau du secteur Nord de l'agglomération qui bouge et se restructure pour vous offrir une desserte **plus efficace, plus performante, plus directe.**

tisseo
VOYAGEURS

On va où
aujourd'hui?

f t i tisseo.fr

Un réseau de bus en développement

Réseau de bus complémentaire à fin 2022 :

- 161 lignes (dont 41 scolaires)
- Offre kilométrique : 75% de l'offre bus
- Validations : 58% des validations bus
- 25% de l'offre est sous-traitée

Un parc bus renouvelé et plus vert

Tisséo Collectivités poursuit sa politique en faveur des énergies les moins polluantes pour mettre à disposition des usagers un parc renouvelé pour un service de qualité.

En 2022, le parc bus a intégré 65 bus en énergie GNV :

- 32 bus standards IVECO
- 33 bus articulés MERCEDES

Tisséo Collectivité a réceptionné au printemps 2022 : 15 bus articulés « livrée brique et pastel » + 18 bus articulés « livrée LINEO ». Les 33 bus articulés ont été livrés au printemps 2022. Quant aux 32 bus standards équipés d'une 3^e porte arrière ils ont été livrés à l'été 2022. Au 31 décembre 2022, l'âge moyen du parc bus est de 7 ans et 7 mois.

CHIFFRES CLÉS

À FIN 2022, UN PARC PROPRE À 69,53% :

- **25** bus hybrides sur les lignes Linéo
- **6** bus standards électriques pour desservir l'aéroport et 10 minibus électriques pour desservir le centre-ville
- **372** bus énergie GNV
- **181** bus énergie diesel. Par rapport à 2021, **36** bus de cette catégorie ont été remplacés par des bus à énergie GNV.

Une concertation au plus près des territoires

En 2022, 14 Commissions territoriales se sont tenues. Elles ont permis d'informer et de concerter les 108 communes du ressort territorial, de recenser, d'identifier, leurs besoins de déplacements et de valider les projets d'évolution d'offre sur leur territoire. L'objectif est de définir un réseau largement maillé, accompagnant les dynamiques urbaines des territoires.



TISSÉO CÈDE CINQ BUS ARTICULÉS AU RÉSEAU NÎMOIS

Pénalisé par des retards de livraison de nouveaux bus, Transdev Nîmes Mobilités a sollicité Tisséo Collectivités pour acheter des bus articulés qui seraient affectés sur le réseau nîmois pendant quelques mois. Les élus ont acté la vente de cinq bus articulés de 18m, destinés à la réforme, pour un coût, par bus, de 10 000€.



Tisséo Collectivités porte l'ambition d'un réseau de transport permettant une mobilité adaptée, fluide et confortable. Depuis 2015, Tisséo Collectivités s'engage dans une démarche volontariste en matière d'accessibilité en adoptant le Schéma Directeur d'Accessibilité Programmée 2016 - 2018 (SDAP) et l'Agenda d'Accessibilité Programmée (AD'AP) qui se poursuivra jusqu'en 2024.

UN RÉSEAU ACCESSIBLE

Accessibilité

Tisséo Collectivités pense l'accessibilité du parcours voyageur quel que soit le type de handicap. La réflexion s'organise autour de deux niveaux :

- L'intégration du sujet accessibilité dans le processus amont des projets
- Le maintien d'un échange régulier avec les associations

CHIFFRES CLÉS

- **83 arrêts** ont été mis en accessibilité dont 68 sur le territoire de Toulouse Métropole, 5 sur le celui du SICOVAL et 10 sur celui de l'Agglomération du Muretain
- **1,7 M€** investis pour la mise en accessibilité de ces arrêts de bus
- **89%** des voyages en bus se font à partir d'un arrêt de bus accessible
- **96%** des points d'arrêt prioritaires (inscrits au SDAP) sont accessibles

Les ateliers

En 2022, 13 ateliers ont été organisés avec les associations d'usagers en situation de handicap.

Exemples d'ateliers :

- Le 23 septembre 2022, un atelier a été organisé pour tester un échantillon de carrelage pour le sol des futures stations de la ligne C.
- Le 16 décembre a été organisé un atelier pratique autour de l'application Tisséo. Un échange fructueux entre le chef du projet et les usagers qui a permis d'expliquer le fonctionnement de l'application aux usagers en situation de handicap visuel et de faire la démonstration de l'utilisation de l'application avec les outils de vocalisation. Une amélioration de l'application a été apportée à la suite de cet atelier.

La gare Jeanne d'Arc 100% accessible grâce à l'installation de quais modulaires

GARE DE BUS JEANNE D'ARC : 100% ACCESSIBLE

À la suite d'une expérimentation de mise en accessibilité de la gare bus de Jeanne d'Arc menée en 2021, les travaux ont été réalisés sur l'ensemble des quais de juillet à novembre 2022. La gare bénéficie désormais d'aménagements qui améliorent son accès et offrent plus de confort aux voyageurs : mise en place de bandes podotactiles intégrées de couleur blanche sur la partie accostage du quai, contraste visuel en fond de quai, bande réfléchissante sur les poteaux. La gare est maintenant 100% accessible grâce à l'installation de quais modulaires, réalisés à base de briques en PVC recyclé (type Lego).

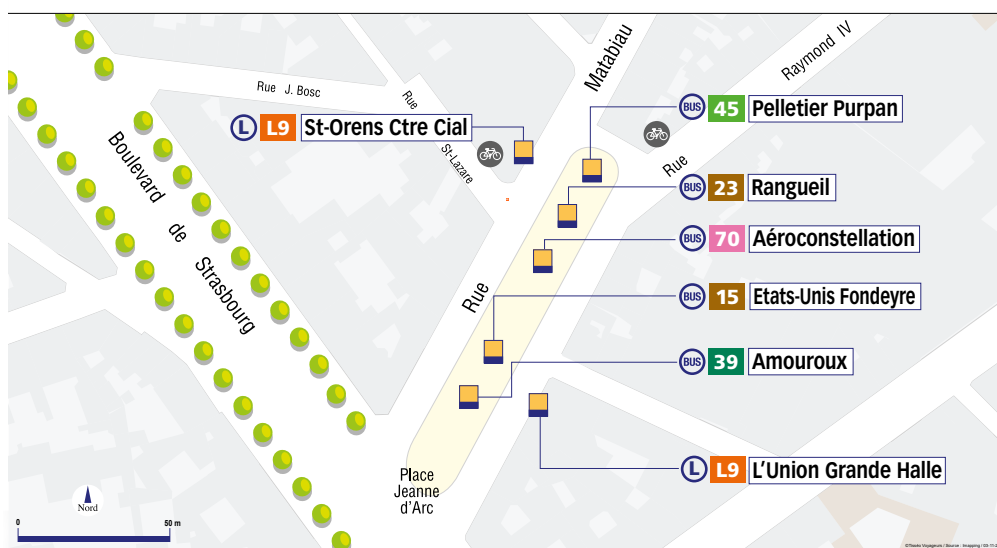
Ces quais modulaires, outre leur intérêt environnemental ont un poids compatible avec les charges admissibles pour le parking souterrain situé sous la gare.

Un arrêt supplémentaire a été créé à la place de la station de taxi, en prévision de la déviation du Linéo 9 dans le cadre des travaux de réalisation de la Ligne C.

Ces aménagements ont été conçus grâce au travail collaboratif mené avec les associations dans le cadre de la Commission d'Accessibilité du Réseau Urbain Tisséo (CARUT).

Jeanne d'Arc

Plan de la gare d'échanges à partir du 7 novembre 2022



Mobibus

Tisséo Mobibus est un service de transport pour les personnes atteintes d'un handicap ne pouvant pas emprunter le réseau classique. Mobibus dispose d'une flotte adaptée pour répondre aux besoins des usagers sur le ressort territoriale de Tisséo. Depuis le 1^{er} juillet 2019, le service est géré par l'entreprise TMR Toulouse, pour une durée de six ans.

Trois types de service sont proposés aux usagers :

- **Le service de « porte à porte »** prend en charge l'usager devant la porte de son lieu de départ jusqu'à la porte de son lieu de destination. Une aide à la personne handicapée est apportée, si besoin, par le conducteur accompagnateur,
- **Le service « d'adresse à adresse »** assure une prestation sans accompagnement, avec une prise en charge et une dépose sur trottoir,
- **Le service « Le Lien »** est un service de rabattement vers des arrêts ou stations du réseau structurant.

CHIFFRES CLÉS

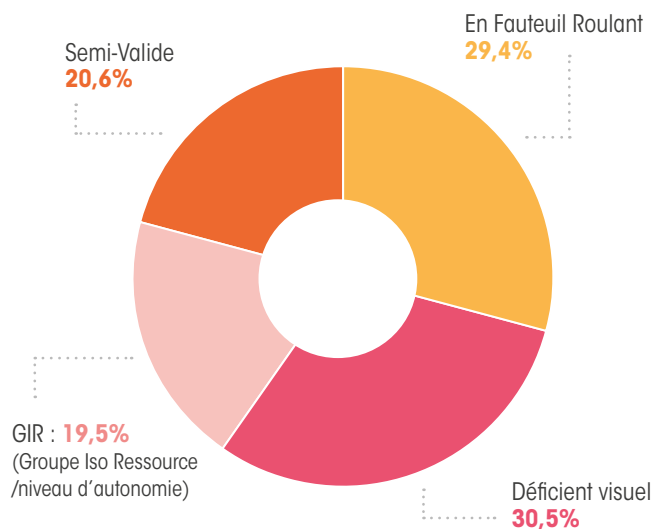
SERVICE MOBIBUS

- **2 463** utilisateurs actifs
- **138 388** voyages
- **1 132 491 km** commerciaux
- **70** véhicules adaptés
- **6,1M€** coût de fonctionnement
- **200 768 €** de recettes

ANIMATION

- **3** comités de suivi
- **3** commissions d'accès
- **1** comité tripartite Qualité
- **1** enquête satisfaction usagers

Répartition des voyages par type de profil



Répartition des 138 388 voyages annuels par type de service :

Transports " Porte à porte "	50,6%
Transports " Adresse à adresse "	49,3%
Transports " Le Lien "	0,1%

ÉCOMOBILITÉS & INNOVATIONS



MARCHE



AUTO-PARTAGE



COVOITURAGE

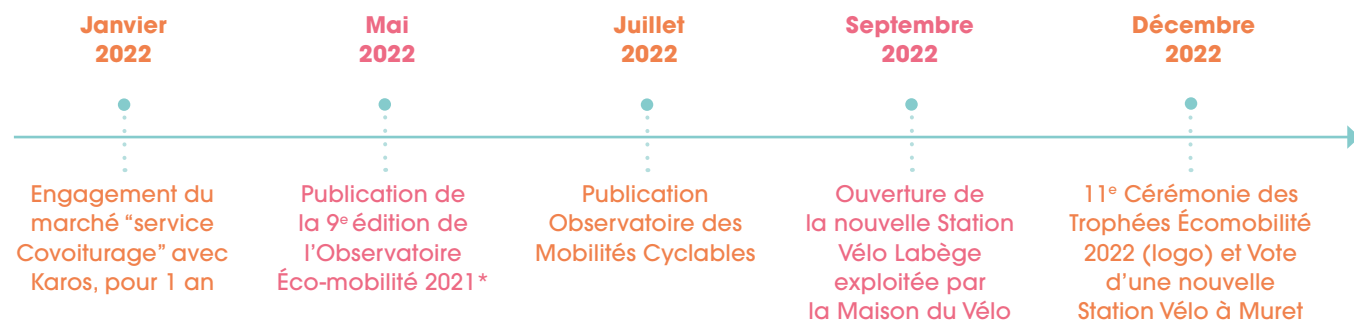


TÉLÉTRAVAIL



VÉLO

6 faits marquants à noter en matière d'écomobilité en 2022



*Il dresse un état des lieux des politiques publiques et des acteurs privés dans le domaine des modes alternatifs à l'usage de la voiture et du management de la mobilité.

Les programmes partenariaux

Accompagner les entreprises dans la recherche de propositions de solutions de déplacement « vertueuses » pour leurs salariés est un objectif majeur.

Tisséo Collectivités s'inscrit dans des programmes partenariaux pour expérimenter des propositions de services, des modèles de fonctionnement avec des opérateurs tiers, des innovations technologiques...

Le programme Commute, suites...

Même si le programme européen Commute s'est achevé en janvier 2021, Tisséo Collectivités a poursuivi en 2022 plusieurs actions :

- **Nouvelle convention d'accompagnement entre Tisséo Collectivités et les entreprises de la zone aéroportuaire** en vue d'élaborer un nouveau plan de mobilité inter-employeur.
- **Prolongation du service de covoiturage Karos**, par un marché public porté par Tisséo, pour une durée de 1 an à partir de janvier 2022 et pour un montant de 92 000€.
- **Pérennisation du service Ilôvélo** (réparation de vélos, vélo-école, location de vélos), assuré par un marché public attribué à la Maison du Vélo qui a pris fin en octobre 2022. En raison des attendus des cyclistes en matière de service vélo, la Maison du Vélo a décidé de pérenniser cette activité et de le dupliquer au sein d'autres zones économiques.
- **Fin de l'expérimentation de l'usage de la plateforme digitale de potentiel captable** en juillet 2022 ...mais poursuite des réflexions



PROGRAMME COMMUTE

Programme européen autour des mobilités alternatives telles que le covoiturage, le vélo, la marche à pied, les transports en commun, le télétravail expérimenté sur la zone aéroportuaire. Il s'accompagne d'une communication engageante.

- **90 000 salariés** concernés
- **Les partenaires COMMUTE :** Toulouse Métropole, Tisséo TÉLÉTRAVAIL Collectivités, Aéroport de Toulouse Blagnac, Safran ATR, Airbus, Sopra Stéria, Club d'Entreprise Réussir, AFNOR.

4 entreprises ont participé à l'expérimentation : le CHU de Toulouse, la Direction Générale de l'Aviation, Thalès Avionics et Continental. Cette expérience, complémentaire au programme Commute, démontre l'intérêt de ce type d'outil pour établir une cartographie des potentiels captables et transports en commun, modes actifs et covoiturage. Tisséo Collectivités a mené un benchmark pour disposer des références techniques des outils existants et se prononcera en 2023 sur une éventuelle acquisition via un marché public.

En ROUTE POUR L'ÉCOMOBILITÉ

Téléchargez Ecomode, l'application qui facilite et récompense les déplacements bas carbone sur l'agglomération toulousaine.

- Réduction des émissions de CO₂
- Des points gagnés à chaque déplacement
- Moins de stress et de fatigue

TÉLÉCHARGEZ L'APPLICATION

Disponibles sur App Store et Google Play

ecomode
Être écomobile, c'est facile

Le programme ECO_MODE

Déployé à partir de novembre 2021 dans les zones d'emplois Airbus, le programme ECO_MODE (Compte Électronique individuel pour une Mobilité Décarbonée) est généralisé depuis mai 2022 sur l'ensemble du territoire de Toulouse Métropole. Ce programme est né dans le cadre du 4^e appel à programmes « Certificats d'Économies d'Énergie » 2019, et a été sélectionné par le Ministère de la Transition Écologique et par l'ADEME.

Toulouse Métropole, Tisséo Collectivités, Airbus et Sopra Stéria Group sont partenaires du programme. Les trois énergéticiens Total Energies, EDF, Carrefour en sont les financeurs au titre de leur statut d'obligés (au sens de la loi).

Le programme ECO_MODE a pour objectif de susciter un changement global et massif des comportements des usagers de la mobilité vers des modes de déplacement décarbonés.

Des solutions de report modal vers des mobilités qui réduisent ou n'impliquent pas d'émissions de CO₂ sont proposées grâce au développement d'une plateforme numérique intégrée, incitative et innovante.

Tisséo Collectivités adhère à l'association en tant que membre fondateur.

Les démarches d'accompagnement des entreprises

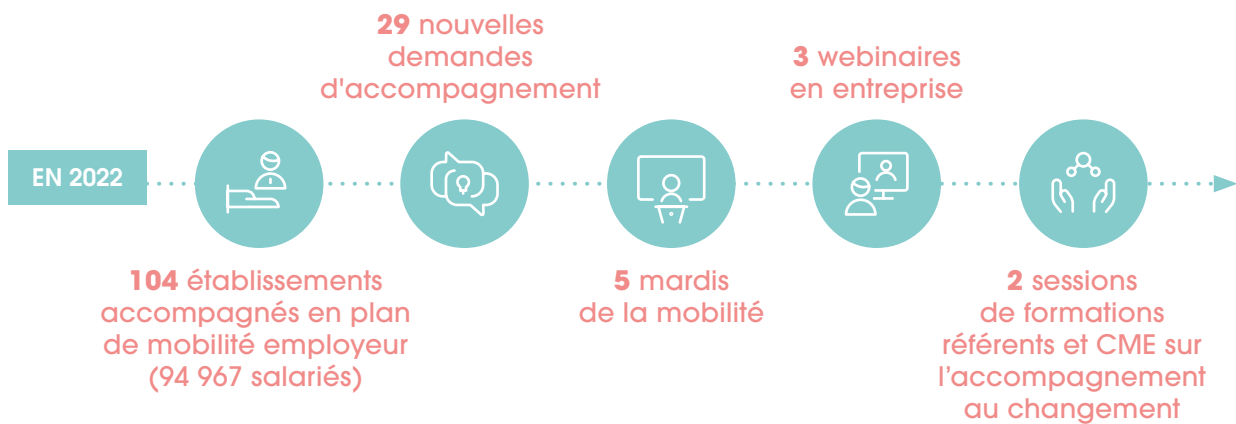
Depuis plus de vingt ans, Tisséo Collectivités accompagne les entreprises dans la démarche d'élaboration de leur Plan de Mobilité Employeurs. L'équipe des trois Conseillers en Mobilité Employeurs (CME) répond aux entreprises soucieuses de développer un PME en les accompagnant sur la méthode, sur la réalisation d'enquêtes et d'analyses ainsi que sur l'élaboration de leur plan d'action.

À ce jour 338 entreprises représentant 252 726 salariés ont été accompagnées par Tisséo Collectivités.

PARTENARIAT PRÉVALY

Prévaly, le Service de Prévention Santé au Travail, a souhaité s'associer à Tisséo Collectivités afin de conduire de manière conjointe une action d'informations auprès des employeurs publics et privés impactés par les dispositions réglementaires de la Loi d'Orientation des Mobilités, traduites notamment dans le 4^e plan Santé Travail. Une convention de partenariat a été conclue entre les deux partenaires. Elle se décline par un plan d'actions, un podcast et un webinar auprès des préventeurs de Prévaly afin de les informer des modalités d'accompagnement de Tisséo Collectivités envers les employeurs et leur permettre ainsi d'être un relais sur ces questions.

CHIFFRES CLÉS



VÉLO • MARCHÉ • TRANSPORTS EN COMMUN • COVOITURAGE



POUR QUE VOTRE MOBILITÉ RIME AVEC FACILITÉ

➤ Venez rencontrer **VALÉRIE**, conseillère Mobilité Tisséo Collectivités. Elle vous aidera à trouver la solution de mobilité la mieux adaptée à votre situation.



DES SOLUTIONS INNOVANTES
AU SERVICE DE TOUTES LES MOBILITÉS

Les Trophées Écomobilité ont 11 ans

Depuis onze ans, Tisséo Collectivités a mis en place une démarche de valorisation des Plans de Mobilité Employeurs menés par des établissements publics et privés dans le domaine du management de la mobilité. L'objectif des Trophées Écomobilité est de récompenser les démarches exemplaires en évaluant les dispositifs mis en place et en encourageant le déploiement des actions. Depuis leur création, les Trophées Écomobilité ont récompensé 51 démarches.



LE PALMARÈS DES TROPHÉES ÉCOMOBILITÉ 2022

Les Trophées Écomobilité, organisés au garage-atelier Téléo, le jeudi 1^{er} décembre 2022, ont récompensé 4 lauréats.

- Deux trophées « Management de la mobilité » ont été décernés à Liebherr (1 000 salariés) & au CHU de Toulouse (15 000 agents)
- Un trophée « Coup de pouce » a été décerné à la Banque Postale (600 salariés)
- Un trophée « Objectif Zéro Carbone, catégorie Modes actifs » a été décerné à l'École Nationale de l'Aviation Civile (700 salariés et 1 100 étudiants).

Association prévention routière, CARSAT, Centaure Occitanie, CITIZ, Club d'Entreprise sécurité routière, Être mobile c'est permis, La Mêlée numérique, Mobilize, Relais d'entreprises, SNCF, Tisséo Voyageurs, Vélo Toulouse sont les partenaires de l'édition 2022.

Des compétences multimodales

Depuis 2019, la Loi d'Orientation des Mobilités confie aux autorités organisatrices de la mobilité des responsabilités dans l'organisation des services de mobilités actives et de mobilité partagée. Tisséo Collectivités s'appuie sur quatre schémas directeurs pour définir les orientations stratégiques et mettre en œuvre les plans d'action visant le report modal vers les modes actifs, partagés et plus décarbonés ainsi que l'accompagnement au changement.

LES « PILIERS » DE L'ÉCOMOBILITÉ À TISSÉO

4 Schémas Directeurs donnent les orientations à suivre pour élaborer les plans d'actions de l'écomobilité.

Schéma Directeur
Cyclable
d'Agglomération



Schéma Directeur
Piéton
d'Agglomération



L'écomobilité regroupe l'ensemble des modes de déplacement alternatifs à la voiture individuelle. L'écomobilité promeut les mobilités actives, peu polluantes, respectueuses de l'environnement et du cadre de vie.



Schéma Directeur
Covoiturage



Schéma Directeur
Management
de la Mobilité

Le Schéma Directeur Cyclable d'Agglomération

Approuvé en 2019 par Tisséo Collectivités, le Schéma Directeur Cyclable d'Agglomération porte une ambition forte de développement de pratiques et d'infrastructures dédiées au vélo dans l'agglomération toulousaine. Des actions ont été mises en évidence lors de la deuxième édition de l'observatoire des mobilités cyclables.

En 2022, Tisséo Collectivités poursuit son action en faveur du vélo.

ÉTUDES & MARCHÉS

- Lancement du marché VLS (Location de Vélos en Libre-Service)
- Lancement et pilotage des études de faisabilité du Réseau Express Vélo (REV) et des réseaux cyclables des territoires
- Poursuite du marché de définition d'une identité visuelle pour le REV

PUBLICATIONS ET OUTILS

- Poursuite de la rédaction du Guide des aménagements cyclables sur le ressort territorial de Tisséo
- Préparation d'un outil de suivi du Réseau Express Vélo
- Suivi des tableaux de bord financiers
- Début des relevés vidéo des 14 lignes Réseau Express Vélo
- Publication en septembre 2022 de la 2^e édition de l'observatoire des mobilités cyclables qui met en évidence un développement des pratiques et infrastructures dédiées au vélo dans l'agglomération toulousaine

PILOTAGE & ANIMATION

- Organisation de 4 Comités Techniques et de 2 Comités de Pilotage
- Coordination des maîtrises d'ouvrages pour la mise en œuvre du réseau cycle de Tisséo
- Participation aux ateliers de concertation Toulouse Métropole et du CD31
- Concertation avec le Codev de Toulouse Métropole et les associations locales
- Poursuite des travaux en faveur d'une couche du SIG dédiée au vélo
- Intervention aux rencontres urbaines 2022 organisées par l'APUMP (Association des Professionnels de l'Urbanisme de Midi-Pyrénées).



CHIFFRES CLÉS

- **+77% de cyclistes** entre 2016 et 2021
- **434** cyclistes en moyenne sur une journée en 2021
- **1 686 km** d'aménagements cyclables
- Une augmentation de **62% des km** enregistrés par l'application GéoVélo entre 2021 et 2022 (830 000 km enregistrés !)
- **474 places vélos** dans les pôles d'échanges Tisséo

Le Schéma Directeur Piéton d'Agglomération

Approuvé en 2019, la mise en œuvre du schéma directeur se poursuit avec la volonté de développer la pratique de la marche à pied au sein du territoire toulousain. En 2022, Tisséo Collectivités a décliné plusieurs actions :

Etudes et marchés :

- Poursuite des travaux avec l'AUAT et de la convention avec l'APUMP.

Pilotage et animation :

- Organisation de 4 Comités Techniques et de 2 Comités de Pilotage
- Organisation de 4 ateliers de marchabilité pour analyser et comparer les aménagements en faveur de la marche à pied dans 4 typologies urbaines différentes
- Intervention aux rencontres urbaines 2022 organisées par l'APUMP

Publications et outils :

- Poursuite de la rédaction du guide des bonnes pratiques en faveur de la marche à pied
- Travaux sur la structuration d'un plan piéton à l'échelle du ressort territorial de Tisséo

Les 2 COPIL tenus en juin et septembre ont permis de présenter :

- L'état d'avancement du guide de bonnes pratiques en faveur de la marche à pied.
- Le retour d'expérience des ateliers de marchabilité organisés en commune de St-Jory, Muret et Colomiers.
- Le retour de l'Atelier CARUT.

ÉCHANGES URBAINS 2022

Tisséo Collectivités, le département de la Haute-Garonne et Toulouse Métropole ont présenté le SDCA lors des Échanges Urbains, organisés par l'APUMP, en présence d'une cinquantaine de personnes (élus, collectivités, urbanistes et architectes). Cette présentation s'est déroulée sous forme d'un atelier avec 20 minutes de questions/réponses à la fin.

Une dizaine de questions portant sur la démarche partenariale, les ateliers, la transversalité de la démarche, l'intégration de la marche à pied dans les projets de rénovation urbaine ont été posées.

Quelques exemples :

- attendus en termes d'usage et d'évolution de la part modale,
- prise en compte des enjeux environnementaux dans le choix des aménagements et des revêtements,
- modalités d'intégration dans les espaces urbains,
- de la gestion des conflits d'usage.

À l'issue, de ces échanges le CEREMA souhaite rejoindre Tisséo pour la suite des travaux.

PARTENAIRES DES 2 SCHÉMAS DIRECTEURS CYCLABLE ET PIÉTON D'AGGLOMÉRATION



Le Schéma Directeur Covoiturage



Approuvé en juin 2021, il définit les modalités d'actions de Tisséo Collectivités pour renforcer la gouvernance du covoiturage, développer les infrastructures, faciliter la mise en relation des usagers et accompagner leur changement de pratiques. Depuis 2021, Tisséo Collectivités a transféré le service de covoiturage domicile-travail COVOITÉO à son exploitant Tisséo Voyageurs qui reprend l'animation et le développement de la plateforme de mise en relation et assure la gestion et l'entretien des spots de covoiturage.

En octobre 2022, Tisséo Collectivités a organisé le 1^{er} COTEC de suivi de la mise en œuvre du plan d'actions du Schéma Directeur Covoiturage. Un tour d'horizon des actions a été fait avec les partenaires associés (État, Région Département, EPCI, Vinci Autoroutes).

Cette année, le service covoiturage Covoitéo sort de la Métropole. Tisséo Collectivités a donné son accord à la communauté de communes Grand Sud Tarn et Garonne pour utiliser les spots covoiturage Covoitéo, implantés sur les pôles d'échanges multimodaux de Borderouge et d'Aéroconstellation. Ils pourront servir de points de départ et d'arrivée des 3 lignes de covoiturage développées à partir de Dieupentale, Grisolles et Verdun sur Garonne.

Le Schéma Directeur de Management de la Mobilité

Il précise les actions de Tisséo Collectivités pour encourager l'innovation et l'expérimentation, réguler et encadrer les initiatives privées, être garant de la complémentarité des réseaux et de l'objectif de développement d'une mobilité durable.

Certaines actions de ce schéma sont déclinées dans la feuille de route propre à Tisséo Collectivités :

- Valoriser les plans de mobilité employeurs,
- Promouvoir une politique du temps,
- Observer, comprendre et anticiper les nouvelles mobilités.

CHIFFRES CLÉS

- 6 122 inscrits sur la plateforme
- 53 entreprises bénéficiaires
- 101 spots covoiturage
- 100 places de stationnement dans les P+R



KAROS ACCOMPAGNE TISSÉO POUR OFFRIR UN SERVICE DE COVOITURAGE

Dans la continuité du programme européen CoMMUTE, le feu vert a été donné pour mettre en place un service de covoiturage pour les entreprises de la zone aéroportuaire. Un marché avec l'opérateur Karos a été mis en place pour l'année 2022. L'usage de ce service de covoiturage sera suivi de près par les équipes de Tisséo Collectivités et celles de Tisséo Voyageurs, afin de définir le nouveau service Covoitéo, pour le prochain contrat de service public 2023-2029 de l'exploitant.

FRESQUE DE LA MOBILITÉ

Dans le cadre de son engagement pour l'accompagnement au changement de comportement vers des modes de déplacement décarbonés, Tisséo Collectivités a organisé la "Fresque de la Mobilité" animée par Kisio et en partenariat avec l'ADEME Occitanie. Le 29 novembre 2022, le CNES, Air France, la Poste, Toulouse Métropole, la mairie de Blagnac, la CPAM accompagnés par Tisséo Collectivités ont participé à cet atelier collaboratif dont l'objectif était de mieux comprendre les enjeux et de s'interroger individuellement et collectivement sur une mobilité plus sobre en identifiant les leviers pour agir.

Les Services vélos

De façon très opérationnelle, Tisséo Collectivités développe ou participe à l'implantation de « Services Vélos » qui permettent à l'utilisateur de trouver un ensemble de prestations autour du vélo et un conseil personnalisé.

Station V à Labège jusqu'en 2026

Créée à l'initiative de Tisséo Collectivités et du Sicoval en 2020, la Station V de Labège propose un ensemble de services vélos : location, ateliers de réparation, formation, conseil auprès des employeurs et salariés, animations mobiles sur les zones économiques du sud-est Toulousain. La Station V assure par ailleurs la gestion du parc de stationnement vélos (80 places) et la vente de titres de transport Tisséo.

En octobre 2022 un nouveau marché public de la Station V de Labège est attribué, pour permettre au service de s'étendre jusqu'en septembre 2026.



UNE FUTURE STATION VÉLO À MURET

Tisséo Collectivités et le Muretain Agglo souhaitent créer une Station Vélo à Muret. Un groupement de commande a été voté pour sélectionner le gestionnaire du service vélo. Le site d'accueil a été arrêté au 35, Avenue Pierre II d'Aragon à Muret, à côté de la gare afin de favoriser l'intermodalité.

Géovélo, toujours plus de km

Géovélo est une application GPS qui facilite le déplacement en vélo, élabore des statistiques d'usage et propose des « challenges » d'activité.

- Proposition d'itinéraires personnalisés : GPS, guidage temps réel
- Enregistrement des parcours et statistiques
- Indication des aménagements cyclables, des parking-vélos, des disponibilités des services VLS...

Les données créées à partir des trajets enregistrés avec l'application Géovélo sont anonymisées et utilisées pour aider les territoires à analyser et améliorer la cyclabilité de leur réseau. Tisséo s'associe à Géovélo pour élaborer un tableau de bord complet d'analyse des déplacements vélos.



CHIFFRES CLÉS

ANIMATIONS RÉGULIÈRES SUR SITE ET HORS SITE (STATION V MOBILE)

- **9 animations** à destination des employeurs et salariées
- **2 animations** sur des marchés de plein vent
- **2 circuits découvertes** d'itinéraires cyclables
- Tous les premiers jeudis et les 3^e mardis de chaque mois (2 fois par mois) un **atelier participatif** pour apprendre à réparer son vélo

DES PRESTATIONS DE SERVICES SIGNIFICATIVES

- **1627,5 heures** d'ouverture au public
- **881 services** délivrés malgré deux périodes de confinement
- Une part importante de la location vélos, (44%) de la réparation et du marquage (11%) et de location d'emplacement du parc (11%)
- **419 actes de location** de vélo dont **89 locations** de VAE
- **153 contrats** pour l'usage du parc de stationnement vélo

CHIFFRES CLÉS

- **833 480 km** parcourus
+62% par rapport à 2021
- **1 013 906** itinéraires calculés
+79% par rapport à 2021

Le service Ilôvélo se pérennise

Dans le cadre du programme européen COMMUTE, Tisséo Collectivités avait confié la gestion du service Ilôvélo (réparation de vélos, vélo-école, location de vélos) à la Maison du Vélo. Le contrat a pris fin en octobre 2022 mais la Maison du Vélo a décidé de pérenniser cette activité et de la déployer dans d'autres zones économiques.

Observatoire de la pratique cyclable

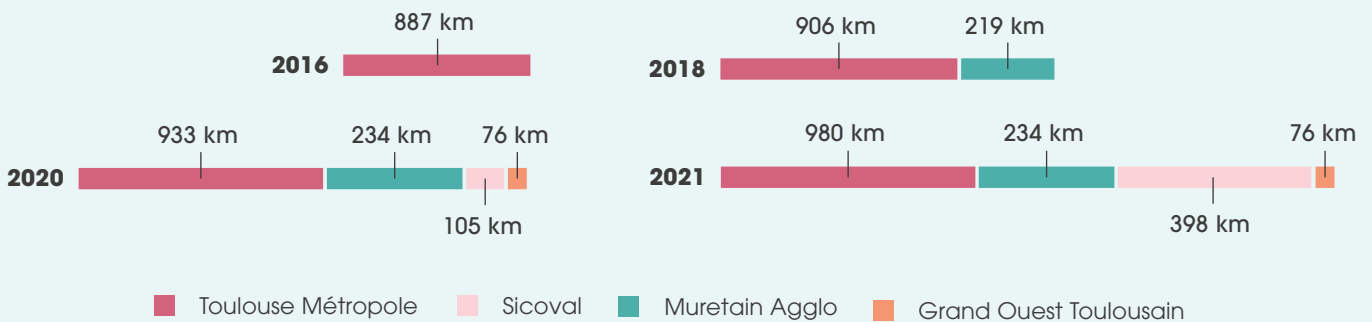
Le 2^e observatoire du suivi de la pratique cyclable est en ligne depuis septembre 2022. Il permet de suivre la mise en œuvre du Schéma Directeur Cyclable d'Agglomération et d'évaluer les effets d'une politique vélo pro-active. Réalisé par l'AUAT (Agence d'Urbanisme de l'Agglomération Toulousaine), il s'appuie sur diverses données relatives à la gouvernance, la pratique et les équipements cyclables.

CHIFFRES CLÉS

(DE JANVIER 2021 À OCTOBRE 2022)

- **1729 visiteurs**
- **231 réparations** de vélos
- **168 locations** enregistrées
- **117 gravages** Bicycode
- **6 formations** théoriques et pratiques et **13 webinars**
- **30 publications** sur les réseaux sociaux générant **12 500 connexions**

ÉVOLUTION DU LINÉAIRE CYCLABLE



Services aux voyageurs : projets et innovations

L'application Tisséo fait peau neuve

L'application mobile a été lancée en 2014. Il a été décidé de la moderniser en lui offrant une meilleure ergonomie et de nouvelles fonctionnalités.

L'année 2022 a été consacrée à cette modernisation pour proposer une « application unifiée » facilitant le quotidien des voyageurs.

L'interface a été modernisée pour faciliter l'utilisation de l'ensemble des fonctionnalités intégrées dans l'application :

- Acheter des titres et valider directement avec son smartphone,
- Recharger sa Carte Pastel à distance,
- S'informer sur l'offre de services en mobilités : plan du réseau, raccourci prochains passages, infos et alertes, plans des lignes...
- Organiser son déplacement : calcul itinéraire, disponibilité des ascenseurs et escaliers mécaniques, disponibilités des places P+R...
- Personnaliser l'interface avec un compte (enregistrement de ses informations personnelles), ses favoris et au widget (raccourci sur le téléphone).

CHIFFRES CLÉS

- **300 000 utilisateurs** actifs
- **96 294 téléchargements** depuis janvier 2022 (+32,5% vs 2021) sur Apple
- **104 686 téléchargements** depuis janvier 2022 (+27% vs 2021) sur Android
- **10% des ventes** via le canal digital

L'application Tisséo c'est 300 000 utilisateurs actifs

La descente à la demande possible sur tous les Linéo

Depuis le 25 novembre, le service « Descente à la demande » est étendu sur l'ensemble des Linéo. Ce service en expérimentation depuis 1 an sur les Linéo 1 et Linéo 2 en soirée est pérennisé. La descente à la demande permet à chaque passager, entre 22h et 00h30, de demander au conducteur, lorsqu'il éprouve un sentiment d'insécurité, de descendre entre deux arrêts de bus.

L'expérimentation de l'Open Payment

Depuis l'été 2022, les voyageurs peuvent utiliser comme ticket leur carte bancaire ou leur smartphone, doté d'une application de paiement sans contact, dans la Navette aéroport. Entre juillet 2022 et décembre 2022, 44 648 validations ont été effectuées en carte bancaire, soit 27% voyages. Cette expérimentation sera déployée fin 2023 à l'ensemble du réseau. Pour bénéficier des nouvelles technologies, un chantier d'envergure va être lancé : 1 800 valideurs Open Payment et 2 500 valideurs Conduent sont à installer dans les années à venir.



Le paiement sans contact permet une mobilité plus connectée et plus fluide mais aussi plus responsable avec la suppression de tickets. Le paiement sans contact est inclus dans le programme MaaS (Mobility as a Service) de Tisséo qui vise à simplifier le parcours de l'utilisateur grâce à l'innovation technologique.

Nicolas Misiak, président de Tisséo Voyageurs de 2021 à 2022

DE NOUVEAUX POLES D'ÉCHANGES

Un nouveau pôle de services : Le P+R de BASSO CAMBO

Le nouveau P+R « pôle de services » de Basso Cambo a été inauguré le 10 novembre, en présence de Jean-Luc Moudenc, Maire de Toulouse et Président de Toulouse Métropole et de Jean-Michel Lattes, Président de Tisséo Collectivités et de Tisséo Ingénierie.

Ce pôle d'échanges multimodal est le résultat d'un travail partenarial entre Toulouse Métropole et Tisséo pour un ouvrage qui conjugue développement urbain et renforcement des fonctions d'intermodalités au sein du quartier de Basso Cambo. Avec ce nouveau P+R « pôle de services » Tisséo Collectivités améliore la performance et l'attractivité du réseau en offrant une possibilité de rabattement aux automobilistes. Le nouveau bâtiment, qui sera relié à un immeuble de bureaux, est la première pierre de l'opération de requalification urbaine du secteur. Il intègre une surface commerciale et le local d'exploitation de l'ensemble des parcs relais Tisséo avec une présence humaine 24 heures sur 24.



Une offre de stationnement augmentée de 60%

- 1 parking aérien de 5 étages (480 places), avec une nouvelle fonctionnalité pour plus de confort un signal lumineux indiquant la disponibilité de chaque place.
- 2 parkings en surface : 230 places côté nord avec une aire de dépose-minute et 70 places côté sud avec l'installation de bornes de recharge électrique

De nouveaux services

- 1 nouveau parc à vélos de 100 places avec 4 emplacements pour les vélos cargos et 1 zone d'entretien outillée pour les interventions courantes sur les vélos, ce nouvel équipement est vitré et vidéo-surveillé
- 1 aire d'embarquement covoiturage, comme à Ramonville et Borderouge
- des bornes de recharges électriques opérationnelle en 2023

Un pôle d'échanges multimodal

Il permet de favoriser le report modal avec un accès direct à la ligne A du métro, aux Linéo et à plusieurs lignes de bus. Le pôle d'échanges accueille aujourd'hui 14 lignes de bus régulières dont le L4 et la ligne 25, qui relie Colomiers et l'Oncopole, et le téléphérique Téléo entre Ranguell et Paul-Sabatier. En rez-de-chaussée, le complexe accueille une zone de régulation sécurisée pour 9 bus GNV, une première !

CHIFFRES CLÉS

FINANCEMENT

- **12,92 M€ HT** : budget de l'ouvrage mixte P+R, Tisséo ayant contribué à hauteur de 0,58M€ sur les aménagements de surface (P+R Sud, cheminements piétons cycles dans le pôle d'échange)
- **1,87 M€ HT** : Subvention de l'état AFIT France obtenu pour la réalisation de ce projet suite à l'appel à projets transports collectifs en site propre et pôles d'Échanges multimodaux de décembre 2020

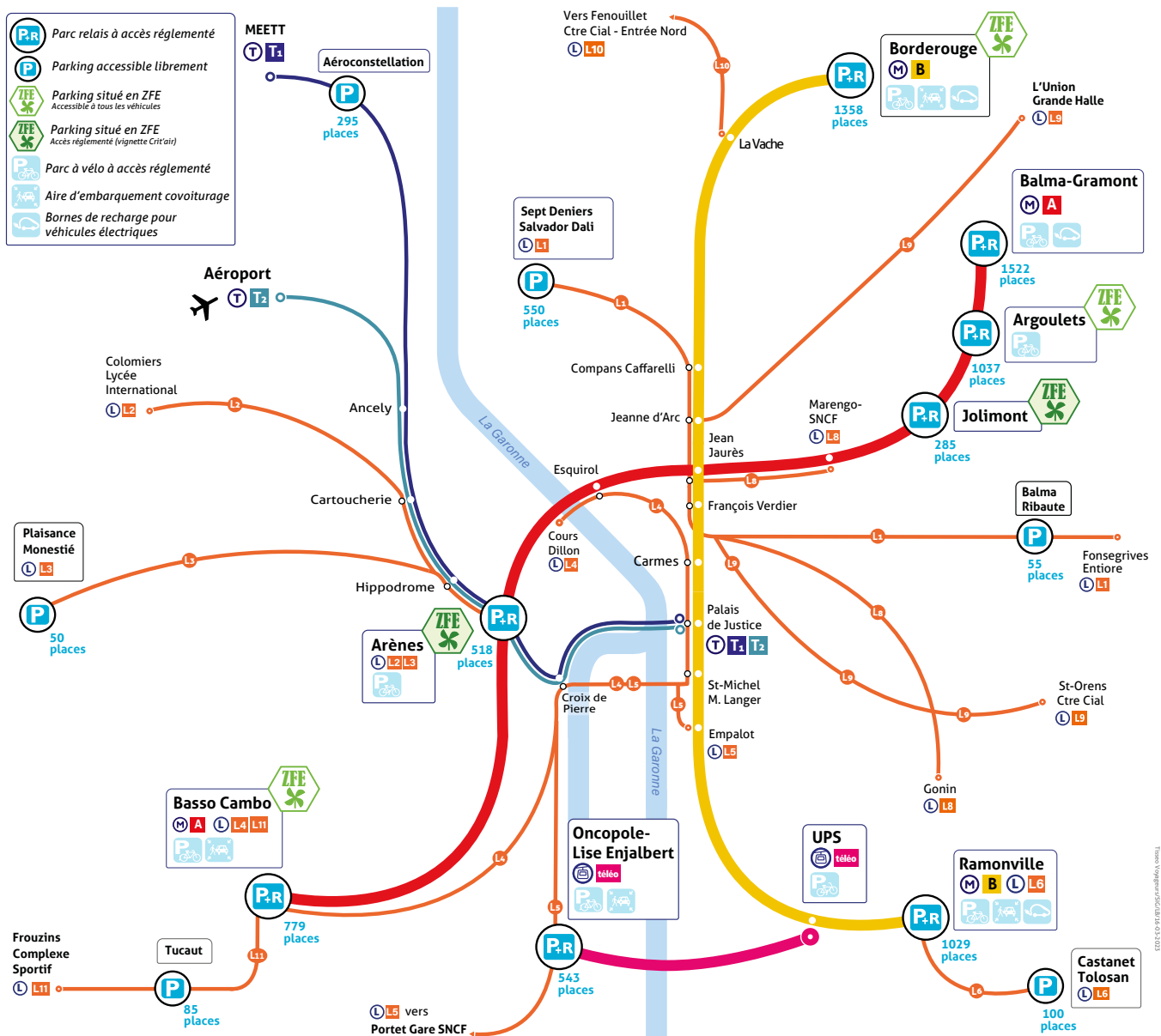
Tisséo réalise des actions concrètes en faveur de la transition écologique et de l'alternative à la voiture individuelle. Ce nouveau parc relais favorise le report vers les transports en commun et les déplacements doux réduisant l'empreinte carbone de nos déplacements domicile-travail.

Jean-Michel Lattes, Président de Tisséo
Collectivités et Tisséo Ingénierie.

PÉRIMÈTRE ZFE : 3 P+R ACCESSIBLES

Depuis le 1^{er} mars 2022, Toulouse Métropole a mis en place une ZFE (Zone à Faibles Émissions). Depuis le 1^{er} janvier 2023, les véhicules légers et deux roues motorisés dotés de vignettes Crit'Air 4, 5 et non classés, ne peuvent plus circuler dans le périmètre de la ZFE.

Trois parkings-relais (Argoulets, Basso-Cambo et Borderouge) sont situés dans ce périmètre mais restent accessibles grâce à des corridors d'accès que les automobilistes concernés devront exclusivement emprunter :





Grand Matabiau Quai d'Oc

En 2022, les équipes de Tisséo ont travaillé avec les partenaires à l'articulation des nombreuses opérations qui vont constituer sous la maîtrise d'ouvrage de SNCF Gares et connexions, le pôle d'échange sur sa façade Marengo avec l'extension des souterrains ferroviaires ; sous la maîtrise d'ouvrage de la région Occitanie, la construction de la halle des transports et sous la maîtrise d'ouvrage Toulouse Métropole/ Europolia, les études urbaines et enfin sous maîtrise d'ouvrage Tisséo, le projet de métro ligne C. Le défi est de coordonner tous ces travaux en limitant les impacts sur les usagers du pôle et sur les riverains.

Parking Ribaute

Tisséo Collectivités favorise le report modal. Une des actions est de créer des parkings de proximité, localisés en amont de la congestion et de la ZFE (Zone à Faibles Émissions), implantés à moins de 100 m d'un arrêt d'une ligne structurante, offrant une capacité minimum de 30 places. C'est le cas du parking existant de Ribaute, qui joue un rôle important de report modal sur le bassin Est de la grande agglomération toulousaine, en particulier sur le Linéo 1. En 2022, Tisséo Collectivités a décidé l'extension du parking de 50 places, l'installation de 5 boxes vélos (consignes individuelles avec un système de fermeture mécanique et assuré par l'utilisateur via un cadenas), et la création de 2 places de stationnement réservées au covoiturage, localisées au plus près des places réservées aux personnes à mobilité réduite.

L'extension du parking bénéficiera : d'aménagements perméables, avec des places de stationnement enherbées et des noues paysagères pour la gestion de l'eau pluviale, ou encore des panneaux photovoltaïques sur ombrières qui pourraient être installés pour l'équipement de bornes de recharge pour les véhicules hybrides et électriques.



PILOTAGE FINANCIER ET RESSOURCES 2022

2022 : une maîtrise confirmée des équilibres financiers

Dans un contexte de crise sanitaire et économique impactant ses orientations budgétaires 2022, Tisséo Collectivités joue pleinement son rôle d'acteur économique dans l'agglomération toulousaine en poursuivant la réalisation de sa feuille de route. La maîtrise des équilibres financiers, démontrée dans les exercices précédents, permet de continuer à agir conformément à la feuille de route de la mobilité portée par les élus.



Programme d'investissement

Pour l'année 2022, le programme d'investissement prévoyait près de **254 M€** répartis comme suit :

- La mise en œuvre du plan métro : **181,7 M€**
- Les projets de surfaces (Téléo, Linéo, Lignes Express, P+R) : **9,8 M€**
- La rénovation et la modernisation du patrimoine de Tisséo : **62,5 M€**

Les principales opérations financées en 2022 ont été les suivantes :

- La 3^e ligne de métro : **131,66 M€**
- La Connexion Ligne B : **21,58 M€**
- Le Téléphérique Téléo : **17,35 M€**
- Les projets Linéo 10, 11, 12 et 14 et la Ligne Express Muret : **6,56 M€**, en incluant les travaux de voirie pris en charge directement par les territoires compétents
- La création du parking en ouvrage du pôle d'échange de Basso Cambo : **5,49 M€**

Notation financière : confirmation de la notation de Tisséo Collectivités

L'agence Mood'ys maintient pour 2022 la note de A2 pour Tisséo Collectivités. Cette notation exprime la confiance des investisseurs dans la capacité de l'institution à rembourser ses emprunts. Elle impacte les taux d'emprunt négociés obtenus sur les marchés dits d'obligation et auprès des banques.

Les points forts de Tisséo Collectivités soulignés par Mood'ys :

- Une performance opérationnelle très solide,
- Un cadre de gouvernance robuste,
- L'attractivité d'un territoire dont la croissance économique potentielle est forte,
- Un soutien exceptionnel de la part de Toulouse Métropole.

DE NOUVEAUX OUTILS DE FINANCEMENT

En 2023, des émissions de titres négociables à court terme NeuCP seront réalisées, et un programme d'émission de titres de créances négociables à moyen ou long terme EMTN mis en place. Ces outils de financement permettront à Tisséo Collectivités de réaliser son programme d'investissements en diversifiant ses sources de financement, permettant de bénéficier de taux plus intéressants, et en s'appuyant sur les nombreux financeurs internationaux intéressés par la mobilité.

Indicateurs 2022

Indicateurs d'activités

2022 marque un retour à la normale après la crise sanitaire... Le trafic retrouve un niveau proche de celui d'avant la crise avec une fréquentation de réseau de 180,8 millions de validations, soit une hausse de 21,6% par rapport à 2021. Les recettes commerciales ont augmenté de plus de 20% par rapport à 2021 pour atteindre 100,3 millions.

Cette reprise se retrouve dans le niveau d'investissement avec une augmentation du même ordre par rapport à 2021. Les investissements en 2022, concernent la Ligne C, la Connexion ligne B, le téléphérique urbain Téléo, les projets Linéo, les opérations patrimoniales auxquels s'ajoute la création du parking en ouvrage du pôle d'échanges de Basso Cambo.

Des sources de financement issues de partenaires majeurs

Le plan de financement de Tisséo Collectivités bénéficie des engagements de partenaires majeurs tels que l'Union Européenne, l'État, la Région Occitanie et le Département de Haute-Garonne.



Financé par
Union européenne
NextGenerationEU

En juin 2022, la Commission Européenne a octroyé à Tisséo Collectivités une subvention de 11,3 M€ dans le cadre du Mécanisme d'Interconnexion en Europe (MIE2). Cette subvention a été attribuée au titre d'une partie des études de conception de l'infrastructure et des études préalables aux travaux préparatoires de la ligne C du métro.

Les Comités Syndicaux de février 2022 et décembre 2022 ont approuvé les conventions avec l'Agence de Financement des Infrastructures de Transport de France (AFIT France), pour le financement du Pôle d'Échanges Multimodal de Basso Cambo (subvention de 1,9 M€ pour un projet de 12,9 M€), et du Linéo 12 Borderouge-Rangueil (subvention de 1,6 M€ pour un projet de 9,5 M€).



CHIFFRES CLÉS

- Recettes commerciales : **100,3 M€**
- Exploitation des réseaux : **275,5 M€**
- Participation des membres : **108,2 M€**
- Investissements : **251,4 M€**
- Versement Mobilité : **301 M€**
- Intérêt de la dette : **50,8 M€**
- Remboursement du capital de la dette : **151,5 M€**

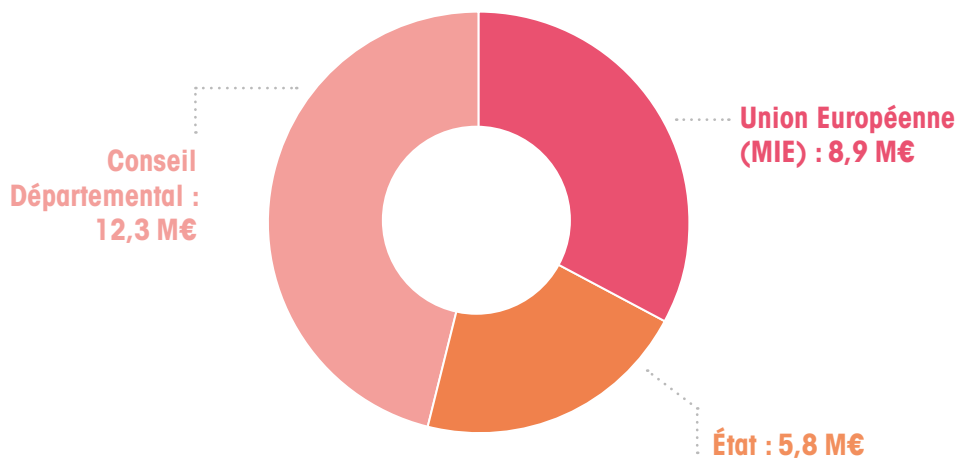
Indicateurs financiers

Épargne Brute : **174,2 M€**

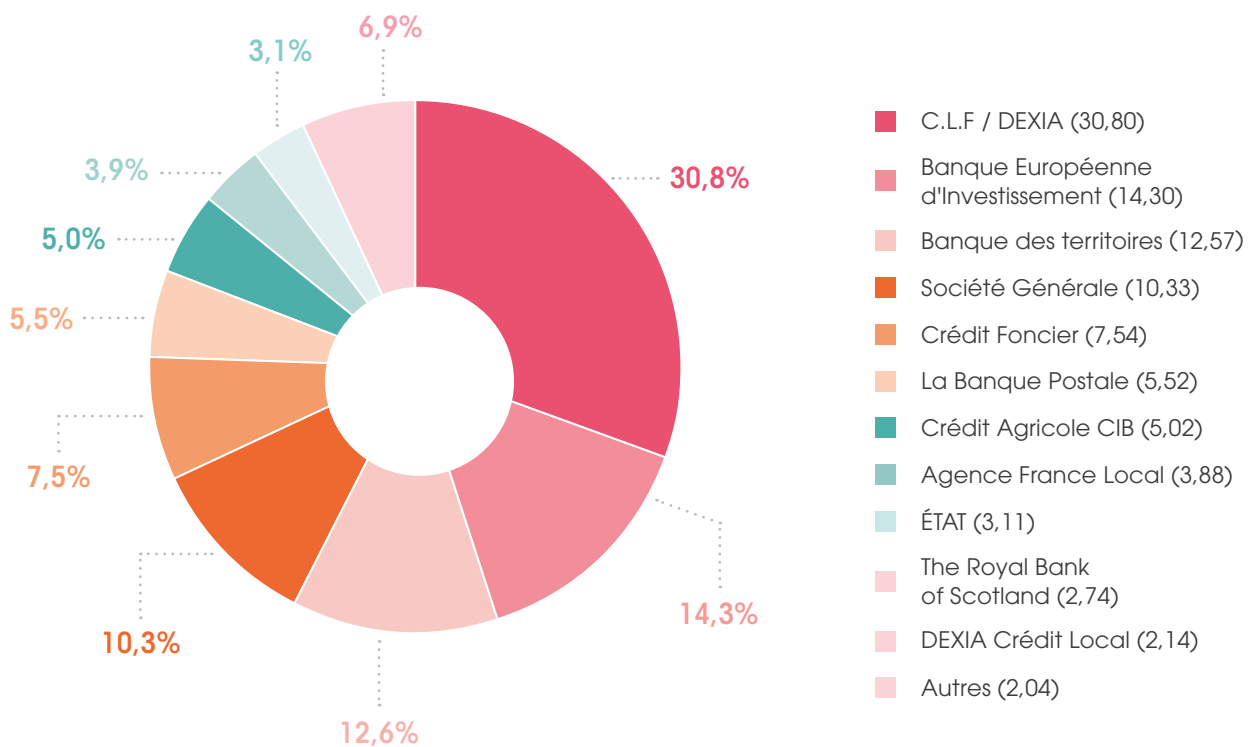
Épargne Nette : **22,7 M€**

Dette capital restant
dû au 31/12/2021 : **1 404 M€**

SUBVENTIONS VERSÉES EN 2022 PAR LES PARTENAIRES POUR UN MONTANT DE 27M€

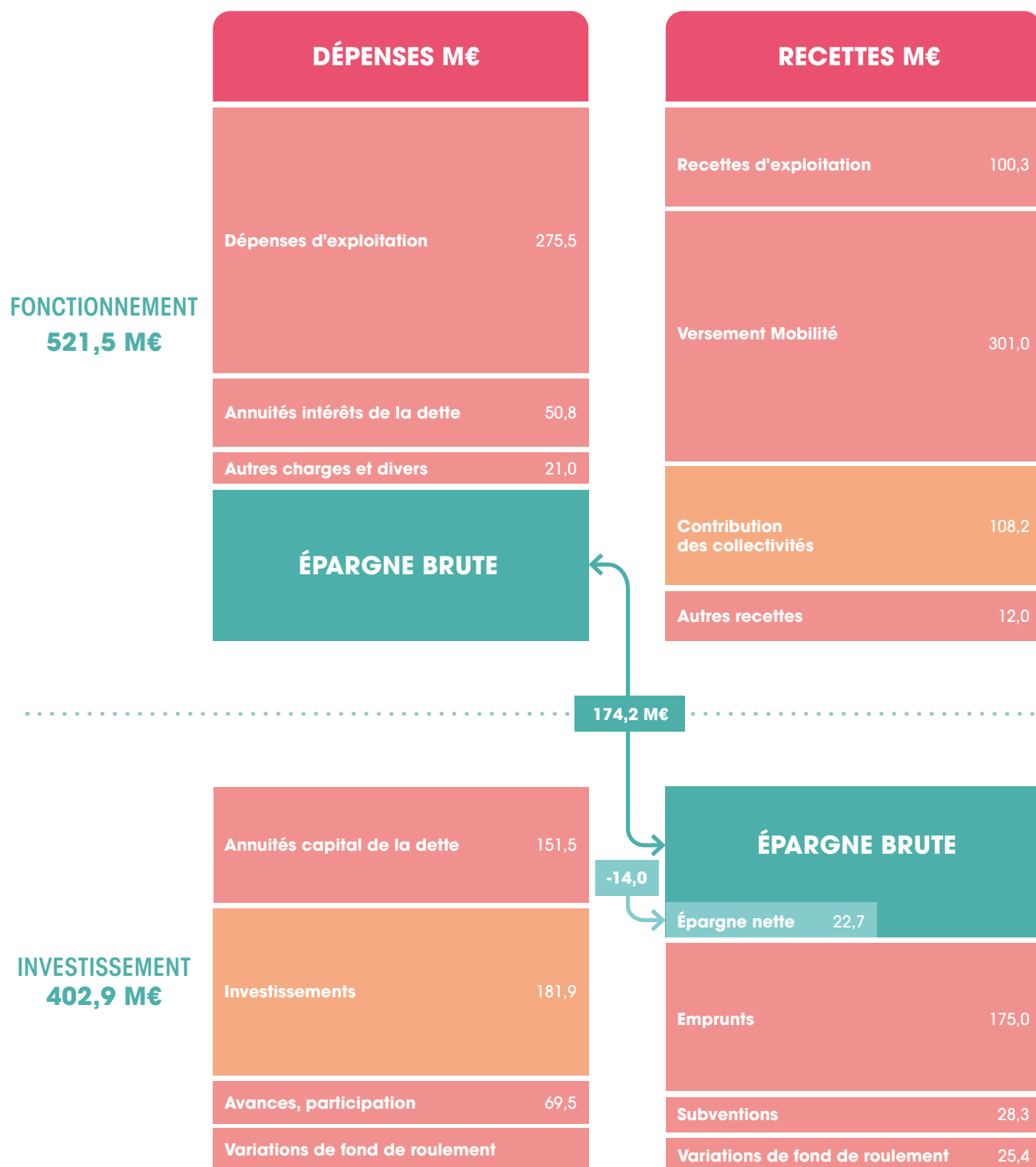


EN COURS DE DETTE : 1 404 MILLIONS D'EUROS PART DES PRÊTEURS



Compte administratif 2022

Compte administratif 2022 (en M€ et hors opérations d'ordres)



PERSPECTIVES 2023



Les chantiers

ATTRIBUTION DE MARCHÉS DE GÉNIE CIVIL POUR LA LIGNE C

Les marchés ont été attribués à :

- Groupement Eiffage génie civil (mandataire)/ NGE génie civil sas/ Eiffage fondations/ NGE fondations (offre variante) pour le lot 1 sur le secteur Nord-Ouest pour un montant d'un peu plus de 233 M€.
- Groupement Bouygues TP (Mandataire) / Bouygues TPRF / Solétanche France / Solétanche Bachy Tunnels / Bessac (offre variante) pour le lot 4 sur le secteur Centre, pour un montant d'un peu moins de 352 M€.

Tramway

- Arrêt du T2 avant l'été en raison des travaux liés à la réalisation de la future station de métro Ligne C « Blagnac ».
- Mise en service du terminus partiel à Odysseus-Ritouret en juin 2023 pour augmenter la fréquence de passage du tramway T1.



Bus

LINÉO

Linéo 7 (St-Orens Lycée <-> Université Paul Sabatier)

- Mise en service en septembre 2025
- Desserte de la commune de St-Orens, quartier Malepère
- Correspondance avec Télec
- 7 000 voyageurs par jour

Linéo 12 (Borderouge <-> Rangueil)

- Mise en service en septembre 2025
- Réalisation de certains aménagements dès l'été 2022

Linéo 14 « Marengo <-> Basso Cambo »

- Mise en service en septembre 2024
- Longueur de près de 13 km et 34 arrêts
- 13 000 voyageurs par jour

ACQUISITION DE NOUVEAUX BUS « À ÉNERGIE PROPRE »

- Achat de bus standards GNV pour renouveler le parc et développer l'offre de transports : 32 en 2023, 32 en 2024, budget estimé à 20 M€ HT.
- Achat de 3 bus standards électriques pour renforcer le service de la Navette Aéroport, durant l'arrêt du tram T2 (2023-2026), budget estimé à 2,5 M€ HT.
- Achat de 10 minibus électriques d'ici 2024, pour renouveler les navettes du centre-ville de Toulouse devenues obsolètes, budget estimé à 3,5 M€ HT.

Métro

LE PROJET DE LA 3^E LIGNE DE MÉTRO

Lancement des travaux de génie civil

- Phase la plus longue.
- Principales perturbations du trafic.
- Premières stations concernées : Blagnac Jean Maga, Sept-Deniers, Boulevard de Suisse, La Vache, Raynal, Bonnefoy, Matabiau et François Verdier.

Déplacement du Monument à la Gloire aux Combattants de la Haute-Garonne

- Déplacement dans le courant de l'été 2023.
- Préparation minutieuse au cours du premier semestre de l'année 2023 : entouré d'un exosquelette en acier et bois pour assurer son maintien et la répartir son poids pendant toute la période de stockage.
- Inspections régulières pour garantir la sécurité et l'état du Monument.

Déploiement du plan arbres

- Plan de préservation et de développement des arbres, selon la démarche ERC, Éviter / Réduire / Compenser, appliqué dès le début des concertations et se poursuivant avec la phase de démarrage des travaux.
- 2500 arbres concernés par les emprises de chantier : 600 arbres préservés, 300 mis en défens, 1600 arbres coupés, compensés par la replantation avec un ratio de 3 arbres plantés pour 1 coupé.

Dévoilement de la rame de la ligne C

- Présentation de la maquette de la rame de la ligne C aux toulousains.

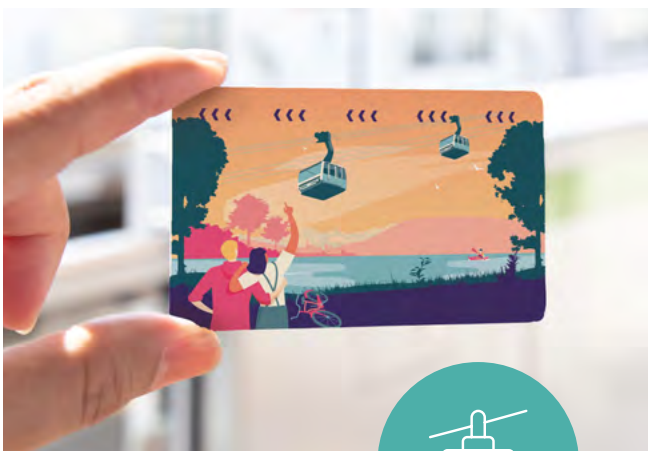
Ouverture des Maisons du Métro

LIGNE CLB

- Début des travaux de gros œuvre / génie civil pour le viaduc (long de 2,2 km et porté par 58 piles) par les fondations profondes, dites « pieux », et en suivant, travaux d'élévation des piles commenceront.

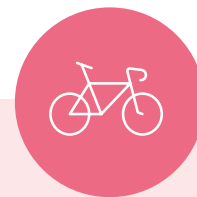
QUALITÉ DE SERVICE

- Signature d'un nouvel accord-cadre d'une durée de 4 ans avec l'entreprise Siemens Mobility SAS pour les évolutions du système VAL des deux lignes de métro et un montant maximum de commandes de 4 M€.
- Marché accompagnant Tisséo Collectivités dans le traitement des obsolescences du systèmes VAL ainsi que les projets de développements et de modernisation du métro.



Téléo

Tarifcation spécifique mise en place au printemps 2023. Ce dispositif à destination de la clientèle occasionnelle correspond à un ticket 2 déplacements valable une journée et permettant la correspondance avec les autres modes du réseau Tisséo et l'utilisation des parcs-relais. Le tarif de ce titre est de 3,50 € TTC.



Renouvellement marché VélôToulouse

- Avec la Loi d'Orientation des Mobilités, Tisséo Collectivités est maintenant compétent pour la gestion du service VélÔToulouse.
- Élargissement du périmètre de déploiement du service au-delà de la Ville de Toulouse dans les communes limitrophes.
- Augmentation du nombre de vélos mis à disposition sur Toulouse et du nombre de stations : 3300 vélos soit plus 25%, 400 stations soit 117 stations supplémentaires.
- Déploiement de 525 vélos et de 75 stations pour les communes limitrophes qui souhaitent participer au projet.
- Attribution du marché au prestataire retenu, démarrage des études par le nouveau prestataire en lien avec l'équipe projet de la collectivité et présentation en commission de quartier du nouveau service VélÔToulouse, du design et des couleurs des vélos et des stations, du montant de l'abonnement annuel, journalier,...
- Démarrage du nouveau service au dernier trimestre 2024.

Un nouveau contrat de service public

- Présentation du nouveau Contrat de Service Public aux élus du Comité syndical en février.
- Démarrage du nouveau CSP le 1^{er} avril 2023.

Innovation

- Poursuite de l'équipement des bus en systèmes d'écoconduite et de télédiagnostic.
- Déploiement de l'open-payment à l'ensemble du réseau.

NOTES

A series of horizontal dotted lines for writing notes.







tisseo-collectivites.fr