

# 2020

## RAPPORT D'ACTIVITÉ

Les mobilités, notre cœur  
de métier au service de tous

*tusséo*  
COLLECTIVITÉS

Autorité Organisatrice  
des Mobilités de la Grande  
Agglomération Toulousaine

# SOMMAIRE

**4** ÉDITOS  
—

**6** L'INSTITUTION  
—



**20** PROJET MOBILITÉS  
—



**52** BILAN FINANCIER  
2020  
—



**18** RÉSEAU TISSÉO  
2020  
—

**56** LEXIQUE  
—



Tisséo Collectivités remercie tous les collaborateurs qui se sont investis dans la rédaction de ce Rapport d'Activité.

**Directeur de publication :** Jean-Michel Lattes

**Conception et réalisation :** Agiteo

**Crédits photo :** Ferrer et Saada / Schneider et Saada / Thomas Salva / Lumento / Félix Marchet et Artëm Tchaïkovski  
SoFlash Productions / Elements / AdobeStock

Ce document est imprimé par l'Imprimerie Delort



# ÉDITOS

« Tisséo Collectivités entend pleinement jouer son rôle dans le plan de relance économique sur le territoire toulousain en étant l'un des investisseurs régionaux les plus importants.



Dès les premiers jours de cette crise, à laquelle personne n'était préparé, nous avons décidé de maintenir l'offre sur notre réseau, malgré 90% de fréquentation en moins. Dès le vendredi 20 mars, nous avons proposé la gratuité des transports Bus, Tram et Métro ainsi que des services de Tisséo Mobibus afin de permettre au personnel de santé et à tous les salariés exerçant une activité vitale de se déplacer et d'assurer leurs missions.

La priorité était d'assurer la continuité de l'offre et l'objectif était de poursuivre les projets avec le même enjeu : assurer la sécurité sanitaire de nos voyageurs et de nos collaborateurs en déployant les mesures de prévention nécessaires à bord de nos transports comme dans nos autres environnements de travail tels que les bureaux, les ateliers de maintenance, les dépôts ou les chantiers.

Cette épreuve sanitaire a eu des conséquences économiques immédiates. Certains chantiers et certaines études ont été suspendus durant les confinements.

Malgré tout, en garantissant les bonnes conditions d'intervention et le respect des gestes barrières nous avons confirmé notre volonté de maintenir la totalité de nos engagements et projets en phase avec les préoccupations locales et nationales de mobilité durable.

Pour faire face à cette crise, nous avons pu compter sur la force collective déployée par nos équipes, qu'elles que soient les circonstances, pour assurer le bon fonctionnement de nos missions.

En 2020, des signaux forts ont été envoyés, c'est ainsi que la BEI (Banque Européenne d'Investissement) a octroyé un prêt de 400 millions d'euros pour notre feuille de route opérationnelle 2021-2025. Le financement, à hauteur de 200 M€ pour la 3<sup>ème</sup> ligne de Métro, a été confirmé à l'occasion de la visite du Premier Ministre. Il est venu compléter les apports de 201M€ et 150M€ du Conseil Départemental 31 et du Conseil Régional.

Tisséo Collectivités entend pleinement jouer son rôle dans le plan de relance économique sur le territoire toulousain en étant l'un des investisseurs régionaux les plus importants.

Nous continuons et continuerons à nous inscrire dans ce dynamisme !

**Jean-Michel Lattes**

Président de Tisséo Collectivités

« Dans un dialogue permanent avec nos partenaires, entreprises du secteur privé et collectivités, nous sommes restés mobilisés pour maintenir notre feuille de route, poursuivre nos projets et préparer la reprise.



Début 2020, la pandémie de Covid-19, nous a profondément surpris et nous a forcés à nous adapter dans l'urgence pour assurer notre mission de service public dans le secteur des mobilités à l'échelle d'un territoire qui compte 108 communes et un million d'habitants.

Nos équipes ont fait preuve d'un engagement remarquable pour optimiser nos actions sur le terrain dans tous les domaines clés de gestion de la crise : les mesures de sécurité sanitaire sur nos sites et sur les chantiers, l'organisation et les pratiques managériales du télétravail grâce à de nouveaux outils collaboratifs...

Dans un dialogue permanent avec nos partenaires, entreprises du secteur privé et collectivités, nous sommes restés mobilisés pour maintenir notre feuille de route, poursuivre nos projets et préparer la reprise.

Reprise des travaux de réalisation du téléphérique dès mai, mise en service du nouveau système de gestion d'accès des P+R avec une nouvelle offre de stationnement, ouverture de la station V à Labège, mise en circulation des nouveaux bus « brique & pastel » roulant au GNV, obtention de l'arrêté d'utilité publique pour la 3<sup>ème</sup> ligne de métro et la signature du marché ensemble avec Alstom.

2020 concrétise également notre implication dans la relance économique pour les mobilités de la grande agglomération toulousaine.

Ils concernent l'avancement des grands projets en cours, tels que la 3<sup>ème</sup> ligne, Téléo, la Connexion Ligne B... mais aussi le renouvellement et la modernisation du patrimoine ou encore la mise en œuvre de solutions innovantes de billettique sur smartphone.

Malgré les rudes impacts de la crise sanitaire, nous affirmons à nouveau nos priorités : faire avancer nos projets pour trouver les meilleures réponses aux besoins de mobilités de toutes les habitantes et habitants de notre ressort territorial, sans jamais oublier le rôle que nous devons jouer dans la réduction des gaz à effet de serre de notre territoire.

**Fabienne Cresci**

Directrice Générale des Services de Tisséo Collectivités

# L'INSTITUTION

Tisséo Collectivités, Autorité Organisatrice de la Mobilité de la Grande Agglomération Toulousaine, définit la politique des déplacements, organise et finance sa mise en œuvre sur le territoire. Sa mission principale est d'offrir une offre de transport de qualité tout en promouvant l'usage des mobilités douces (marche à pied, vélo, covoiturage...).

## 2020, L'ANNÉE D'UN DOUBLE DÉFI : ORGANISER ET FAIRE FACE

2020 est une année de transition entre deux gouvernances. Le nouveau comité syndical a été installé le 26 août 2020 suite aux élections municipales de mars et juin 2020. Les commissions qui animent le travail de la collectivité ont été organisées en suivant lors du comité syndical du 23 septembre 2020.



2020 est une année marquée par une crise sanitaire sans précédent. Tisséo Collectivités a confirmé dès le mois de mars sa volonté de maintenir la totalité de ses engagements et projets tout en garantissant les bonnes conditions d'intervention et le respect des gestes barrières.

Les modes et les méthodes de travail ont dû être adaptés pour assurer la continuité de l'offre et la réalisation des projets.

En parallèle, l'institution a poursuivi son travail de modernisation et d'innovation managériale pour servir au mieux les projets de la collectivité.

## Un nouveau mandat placé sous le signe de la relance économique et de la transition écologique

L'année 2020 a été marquée par le renouvellement du mandat de Jean-Michel Lattes réélu à l'unanimité à la tête de Tisséo Collectivités lors du premier comité syndical qui s'est tenu le 26 août 2020. Il est également devenu Président de Tisséo Ingénierie le 24 septembre 2020 lors du conseil d'administration.

### La présentation des grands objectifs de la feuille de route du mandat 2020-2026 :



Lancer les travaux de la 3<sup>ème</sup> ligne de métro et de la connexion ligne B



Poursuivre le développement des Linéo et des lignes bus express



Développer les services vélos, l'autopartage et le covoiturage et leur complémentarité avec les transports publics



Renforcer l'intermodalité entre le réseau Tisséo et le réseau LiO de la Région Occitanie



Développer l'offre des parcs relais et augmenter leur capacité



Prendre en compte la décarbonation et la qualité de l'air dans les critères de décisions

toulouse  
métropole



Gérard André  
Maire d'Aucamville



Sacha Briand  
Adjoint au Maire de Toulouse



Joseph Carles  
Maire de Blagnac



Grégoire Carneiro  
4<sup>ème</sup> vice-président  
Maire de Castelnau



François Chollet  
Adjoint au Maire  
de Toulouse



Dominique Faure  
Maire de Saint-Orens  
de Gameville



Francis Grass  
Adjoint au Maire  
de Toulouse



Jean-Michel Lattes  
Président de Tisséo  
Collectivités  
Adjoint au Maire de Toulouse



Jean-Luc Moudenc  
Président de Toulouse  
Métropole



Philippe Perrin  
Adjoint au Maire de Toulouse



Jean-François Portarrieu  
Député  
Conseiller municipal  
de Toulouse



Vincent Terrail-Novès  
Maire de Balma



Pierre Trautmann  
Adjoint au Maire  
de Toulouse



Karine Traval-Michelet  
Maire de Colomiers

SiCoval  
Le Sud-Est  
Toulousain



Christophe Lubac  
1<sup>er</sup> vice-président  
Maire de Ramonville



Dominique Sangay  
Maire de Pechabou

Le Muretain  
essio-muretain.fr



Thierry Suaud  
2<sup>ème</sup> vice-président  
Maire de Portet-sur-Garonne



Jean-Marc Terrisse  
Adjoint au Maire  
de Muret

sitprt  
Syndicat Intercommunal  
des Transports Publics de la Région Toulousaine



Denis Bacou  
3<sup>ème</sup> vice-président  
Conseiller municipal  
de Pechbonnieu



Yannick Martin  
Conseiller municipal  
de Plaisance du Touch

La cohésion d'équipe que nous bâtissons avec les élus des 4 intercommunalités et les 108 communes de notre territoire depuis 6 ans nous permet d'entamer ce nouveau mandat en étant dans la continuité d'intervention nécessaire à la réalisation de nos projets.

Jean-Michel Lattes, Président de Tisséo Collectivités





## Cinq missions

En tant qu'Autorité Organisatrice des Mobilités ...



## Trois partenaires majeurs

Tisséo Collectivités confie des missions à ses partenaires pour concrétiser les projets d'infrastructure de transport et produire un service de qualité.



### ÉTUDES, CONSTRUCTION

DÉLÉGATION DE MAITRISE D'OUVRAGE

Réalise les nouveaux projets d'infrastructure.



### EXPLOITATION

CONTRAT DE SERVICE PUBLIC AVEC LA RÉGIE DE TRANSPORTS PUBLICS DE L'AGGLOMÉRATION TOULOUSAINE

Informe et transporte les voyageurs.  
Gère le stationnement dans les P+R\*

m@bi bus  
Un service Tisséo Collectivités



### EXPLOITATION

DÉLÉGATION DE SERVICE PUBLIC (DSP) AVEC LE GROUPE TRANSDEV\*

Informe et transporte les voyageurs à mobilité réduite en service à la demande.



## Des organes décisionnels et de concertation

Ils orientent l'activité de Tisséo Collectivités en s'appuyant sur différentes commissions et comités de pilotage sur les projets.



**Le Comité Syndical** est l'organe délibérant de Tisséo Collectivités. Il est seul compétent pour prendre par délibération les décisions relatives à la stratégie des mobilités sur le territoire de la grande agglomération toulousaine. Ces décisions permettent d'anticiper, de moderniser et d'adapter les infrastructures du réseau de transport et de faire évoluer l'offre de service en fonction des besoins des voyageurs.

**A partir de mai 2020, en raison de la crise sanitaire, le public n'a pas pu assister physiquement aux Comités syndicaux ; toutes les séances ont été retransmises en direct et sont disponibles en différé sur la chaîne Youtube de Tisséo Collectivités.**

L'ensemble des délibérations prises lors des comités syndicaux sont dématérialisées depuis 2019 et accessibles depuis le site Internet.



**La Commission d'Appel d'Offres (CAO)** attribue les marchés de Tisséo Collectivités dans le cadre des règles de la commande publique et des principes de la Charte des marchés publics signée en 2014 par l'ensemble des acteurs économiques, les structures associées à la Métropole et la Préfecture de Région.

Les nouvelles pratiques de l'achat public visent à garantir la performance de l'achat, soutenir l'innovation, stimuler l'offre du territoire.

Les nouvelles pratiques de l'achat public visent à garantir la performance de l'achat, soutenir l'innovation, stimuler l'offre du territoire.

## CHIFFRES CLÉS

- 6 Comités Syndicaux
- 222 projets de délibération
- 869 M€ d'investissements alloués (marchés - conventions - acquisitions foncières)

- 12 commissions CAO et CAH
- 3 jurys de concours
- 16 581 heures d'insertion intégrées dans les marchés publics
- 69 marchés présentés pour 892 M€



### Les Commissions

Afin d'assurer le suivi et l'évaluation de la mise en œuvre du plan d'actions du Projet Mobilités 2020.2025.2030, **Tisséo Collectivités a mis en place différentes instances**, composées de personnes publiques, d'organismes techniques et d'entreprises.

	NOM	PRÉSIDIÉE PAR	MISSIONS / OBJECTIFS	SPÉCIFICITÉS
INVESTISSEMENT	CAO <i>Commission d'Appel d'Offres</i>	Jean-Michel LATTES	<ul style="list-style-type: none"> <li>Attribuer les marchés de Tisséo Collectivités et de Tisséo Ingénierie</li> <li>Organiser les jurys de concours</li> </ul>	Applique la Charte des Marchés Publics signée en 2014 par l'ensemble des acteurs économiques, les structures associées à la Métropole et la Préfecture de Région.
	MOAPI <i>Maître d'ouvrage et Programmes d'investissement</i>	Jean-Michel LATTES	<ul style="list-style-type: none"> <li>Définir les orientations d'investissement pour la consolidation et la modernisation du réseau Tisséo</li> <li>Vérifier la conformité et le suivi de la PPI (Programmation Pluriannuelle d'Investissement)</li> <li>Participer au suivi de la soutenabilité financière du Projet Mobilités (4,3 milliards euros)</li> </ul>	L'ensemble des programmes des opérations est validé en comité syndical
ENVIRONNEMENT	Mission ENERGIE	Denis BACOU	<ul style="list-style-type: none"> <li>Définir la stratégie énergétique</li> <li>Suivre l'empreinte environnementale du réseau Tisséo</li> </ul>	
	CLAIRE <i>Commission Climat Air Energie</i>	François CHOLLET	<ul style="list-style-type: none"> <li>Définir une stratégie globale en faveur de :               <ul style="list-style-type: none"> <li>la décarbonation</li> <li>l'amélioration de la qualité de l'air</li> <li>l'utilisation des énergies renouvelables</li> </ul> </li> </ul>	
ACCESSIBILITÉ	Commission Accessibilité	Jean-Michel LATTES	<ul style="list-style-type: none"> <li>Piloter les actions en matière d'accessibilité des services de mobilité</li> </ul>	Se réunit avant la CARUT et autant que de besoin
	CARUT <i>Commission d'Accessibilité du Réseau Urbain</i>	Jean-Michel LATTES	<ul style="list-style-type: none"> <li>Organiser la concertation et l'échange dédiés au transport des personnes à mobilité réduite</li> <li>Suivre l'avancement du Schéma Directeur</li> </ul>	Regroupe une cinquantaine d'associations et se réunit 2 fois par an
RÉSEAU	Commissions Territoriales Réseau et Services	Elus locaux	<ul style="list-style-type: none"> <li>Présenter les résultats de fréquentation des lignes du secteur</li> <li>Echanger sur les nouveaux besoins de desserte</li> <li>Présenter les études d'évolution du réseau en cours</li> </ul>	S'organisent 2 fois par an sur chacun des 5 secteurs du ressort territorial
MOBILITÉS	Commissions territoriales Projet Mobilités	Jean-Michel LATTES + un élu local	<ul style="list-style-type: none"> <li>Présenter l'avancement du Plan d'actions et son évaluation</li> <li>Informar les résultats des études programmées</li> <li>Co-construire le projet</li> </ul>	Regroupe l'ensemble des PPA*. Se réunit 1 à 2 fois par an pour le suivi du plan, 3 à 4 fois par an pour les travaux liés aux révisions.
	Commission partenariale de suivi Projet Mobilités	Jean-Michel LATTES	<ul style="list-style-type: none"> <li>Présenter l'avancement du projet dans son ensemble</li> <li>Solliciter l'avis sur les orientations à prendre</li> </ul>	Composée d'élus des collectivités membres de Tisséo + Etat, Région, Département et SMEAT*. Se réunit 1 à 2 fois par an - Est précédée d'une commission technique partenariale.

## Des équipes au service du fonctionnement de l'institution



58,5 %  
de femmes



41,5 %  
d'hommes

99 personnes travaillent  
au sein de Tisséo Collectivités



Âge moyen des agents  
47 ans



Filière administrative  
plus « féminine »  
à 77 %



Filière technique plus « masculine »  
à 66,6 %



plus représentée  
à 57,5 % des agents



19 %  
des agents sont contractuels (19 personnes)

En 2020, année particulière à tout point de vue, ces femmes et ces hommes se sont attachés à poursuivre leur activité de service public autour des projets d'infrastructure et des réflexions sur la mobilité.

### Démarche patrimoniale

En tant que propriétaire des infrastructures de transport et du parc de matériel roulant, Tisséo Collectivités a la responsabilité de **préserver un patrimoine d'une valeur estimée à 3 milliards d'euros** pour assurer le bon fonctionnement du réseau.

Ce patrimoine est en constante croissance et transformation.

Pour évaluer les programmes d'investissement liés à la rénovation, au remplacement, au traitement de l'obsolescence ou à des améliorations techniques/ fonctionnelles, un travail de collaboration avec Tisséo Voyageurs, exploitant du réseau, est indispensable.

2020, a été consacré à définir la méthode de travail pour évaluer le degré de « criticité » des actifs ce qui induit en suivant une planification des interventions ou investissements. L'enjeu est non seulement **la pérennité du patrimoine** mais aussi la prévision **de l'effort financier** qu'il convient de déployer sur les prochaines années pour permettre au réseau de fonctionner dans de bonnes conditions.

### Patrimoine : 3 grands domaines

- Bâtiments et infrastructures
- Matériel roulant et systèmes guidés
- Les systèmes (billettique information voyageurs, vidéo aide à l'exploitation,...)

CHIFFRES CLÉS  
2020 • 32,8 M€  
d'investissements  
patrimoniaux

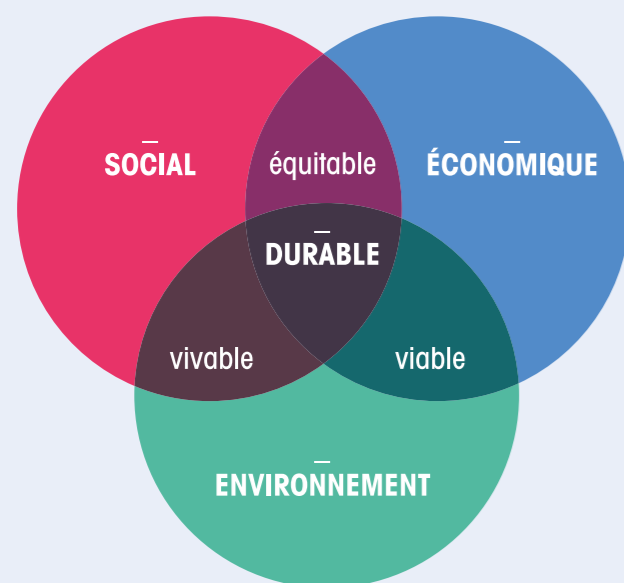


## Démarche RSO (Responsabilité Sociale de l'Organisation)

Dans le cadre des ateliers managériaux initiés par la Direction Générale de Tisséo Collectivités, **un groupe de volontaires s'est mobilisé en 2020 pour élaborer une stratégie RSO et proposer un plan d'actions.**

Dans cette première étape, le périmètre a volontairement été circonscrit au fonctionnement des services, **la démarche RSO a vocation à se décliner** dans le secteur des achats, dans le cahier des charges du futur Contrat de Service Public avec l'exploitant.

Les axes stratégiques et le plan d'actions seront validés en 2021.



### UNE DÉFINITION DE LA RESPONSABILITÉ SOCIALE DE L'ORGANISATION À PARTAGER

" C'est la responsabilité d'une organisation vis-à-vis des impacts de ses décisions et activités sur la société et sur l'environnement, se traduisant par un comportement éthique et transparent :

- Qui contribue au développement durable, y compris à la santé et au bien-être de la société
- Qui prend en compte les attentes des parties prenantes
- Qui respecte les lois en vigueur et qui est en accord avec les normes internationales de comportement "

### DES PRINCIPES DE DÉVELOPPEMENT DURABLE INTÉGRÉS DANS LES PROJETS ET LA RÉFLEXION SUR LA MOBILITÉ

La notion de développement durable est inscrite dans les cahiers des charges des projets. La recherche de techniques innovantes plus économiques et propres est un point de vigilance pour les responsables de projet. Les derniers projets étudiés comme la troisième ligne de métro, la ligne A en XXL ou bien Téléo témoignent de cette volonté.

Au-delà des projets, cette responsabilité sociale se traduit également à travers **trois axes de travail permanents pour l'institution** :

- l'**accessibilité**,
- la **qualité de l'air**,
- les **actions de modernisation et d'innovation**.

### LA CRÉATION D'UNE NOUVELLE COMMISSION "CLAIRE" (CLIMAT - AIR - ENERGIE)

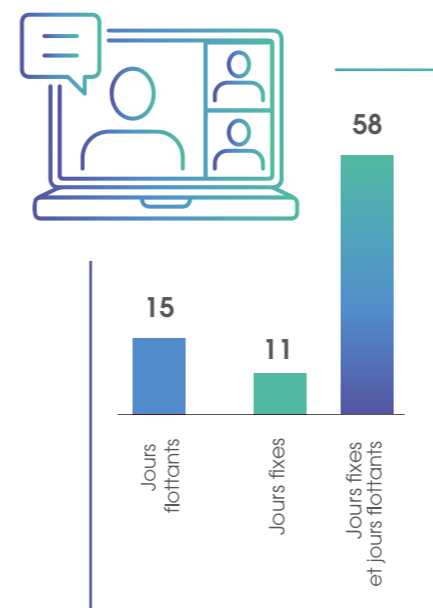
Cette nouvelle instance, présidée par François CHOLLET, a en charge de développer et de mettre en œuvre une stratégie globale en faveur de la décarbonation, de l'amélioration de la qualité de l'air et de l'utilisation des énergies renouvelables.

- « **Eviter** » : réduire le volume et la longueur des déplacements carbonés,
- « **Changer** » : favoriser le report vers les modes les moins polluants et les moins carbonés,
- « **Améliorer** » : réduire l'empreinte environnementale du réseau Tisséo

## Démarche Ateliers Managériaux

**7 ateliers de réflexion autour de thèmes liés à la modernisation des processus de travail** ont été mis en place à l'automne 2019. Des réalisations concrètes sont à noter en 2020 :

- le **Rapport d'Activité 2019** premier pour l'institution
- la **Charte du télétravail** et les modalités de sa mise en place
- une proposition de structuration du **nouveau site intranet** qui sera testée début 2021



### EXEMPLE DE L'ATELIER MANAGÉRIAL SUR LE TÉLÉTRAVAIL

Le groupe de travail pluridisciplinaire a centré sa réflexion sur l'élaboration d'une Charte.

**En novembre 2020, le comité syndical entérinait le principe du télétravail et validait la Charte.**

Après une campagne de recueil des besoins auprès des 97 agents, une commission « télétravail » animée par la direction en présence des représentants du personnel a validé les demandes fin novembre. Des arrêtés individuels ont fixé les modalités et la durée de ce télétravail nominal.

**La crise sanitaire a conduit Tisséo Collectivités à adapter ses modes de fonctionnement en déployant plus largement le télétravail dans le respect des directives gouvernementales.**

Modalités demandées par 84 agents sur 97



Depuis 2020, Tisséo Collectivités a mis en place un nouvel outil, plus attractif et plus visible pour la diffusion de ses offres d'emploi et le traitement des candidatures spontanées.



En 2020, l'activité recrutement s'est poursuivie malgré la crise. Tisséo Collectivités a engagé 11 procédures de recrutement (12 en 2019) suite aux départs et 9 personnes ont été recrutées. 2 apprentis et 13 stagiaires ont été accueillis.

## Face à la crise sanitaire : une collectivité vigilante et volontaire

Face aux contraintes générées par la crise sanitaire, Tisséo Collectivités s'est adapté et est resté très mobilisé pour :

- Assurer sa mission de service public : transporter les personnes
- Développer les projets afin d'assurer l'avenir du réseau
- Préserver les équipes

### Nouvelles modalités de travail dans 3 domaines clés :

#### FONCTIONNER À DISTANCE



La direction de Tisséo Collectivités a participé à la **Cellule de crise** organisée par Toulouse Métropole s'informant au quotidien des dispositifs mis en place et à décliner sur le réseau ou en interne dans la collectivité.

Le processus de travail avec les élus membres a dû évoluer. Les modalités de la tenue des séances du comité syndical à distance ont été précisées.

La **dématérialisation** engagée depuis les dix dernières années par la collectivité **a été un réel atout** durant cette crise, évitant le risque d'arrêt lié à un problème de présence sur site.

Les équipes ont fait preuve d'**adaptabilité** tant sur le plan juridique qu'opérationnel pour la tenue des commissions, le maintien de l'activité et la reprise des chantiers en toute sécurité sanitaire et juridique durant l'année 2020.

#### PERMETTRE LA POURSUITE DES PROJETS

Deux actions coordonnées ont permis de trouver des solutions à la reprise des projets.



Sur la base du guide de sécurité pour les chantiers édité par le Ministère des solidarités et de la santé définissant les nouveaux protocoles sous Covid, **une cellule technique interne de réflexion « AOM-Opérateur »** a recensé tous les marchés en cours d'exécution et identifié, pour chacun, les principes de prévention à mettre à jour permettant la reprise des chantiers.

De son côté, **la direction de la commande publique a géré les incidences administratives** immédiates concernant les marchés : prolongation de délais contractuels, suspension de prestations pour lisser les impacts négatifs de la situation économique et sanitaire.

Une fiche modificative par opération a permis d'identifier les impacts tant techniques (impossibilité de réaliser certaines tâches ...), que financiers (pénalités) ou en termes de planning (retard « raisonnable » ...).

Mi-mai 2020, Tisséo Collectivités reprenait les projets sur le système de gestion des P+R et l'information Voyageurs.

#### ADAPTER L'OFFRE ET LES TARIFS DU RÉSEAU À LA SITUATION



En liaison étroite avec la direction de Tisséo Voyageurs, le plan d'actions défini a permis **un accueil des voyageurs dans des conditions de sécurité sanitaire.**

Pendant la période de confinement (fin mars à mi-mai), **l'offre de service a été maintenue à hauteur de 40%** de l'offre nominale au regard de la baisse de fréquentation.

**La gratuité du réseau a été décidée** sur l'ensemble du réseau accompagnée d'un dispositif de remboursement ou de prolongation des abonnements entre le 20 mars et le 11 mai 2020.

Tisseo Voyageurs a équipé les infrastructures de transport avec les **éléments de communication et les équipements sanitaires dans les quinze premiers jours du premier confinement.**

**Des principes généraux de prévention doivent nécessairement être mis en œuvre sur les chantiers. Néanmoins, il fallait intégrer le nouveau risque COVID 19 pour tenter de limiter l'impact important de la crise sanitaire sur l'économie.**

Yann Chevalier, Ingénieur de Tisséo Collectivités



### Un objectif en interne : préserver les équipes

La mobilisation à tous les étages et dans tous les domaines.



#### BIEN ÉQUIPER POUR BIEN TRAVAILLER

Télétravailler est devenu le mode de fonctionnement dominant de l'institution en 2020. Dans cette période, il était nécessaire d'équiper l'ensemble des agents de matériel informatique et de logiciels permettant la connexion au réseau interne et l'organisation de réunions en télé conférence.

**Acheter, formater, équiper, former, assurer un SAV ...** le cycle s'est accéléré pour le service informatique afin de ne laisser aucun collaborateur isolé ou en difficulté. Une « aide en ligne » a été mise en place pour aider à débloquer les situations.



#### GARANTIR UN RETOUR AU BUREAU EN SÉCURITÉ

Le service des Moyens Généraux **a conçu et mis en oeuvre les solutions afin de respecter les consignes sanitaires.** Se procurer du gel et des masques en période de pénurie, constituer et distribuer les Kit « sanitaires », jalonner les couloirs avec des spots de gel hydro alcoolique, matérialiser les limites de distanciation dans les bureaux, « dés-équiper » les salles pour respecter les jauges, construire les cloisons de séparation pour les plateaux paysagers ou les bureaux partagés réalisés lors d'un atelier de fabrication éphémère....



#### ACCOMPAGNER

Un accompagnement des collaborateurs a été mis en place par la Direction des Ressources Humaines, notamment avec la mise à disposition d'un soutien psychologique et médical. Un retour progressif sur site a été organisé mixant une organisation télétravail et présentiel. Des attestations de déplacement ont été délivrées afin de faciliter la continuité des activités.

JE SUIS SOLIDAIRE  
VOUS SAUVEZ DES VIES  
NOUS VOUS TRANSPORTONS

# MERCI



#RestezChezVous

### CHIFFRES CLÉS

- Plus de **350 flacons** de gel hydro alcoolique et 150 de spray virucide
- Plus de **5 500 masques**
- Achat de **120 licences Teams**
- Achat de **80 licences audio conférences**
- Achat de **60 casques audio**
- **Équipement audio** pour 6 comités syndicaux en direct internet-visio
- Environ **130 000 euros** de dépenses



# TEMPS FORTS 2020



## MA LIGNE A EN XXL

p. 29  
Lancement de la ligne A en 52 mètres. Trois ans de travaux pour deux fois plus de capacité avec des rames doublées.

## Parcs relais : nouvelle offre de stationnement

Les 7 parcs-relais, ouverts 7j/7 et gratuits pour les abonnés, offrent, de nouveaux services d'abonnement (week-end, nuit) et les places disponibles sont affichées en temps réel.  
p. 50



## Prolongement du tramway jusqu'au MEETT\*

p. 35



## Station Jean-Jaurès, deux œuvres d'Art restaurées

p. 29

L'œuvre de Felice Varini avec une nouvelle anamorphose « Zigzag dans le disque », et celle de Julije Knifer, une fresque abstraite géométrique, telle un « méandre noir et blanc ».



## Ouverture de la Station V à Labège

p. 47

Location de vélos, services et animations autour du vélo (ateliers de réparation, marquage...) et vente d'accessoires spécialisés.



## Une nouvelle livrée « brique & pastel » pour les bus

p. 39

qui s'inspire des codes couleurs et matières de la ville.



## Remplacement des escalators de la ligne B

p. 31

Le chantier a débuté par la station Ramonville.

## Signature d'une convention cadre avec la Banque Européenne d'Investissement

p. 52

pour le financement de la feuille de route opérationnelle de Tisséo-Collectivités. 400 millions euros sur la période 2021 - 2025



1<sup>er</sup> CONFINEMENT : MARS > JUIN

## La 3<sup>ème</sup> ligne de métro déclarée d'utilité publique

p. 26

L'enquête préalable à la déclaration d'utilité publique s'était tenue du 6 juin au 18 juillet 2019.



## Téléo, montage du 1<sup>er</sup> pylône : hauteur 63 m

p. 32



©Tisséo Ingénierie Airimage

## Installation du nouveau comité syndical

p. 6

Élection de Jean-Michel Lattes en tant que Président, désignation des vice-présidents et des membres du bureau.



## 1<sup>er</sup> podcast de Tisséo Collectivités

2 autres podcasts seront publiés en 2020.



## Jury des Trophées Ecomobilité 2020

p. 46

Remise des récompenses le 11 janvier 2021.

## Le marché ensemble de la 3<sup>ème</sup> ligne attribué à Alstom\*

p. 26

par le comité syndical du 4 novembre, pour un montant de 713 564 560 HT.

## Tirage des câbles du téléphérique

p. 32

Les 5 pylônes sont montés.

## Présentation du Pacte Urbain\* 3<sup>ème</sup> ligne de métro ligne aéroport express connexion ligne B

p. 28

au comité syndical.



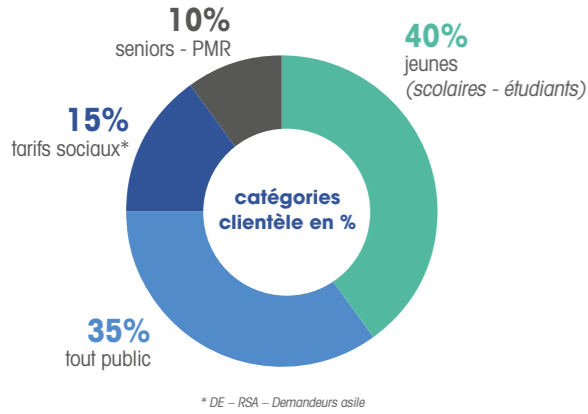
## Tisséo obtient le Pass d'Or

Organisé par le magazine Ville Rail & Transports, le Pass d'Or récompense la fréquentation record du réseau Tisséo en 2019.

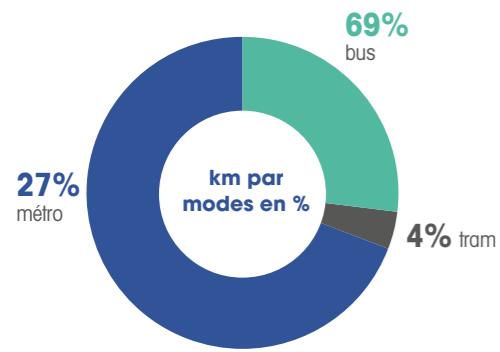
\*voir lexique p.56

# RESEAU TISSÉO 2020

**85,5**  
millions de déplacements



**33,4**  
millions de kilomètres commerciaux parcourus  
(22% sous traités soit 5,1 M kms)

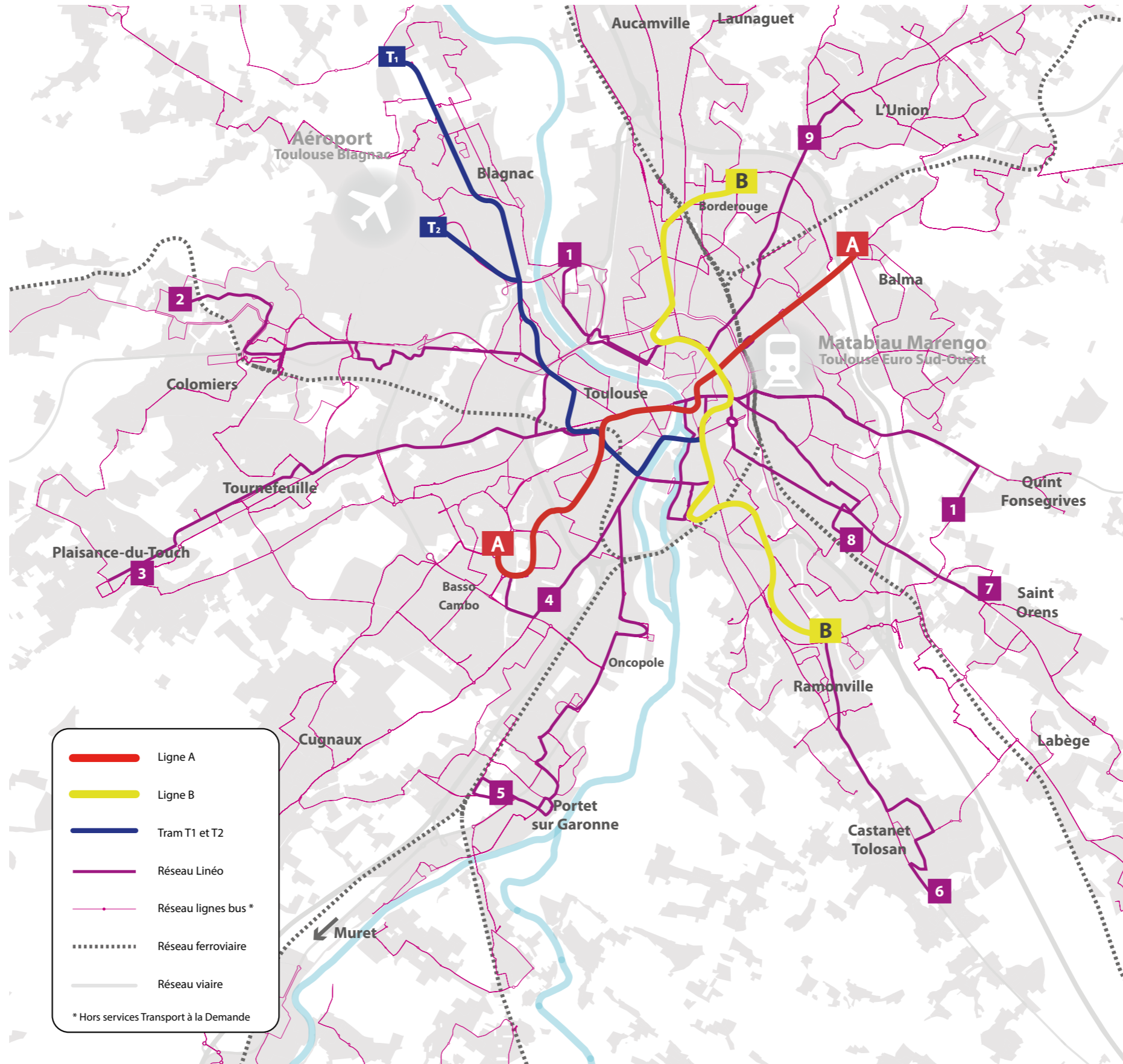


**2** lignes de métro  
**2** lignes de tramway  
**9** Linéo  
**135** lignes de Bus

**38** stations de métro

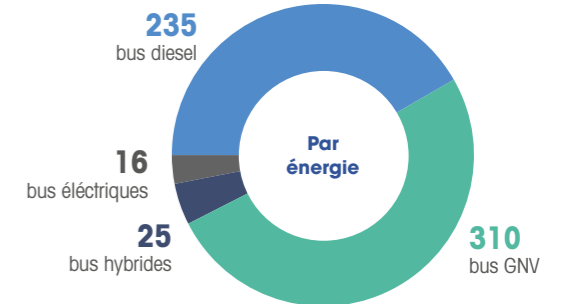
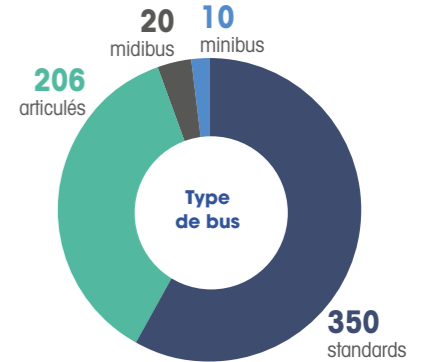
**28** stations de tramway

**3 500** points d'arrêt bus



## PARC MATERIEL ROULANT TISSÉO

**116** rames métro  
**28** rames tramway  
**586\*** bus



60 % du parc bus à énergies "propres".

## REMISAGE ET MAINTENANCE

**3** dépôts bus capacité 700 places  
**2** garages ateliers métro  
**1** centre de maintenance tramway

## INTERMODALITÉ

**17 P+R**  
7 règlementés dont 3 en silo  
1 non réglementé  
9 de proximité  
**7 873 places offertes**

**8** parcs vélos  
**474** places en parc  
**460** arceaux en surface

\* Parc bus à fin décembre 2020 - Hors parc en sous-traitance



# PROJET MOBILITÉS

2020/2025/2030

Avec un engagement fort pour la relance économique au travers de la mise en œuvre du Projet Mobilités, Tisséo Collectivités est plus que jamais en phase avec les préoccupations locales et nationales de mobilité durable et de décarbonation du territoire.

Fabienne Cresci

Directrice Générale des Services Tisséo Collectivités

## 5 ENJEUX

### 1-Santé et environnement

Créer un équilibre entre la protection de l'environnement et la santé.  
Contribuer à la réduction des émissions de gaz à effet de serre, améliorer la qualité de l'air qui a des impacts sur la santé de la population et pour laquelle le trafic routier joue un rôle significatif.

### 2- Économie

Développer des mobilités en phase avec le développement économique de la grande agglomération toulousaine et de ses entreprises pour renforcer l'accès et maintenir l'attractivité des zones d'emploi.

### 3- Social

Améliorer les conditions d'accès aux services de mobilité avec un impératif : l'équité sociale.

### 4- Accessibilité

Favoriser l'accès à la mobilité pour tous et partout sur le territoire.

### 5- Innovation

Anticiper la mobilité de demain afin que les usagers ne vivent plus leurs déplacements comme une contrainte mais comme une opportunité.

C'est le plan stratégique d'orientation et d'organisation des mobilités jusqu'en 2030, sur les 114 communes du territoire. Il concerne en 2020 plus de 1,06 million d'habitants.

## L'articulation du Projet Mobilités

## 3 OBJECTIFS

**1- Construire**  
un réseau de transports en commun capacitaire et structurant

**2- Améliorer**  
l'accessibilité aux zones d'emploi et inciter au report modal

**3- Organiser**  
les mobilités en cohérence avec l'urbanisation des territoires

## CHIFFRES CLÉS

4,5 milliards d'euros d'investissement



Un recours a été déposé par l'association 2P2R\* contre la délibération approuvant le Plan de Déplacement Urbain. Le jugement a été prononcé en janvier 2021 concluant à son annulation.

Tisséo Collectivités fait appel de ce jugement. Le déploiement des projets se poursuit, la plupart d'entre eux s'inscrivant dans la continuité du PDU 2012.

\*voir lexique p.56

### ETUDES STRATÉGIQUES CONDUITES EN PARTENARIAT

Tisséo Collectivités est engagé depuis 2017, aux côtés des partenaires de la mobilité, dans une démarche partenariale prospective aux horizons 2020, 2030 et 2040, tous modes de déplacement confondus.

Les cinq partenaires travaillent conjointement pour rechercher des solutions de mobilité articulant les différents modes de déplacements (vélo, transport en commun, train, route, covoiturage), anticiper et accompagner les évolutions des modes de vie, les développements économiques et urbains, ainsi que les nouvelles formes et pratiques de mobilité.

En 2020, les maîtres d'ouvrage compétents ont engagé des études sur :

- le réseau REV et services vélos (Tisséo et les intercommunalités membres)
- les voies bus ou covoiturage sur les autoroutes (Etat et concessionnaires)
- les nouvelles infrastructures routières (Toulouse Métropole)
- l'étude d'un projet de RER métropolitain (Région Occitanie)





# L'animation du Projet Mobilités en 2020

Le document de planification que constitue le Projet Mobilités se décline en diverses études et actions.

L'ensemble de ses actions concourent à terme à l'atteinte des objectifs de report modal, de consolidation du réseau structurant et de cohérence entre urbanisme et transport.

L'animation du plan s'appuie sur des comités techniques (5 se sont tenus en 2020) et des commissions de suivi et technique composées d'élus.

## Les grandes thématiques de 2020

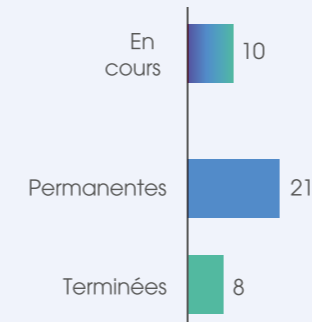


## Plan d'actions

En 2020, 100% des 39 actions du programme sont engagées.

Trois leviers pour organiser les mobilités sur l'ensemble du territoire :

- Report Modal transports en commun et mobilités actives
- Cohérence Urbanisme - Mobilités
- Organisation des réseaux routiers et des stationnements



### SUIVI PERMANENT DE LA COHÉRENCE URBANISME - MOBILITÉS :

- 4 révisions de PLU\*
- 4 modifications de PLU dont le suivi de la modification du PLUIH\* de Toulouse Métropole avec un travail spécifique de précision des zones d'influence des transports en commun déterminant les normes de stationnement
- 7 dossiers de projets urbains instruits : Reynerie à Toulouse, quartier Argento à Auzeville, nouvelle prison à Muret, projet RD 916 sur Labège, SDIS à St-Lys, quartiers Petite République et Ferro-Lèbres à Tournefeuille
- 52 demandes de travaux instruites

\*non tenues du fait de la crise sanitaire

\*voir lexique p.56



# ACTIONS & PROJETS 2020



**1 | LE MÉTRO**



**2 | TÉLÉPHÉRIQUE  
URBAIN Téléo  
ET TRAMWAY**



**3 | LE RÉSEAU  
DE BUS**



**4 | UN RÉSEAU  
ACCESSIBLE POUR  
TOUTES ET TOUS**



**5 | ÉCOMOBILITÉS**



**6 | DE NOUVEAUX  
PÔLES D'ÉCHANGES**



# LE MÉTRO

Mode de déplacement préféré des voyageurs, les projets concernant le métro ont avancé malgré la crise sanitaire !

## 3<sup>ème</sup> ligne de métro, Ligne Aéroport Express et Connexion ligne B

En 2020, une étape majeure a été franchie : la déclaration d'utilité publique de la 3<sup>ème</sup> ligne de métro, de la Ligne Aéroport Express et de la Connexion Ligne B a été signée par le préfet de la Haute-Garonne le 7 février 2020.

Un arrêté préfectoral d'autorisation environnementale est requis pour pouvoir démarrer les travaux et libérer les emprises. La procédure prévoit la tenue d'une enquête publique qui devrait se dérouler au cours de l'automne 2021. Un dossier d'enquête destiné à instruire la démarche a été préparé durant l'année 2020.

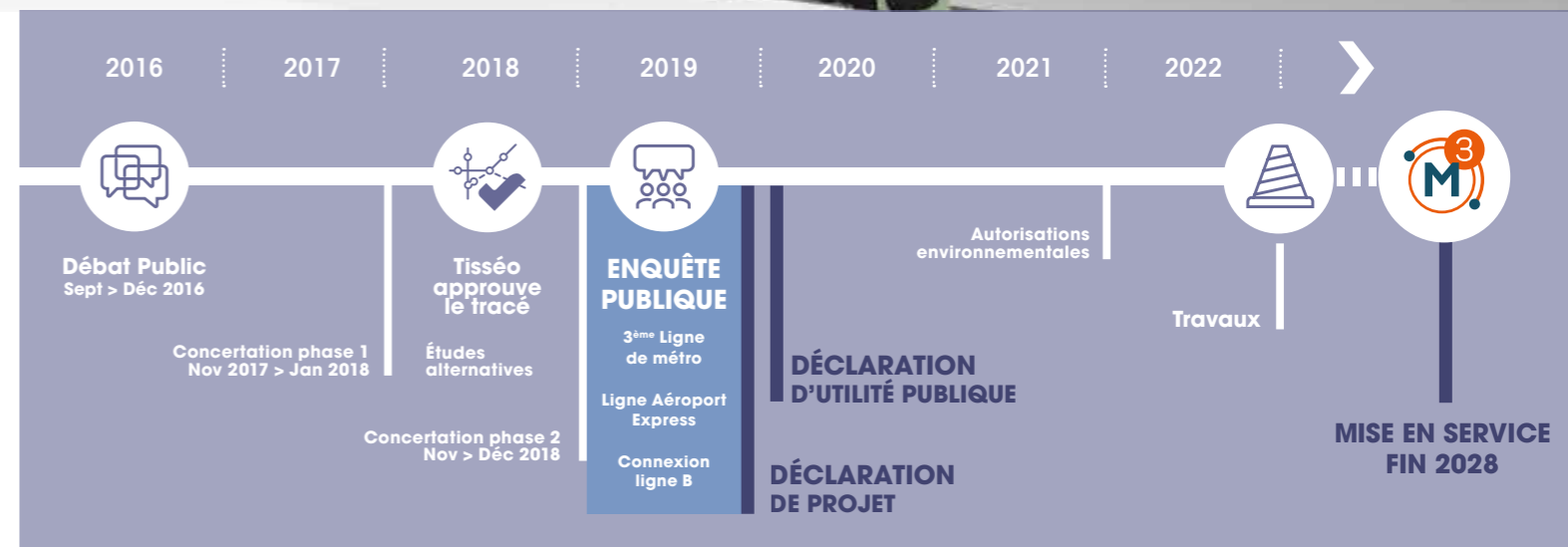
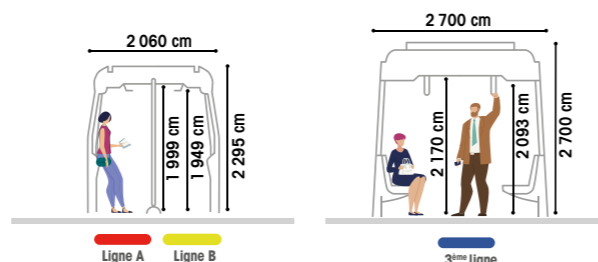
En parallèle, les études de conception de l'infrastructure et des stations se sont poursuivies. Des livrables intermédiaires aux études d'Avant-Projet ont été remis à Tisséo Ingénierie par les maîtres d'œuvre en mars 2020. Ces documents ont été analysés par les services techniques de Tisséo dans son ensemble (Autorité Organisatrice de la Mobilité - Exploitant- Maître d'ouvrage délégué) et de Toulouse Métropole au printemps 2020.

Le prestataire chargé de concevoir, de réaliser et de maintenir le système de transport (matériel roulant, équipements d'automatisme

et de voie, alimentation électrique) a été désigné le 4 novembre 2020. Il s'agit d'Alstom sélectionné pour sa performance, sa fiabilité et ses garanties environnementales. Le marché s'élève à un montant de 713,6 millions d'euros.

La 3<sup>ème</sup> ligne de métro disposera de rames plus larges (+70 cm par rapport aux rames actuelles en service sur le réseau. Son bilan énergétique sera optimisé grâce au système de récupération d'énergie de freinage. La vitesse commerciale sera supérieure à 41 km/h.

La future 3<sup>ème</sup> ligne de métro est issue de la gamme Métropolis. Au total 5 500 métros de cette gamme ont été vendus dans le monde notamment à Barcelone, Buenos Aires, Sydney ou encore Dubaï.



### ENVIRONNEMENT

- Un métro 100% électrique
- Un impact sur la faune et la flore maîtrisé grâce à une infrastructure à 80% en souterrain
- 2 arbres replantés pour chaque arbre abattu en raison des travaux - plantation de 5 000 arbres au total en compensation
- Un métro éco-conçu pour garantir la qualité de l'air à l'intérieur des stations et des rames
- 250 000 km / jour de trajets en voiture évités dans l'agglomération, soit 45 000 tonnes équivalent CO<sub>2</sub> évitées chaque année

Ce marché est essentiel pour la relance économique et contribuera au développement des emplois locaux. Cette nouvelle étape concrétise l'avancement du projet de 3<sup>ème</sup> ligne du métro toulousain.

Jean-Luc MOUDENC,  
Maire de Toulouse  
et Président de Toulouse Métropole.





Station Parc Technologique  
du Canal - Ramonville

Document non contractuel  
© Architectes urbanistes - Séquences - Images : Les yeux carrés - Tisséo Ingénierie

## Pacte urbain 3<sup>ème</sup> ligne de métro Ligne Aéroport Express

Fruit d'un travail partenarial avec les collectivités, le pacte urbain concilie le développement des mobilités et de l'urbanisme, pour les vingt prochaines années avec l'objectif d'offrir une capacité d'accueil de 53 000 habitants et 45 000 emplois.

Il est formalisé par un document-cadre qui s'inscrit dans différents documents de planification et/ou réglementaires des communes. Il précise les conditions d'équilibre et d'évolution du développement urbain dans un environnement proche de l'infrastructure de transport (10 min à pied), définit les conditions de structuration et d'attractivité des pôles d'échanges multimodaux et définit les opportunités de restructuration du réseau.

Le pacte urbain a été approuvé en comité syndical en février 2021. Il est élaboré, approuvé et signé par l'ensemble des partenaires : Région, Département, Tisséo Collectivités, Toulouse Métropole, Sicoval, les communes de Blagnac, Colomiers, Labège, Ramonville, Toulouse.

## Les œuvres d'art dans le métro

Dès la construction de la ligne A dans les années 90, les élus ont eu la volonté de faire intervenir des artistes dans l'espace public des stations de métro. 48 œuvres d'art ont été commandées en 25 ans pour les lignes A et B du métro et ensuite, pour les 2 lignes du tramway.

Tisséo Collectivités mène une politique visant à développer l'art dans les espaces publics et souhaite intégrer la réflexion sur les œuvres d'art le plus en amont possible du projet, afin d'appréhender au mieux leur articulation avec le contexte urbain et architectural du quartier et de la station.

Le projet se poursuit en 2020 avec le lancement des concours pour les 22 stations de la 3<sup>ème</sup> ligne de métro et de la Connexion Ligne B.

Le jury du 4 février 2020 composé de personnalités qualifiées et des élus de la Commission d'Appel d'Offres a permis de désigner 45 artistes admis à présenter un projet pour la deuxième phase du concours. 94 dossiers de candidature ont été réceptionnés et examinés par le Jury.

## Connexion Ligne B

En février 2020, le projet Connexion Ligne B a été déclaré d'utilité publique comme la 3<sup>ème</sup> ligne de métro. L'instruction des autorisations environnementales est en cours et permettra de débiter les travaux à l'automne 2022 pour une mise en service fin 2026.

## CARACTÉRISTIQUES DU PROJET

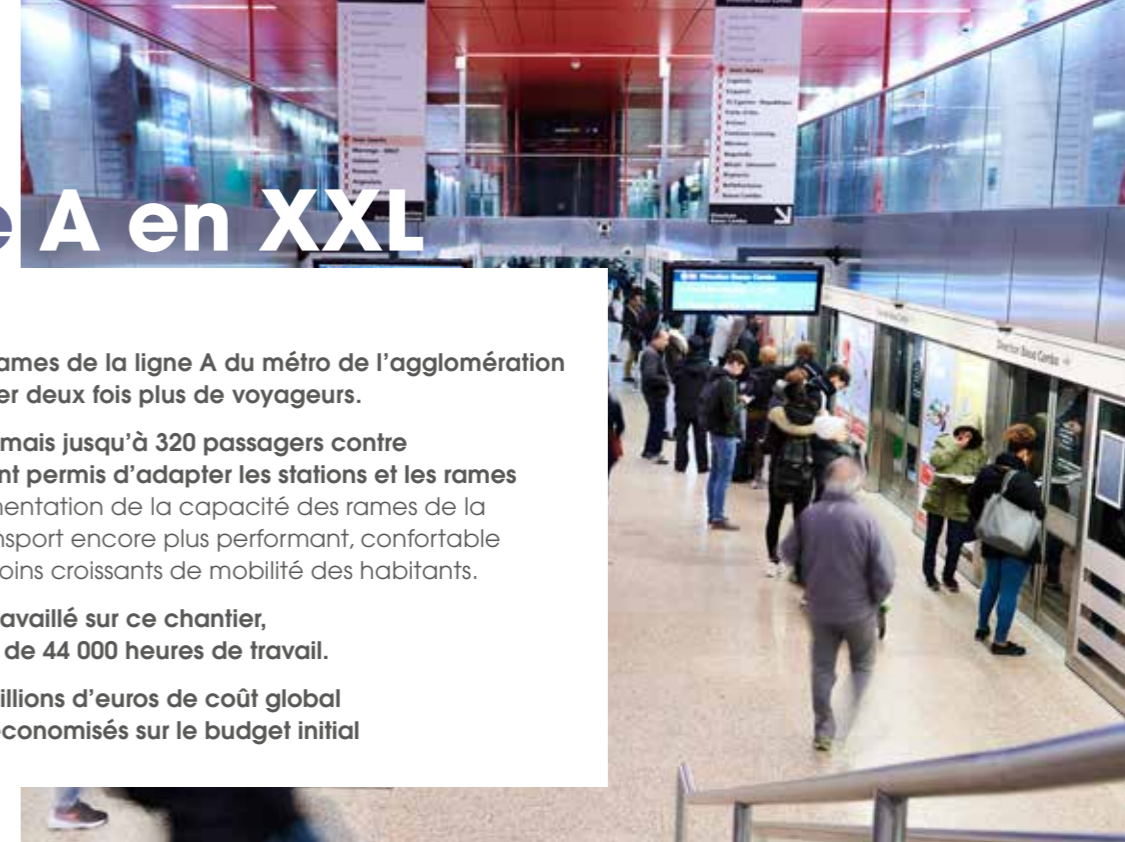
- 2 stations aériennes
- 2,7 km de ligne
- 1 rame sur 4 sur le tronçon
- Système VAL (Véhicule Automatique Léger)
- Coût de l'opération 182,5 M€

# Ma ligne A en XXL

Depuis le 10 janvier 2020, les rames de la ligne A du métro de l'agglomération toulousaine peuvent transporter deux fois plus de voyageurs.

Chaque rame accueille désormais jusqu'à 320 passagers contre 160 initialement. Les travaux ont permis d'adapter les stations et les rames de métro de 26 à 52m. L'augmentation de la capacité des rames de la ligne A offre un service de transport encore plus performant, confortable et en cohérence avec les besoins croissants de mobilité des habitants.

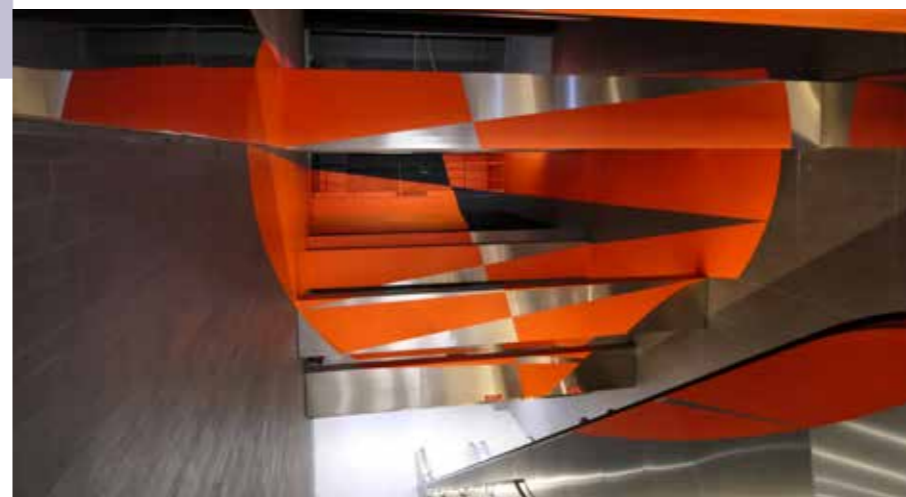
- Jusqu'à 150 personnes ont travaillé sur ce chantier, dont 85 en insertion soit plus de 44 000 heures de travail.
- Budget de l'opération 177 millions d'euros de coût global d'opération dont 9 millions économisés sur le budget initial



## Deux œuvres d'Art restaurées à la station Jean-Jaurès

Les travaux d'extension des quais de la Ligne A ont modifié la configuration de la station Jean Jaurès, et ont impacté les œuvres originales de Felice Varini et de Julije Knifer.

Tisséo Collectivités, fidèle à sa politique en faveur des œuvres d'art contemporain dans l'espace public, prend, dès la genèse du projet, la décision de commander une nouvelle œuvre in situ à Felice Varini et programme la réinstallation de l'œuvre originale de Julije Knifer dans la station reconfigurée.



- Felice Varini propose une nouvelle anamorphose qu'il conçoit « in situ » et réalise avec son équipe. Elle se situe géographiquement au même emplacement que l'œuvre originale mais dans un espace architecturalement différent.
- Le titre de l'œuvre est « Zigzag dans le disque ».



- Pour l'œuvre de Julije Knifer (décédé en 2004), c'est Stéphane Henry, assistant de l'artiste, mandaté par Ana Knifer, sa fille, qui réalise cette nouvelle fresque peinte s'inscrivant totalement dans la démarche picturale de l'artiste.



## De nouveaux Distributeurs Automatiques de Tickets (DAT) dans le métro et sur le tramway : une interface homme machine plus ergonomique.

En 2020, 158 nouveaux DAT ont été déployés dans le métro et sur les lignes de tramway. Leurs fonctionnalités répondent au cahier des charges élaboré avec les associations de personnes à mobilité réduite.

### LES « PLUS » DES NOUVEAUX DISTRIBUTEURS

- description vocale de l'automate
- description textuelle des fonctions
- réglage du volume sonore par distributeur
- inscriptions en braille et en relief
- présence d'un bouton audio et de repères pour l'écran

### CHIFFRES CLÉS

- 103 DAT sur les lignes de métro
- 55 DAT sur les lignes de tramway
- 6 mois de travaux
- 3 M€ de coût de projet

### 15 RAMES DE MÉTRO DE 26 MÈTRES (VAL 208 NG3) ONT ÉTÉ COMMANDÉES.

Elles permettront une augmentation de la fréquence sur la ligne A et B. Ces rames se distinguent des précédentes par un nouveau design intérieur dégageant plus d'espace d'accueil.

**La première des quinze rames sera livrée à l'automne 2024.**

Les rames suivantes seront réceptionnées au cours du premier semestre 2025.

**A la suite de cette commande, le parc de rames métro VAL sera de 131 rames.**

## Renouvellement des escaliers mécaniques de la ligne B



Les travaux de remplacement des escaliers mécaniques de la ligne B ont démarré en novembre 2020 par la station Ramonville. 24 tonnes d'acier ont été extraites de la station pendant 4 mois de travaux.

L'appareil neuf permettra une utilisation fiable et une surveillance en temps réel de son fonctionnement grâce à un système d'alerte signalant toute anomalie de fonctionnement.

L'opération globale s'échelonne sur 6 ans avec la fermeture ponctuelle de 16 stations de la ligne B pendant une durée moyenne de 4 semaines. Dans chaque station le chantier durera entre 4 et 5 mois.

Ce chantier est un chantier important de la stratégie patrimoniale de Tisséo. **Dès la fin des travaux sur la ligne B, les appareils de la ligne A connaîtront le même renouvellement.**

### CHIFFRES CLÉS

- 22 M€ HT d'investissement (contrat d'installation et de maintenance)
- 77 appareils
- 6 ans de travaux

#### IMPACT COVID

Les chantiers et les entreprises ont dû s'adapter au nouveau protocole COVID-19 : intégration du risque dans les plans de prévention, mise en œuvre des protections individuelles, adaptation des plannings de réalisation. De nombreuses études et mises au point des documents d'exécution ont été réalisées exclusivement en distanciel.







# TÉLÉPHÉRIQUE URBAIN TÉLÉO & TRAMWAY

©Tisséo Ingénierie Airimage

2020 a été une année capitale pour le chantier du téléphérique, avec la réalisation du gros œuvre des trois stations, la mise en place des pylônes et le début de la mise en œuvre de la drisse qui a permis de tirer les déroulements des câbles définitifs.

## Téléo

Il reliera l'Oncopole (3 000 emplois) à l'Université Paul Sabatier (30 000 étudiants) en passant par l'hôpital de Rangueil (CHU de Toulouse - 210 000 consultations médicales par an) en 10 minutes seulement au lieu de 30 minutes en voiture. Avec 3 stations et un tracé d'une longueur de 3 km, Téléo est le téléphérique urbain le plus long de France.

C'est le moyen de transport collectif à la plus faible empreinte carbone. La technologie retenue « 3S » limite les emprises au sol des infrastructures techniques. 5 pylônes jalonnent le parcours. Les arbres impactés par le chantier seront remplacés selon un ratio de deux pour un. La protection de la faune et de la flore a fait l'objet de toutes les attentions durant le chantier. Des écologues ont été régulièrement consultés afin de s'assurer que l'infrastructure nouvelle ne perturbe pas la vie d'espèces protégées. A titre d'exemple, le tirage des câbles a eu lieu en novembre en dehors de la période de nidification des oiseaux présents sur la zone.



### ENVIRONNEMENT

Utilisant l'énergie électrique, Téléo émet 10g de CO<sub>2</sub>\* par km, soit 30 fois moins que la voiture.

\*voir lexique p.56

## CHIFFRES CLÉS

- Budget : 82,41 M€
- Subventions : 11,8 M€



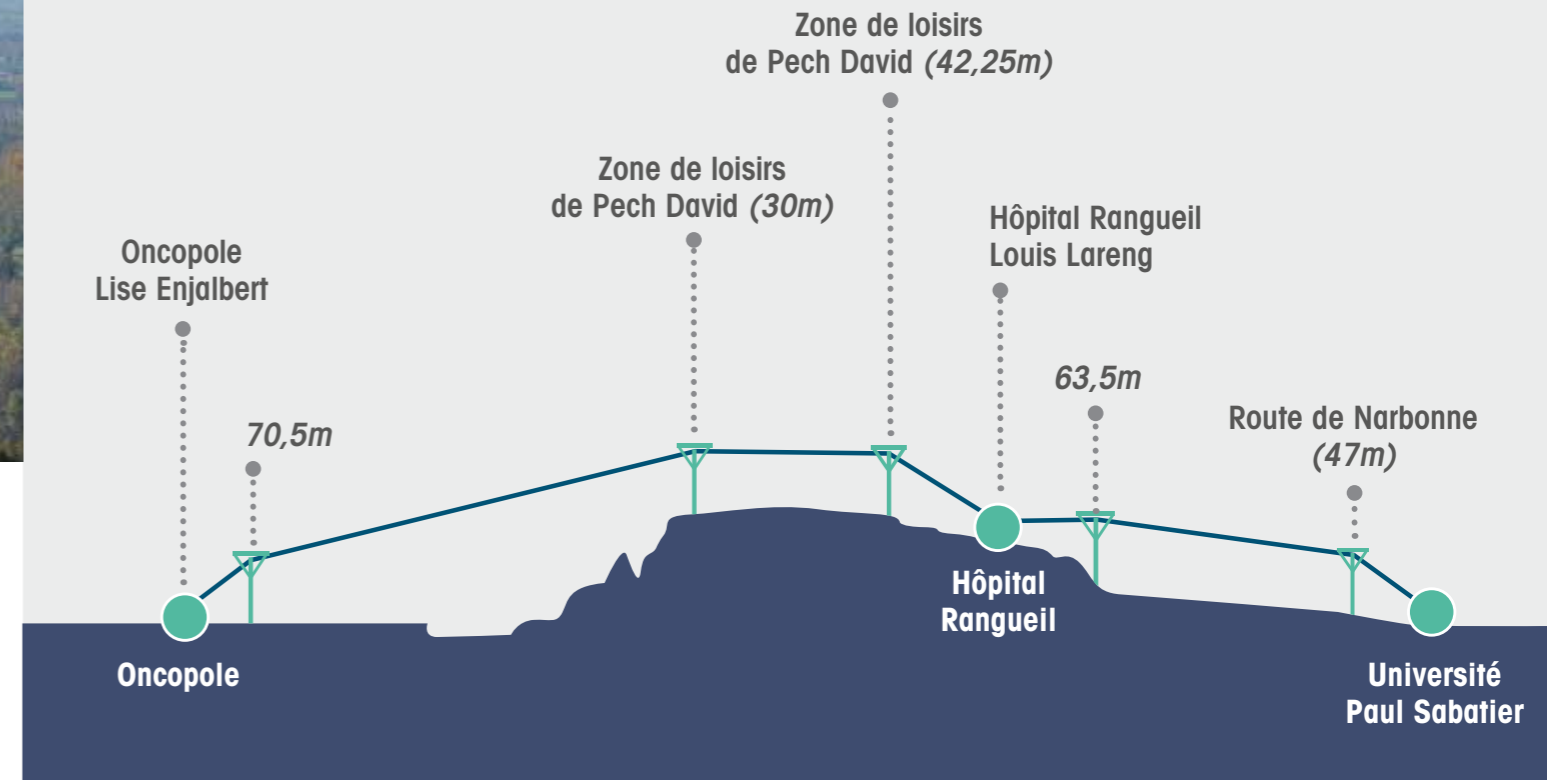
5,2 M€



Projet cofinancé par le Fonds Européen de Développement Régional

6,6 M€

- 8000 voyageurs/jour attendus
- 1500 voyageurs /heure /sens
- 10 mn de trajet,
- Une cabine de 34 places toutes les 90s
- 15 cabines en ligne.
- 100% accessible PMR\*



Tisséo, ça s'écoute !  
#4 Téléo, téléphérique urbain sud

### PODCAST #4 - TISSÉO VOUS EMMÈNE PLUS HAUT AVEC TÉLÉO !

Patrick (Ingénieur Tisséo Collectivités) vous dit tout sur cette infrastructure incroyable et vous explique pourquoi le téléphérique était la meilleure solution pour ce territoire...

### IMPACT COVID

La crise sanitaire a interrompu le chantier pendant la période de confinement stricte du printemps 2020. Les mesures sanitaires ont eu un impact sur l'avancée des travaux, au titre de la non-concomitance des tâches à réaliser notamment sur les stations.



## Téléo, le maillon central de la Ceinture Sud

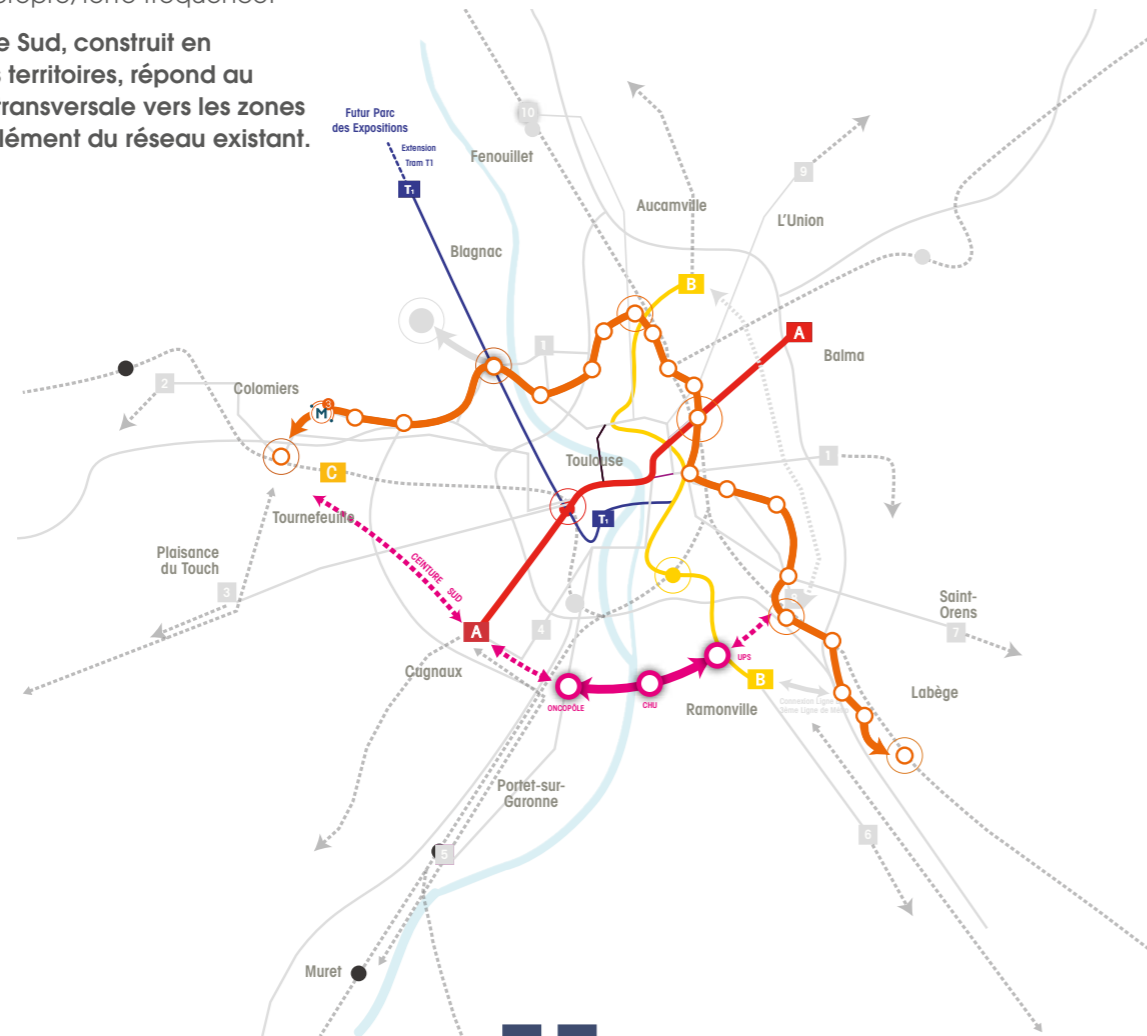
De part et d'autre du maillon central Téléo, deux lignes de bus complètent la liaison transversale dite de la Ceinture Sud :

- **Le maillon ouest** situé entre l'Oncopole, Basso Cambo et Colomiers est une nouvelle ligne de bus à forte fréquence. Identifiée par le numéro 25 elle sera mise en service en septembre 2021.
- **Le maillon Est** relie Malepère à l'Université Paul Sabatier grâce à la ligne 78, et bénéficie déjà d'un haut niveau de service : circulation en site propre, forte fréquence.

Le projet de Ceinture Sud, construit en partenariat avec les territoires, répond au besoin de desserte transversale vers les zones d'emplois, en complément du réseau existant.

## CHIFFRES CLÉS

- **2 maillons Est et Ouest** en complément du Téléo
- **85 000 emplois desservis** au total entre Malepère et Colomiers gare
- **9 connexions** avec le réseau structurant Métro, TER, Linéo
- **3 M€ d'investissement** pour la nouvelle ligne de bus Oncopole - Colomiers



En survolant les coteaux de Pech David, cette nouvelle ligne structurante viendra boucler la ceinture sud, de Montaudran à Colomiers, et compléter l'offre de transport de Tisséo, mais aussi mettre en lumière toute une partie méconnue et pourtant remarquable du territoire toulousain.

Jean-Michel Lattes  
Président de Tisséo Collectivités



**MEETT** TOULOUSE EXHIBITION & CONVENTION CENTRE  
HAUTE-GARONNE - OCCITANIE - FRANCE

## Tramway

### Nouvelle desserte

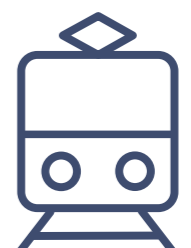
Pour l'opération de création du nouveau Parc des Expositions de Toulouse, le MEETT, Tisséo Collectivités a accompagné Toulouse Métropole et Europolia par le financement du prolongement du tramway T1 (sur 750 mètres) depuis son terminus actuel de Garossos jusqu'au parvis du Parc des Expositions du MEETT.

Le prolongement de la ligne T1 jusqu'au nouveau Parc des Expositions a été mis en service le 31 août 2020.

## CHIFFRES CLÉS

- **23 M€** de budget d'opération
- **1,4 M€** de financement de l'État dans le cadre de sa participation financière au titre du Grenelle





### Nouveaux noms de stations

Tisséo Collectivités prend en compte les demandes portées par les élus, associations, riverains, mais aussi par les usagers du réseau Tisséo et les acteurs culturels.

Pour mieux s'adapter à la vie du quartier de Casselardit/Grande Bretagne (secteur nord de la ville de Toulouse), les 3 stations du tram T1 dans ce quartier ont été rebaptisées.

Les stations Cartoucherie (ex Casselardit), Zénith (ex Cartoucherie) et Hippodrome (ex Zénith) ainsi renommées sont plus compréhensibles pour les voyageurs du quartier.



# LE RÉSEAU DE BUS

## Une année particulière pour le réseau.

Plus d'un mois de confinement, le développement du télétravail, la crainte de la contamination, ont eu d'importantes conséquences sur la fréquentation du réseau de transport en commun. Dans ce contexte complexe les équipes Tisséo ont tenu à assurer un service pour ceux qui ont dû continuer à se déplacer en période de confinement.



## Face à la crise sanitaire : un réseau qui s'adapte

### Accueillir les voyageurs en toute sécurité : les mesures

- Suspension de la vente de titre à bord,
- Mise en place de l'ouverture automatique des portes des trams et bus,
- Arrêt temporaire de la montée et de la validation par la porte avant,
- Condamnation d'un fauteuil sur deux (distance d'au moins 1m entre les voyageurs),
- Nettoyages désinfectants quotidiens des véhicules et des espaces avec des produits virucides, et soin particulier apporté à toutes les surfaces de contact.

Des ajustements ont été réalisés au fur et à mesure des observations sur le terrain dans l'objectif de maintenir et de garantir la distanciation physique et la sécurité des voyageurs durant cette période.

### Rassurer les voyageurs

Dès le début du confinement, les agents Tisséo ont été mobilisés pour gérer l'affluence sur le réseau et rappeler les gestes barrières. Toutes les stations de métro, les rames de tram et les agences Tisséo ont été équipées de distributeurs de gel hydro alcoolique.

Conformément aux consignes gouvernementales, l'accès au réseau a été et reste conditionné au port obligatoire du masque tant pour les voyageurs que pour les personnels de Tisséo en contact avec le public (conducteurs, agents de prévention, agents de contrôle ...).

La protection du conducteur et des usagers à bord des bus est renforcée par le maintien d'une vitre de protection en position levée au niveau du poste de conduite.

Durant l'été 2020, une dizaine d'ambassadeurs sanitaires ont sillonné les principales stations de métro, du tramway et certaines lignes de bus afin de sensibiliser les voyageurs aux gestes barrières.

En complément de campagnes de sensibilisation, des mesures de médiation ont été prises pour accompagner les voyageurs : affiches de rappel des consignes, marquages au sol pour organiser les flux et respecter les distances, distribution de mini doses de gel hydro alcoolique, etc ...



## S'adapter en toutes circonstances

### LE TEMPS DU CONFINEMENT (16 MARS - 11 MAI)

Tisséo Collectivités s'est attaché à adapter l'offre de service en fonction de la fréquentation constatée tout en facilitant l'accès au réseau pour les personnes assurant des fonctions essentielles.

Deux dispositions particulières ont été prises dès le début de la période : l'application des « horaires vacances » et l'accès gratuit au réseau Tisséo.

La fréquentation est rapidement descendue à moins de 10% du trafic habituel en mars. Un nouvel allègement de l'offre a eu pour conséquence dans certains territoires une absence de desserte en transport en commun.

L'exploitant du service de Transport de Personnes à Mobilité Réduite Mobibus a proposé sur ces secteurs une offre alternative en organisant des dessertes en transport à la demande (TAD\*).

### LE TEMPS DE LA REPRISE (11 MAI - 4 JUILLET)

A compter du 11 mai 2020, le réseau urbain a couvert à nouveau l'ensemble du territoire sur la base d'une offre de type « vacances scolaires » adaptée à la fréquentation recensée. A cette date, s'est achevée la période de gratuité exceptionnelle décidée le 20 mars. Les agences commerciales ont été partiellement ouvertes à nouveau.

Le 4 juillet 2020, le réseau a repris son offre habituelle d'été. La rentrée de septembre a permis de déployer l'offre dite « hiver » sur l'ensemble du réseau. Les fins de service anticipées ont été maintenues, en proposant les derniers services métro/tram/Linéo à 22h00 au lieu de 00h30 ou 1h00 en période habituelle.

## CHIFFRES CLÉS

Quelques paramètres financiers illustrant les conséquences de la crise sanitaire

- Fréquentation en retrait de -39% pour le réseau urbain
- Perte de recettes commerciales de 38,8 M€ (-37%) hors recettes Mobibus\*
- Environ 15 M€ d'économie de fonctionnement (adaptation offre de service)

Depuis le début de cette crise sanitaire exceptionnelle, Tisséo n'a eu de cesse de s'adapter, d'innover (pour garantir la sécurité de ses voyageurs et de ses agents) en vue de répondre à un double enjeu : celui du maintien d'un niveau de service suffisant pour permettre à ceux qui exercent des fonctions vitales de se rendre au travail et celui de l'exigence sanitaire qu'impose cette période inédite pour l'ensemble de ses salariés

Thierry WISCHNEWSKI  
Directeur Général de Tisséo Voyageurs



\*voir lexique p.56



# Le réseau bus Tisséo

## Le réseau bus en chiffres :

- **68%** de l'offre globale Tisséo avec près de **23 millions** de kilomètres
- **35%** de la fréquentation du réseau représentant **42,2 millions** de validations annuelles

Le réseau bus est composé de plusieurs catégories de lignes qui répondent aux divers besoins de déplacements du territoire. L'attractivité du réseau réside dans la pertinence du maillage entre les différents modes bus-méto-tramway.

Certaines lignes de bus à offre de service élevée comme les **Linéos** complètent le réseau « structurant » Tisséo défini par les modes méto, tramway et Téléo bientôt.

Les autres lignes s'organisent en **réseau « associé »** pour développer le maillage de proximité.

## Le service Linéo : des lignes de bus à haut niveau de service

Cette offre de service répond au souhait des usagers de disposer de bus fréquents, fiables, confortables, accessibles, et proposant de l'information voyageurs en temps réel.

Le déploiement du réseau structurant Linéo résulte d'un travail de co-construction de l'offre mené avec les territoires.

### UN BILAN A ÉTÉ RÉALISÉ EN 2020 (9 LINÉOS)

5,346 millions de kilomètres annuels soit 23% de l'offre bus totale sont développés par les Linéo.

Ils enregistrent une fréquentation annuelle de 16,9 millions de validations (-33% par rapport à 2019). Selon les secteurs, l'évolution de la fréquentation de ces lignes se situe entre +10 à +53% (moyenne 28 %).

Les dernières analyses réalisées par l'ATMO\* sur cinq Linéo montrent une baisse des émissions de polluants et de Gaz à Effet de Serre (GES) par passager transporté (-17%) dont :

- près de la moitié des émissions de NOx\*,
- un tiers des émissions de particules,
- près d'un cinquième des émissions de GES.

\*voir lexique p.56



## Le renforcement du réseau bus

Chaque année, un programme d'amélioration des services du réseau bus est proposé. En 2020, le plan d'actions a été maintenu.

**Quelques exemples de modifications de lignes montrent la volonté d'adapter le réseau pour répondre aux attentes des territoires :**

- Modifications de l'itinéraire et du niveau de fréquence de la ligne 15 (quartiers Minimes - Chaussas),
- Dissociation en 2 lignes de la ligne 30 (secteur Beauzelle- Seilh) :
  - Au nord, la ligne 130, axée sur les besoins de déplacements scolaires
  - Au sud, la nouvelle ligne 30, dédiée à la desserte de la zone d'emplois et à la desserte du MEET
- Prolongement à Basso Cambo de la ligne 46 (quartiers Purpan - Lardennes - Pradettes)
- Création expérimentale de la ligne 107 (desserte transversale entre les communes de Drémil-Lafarge, Flourens, Quint-Fonsegrives, en rabattement sur Linéo 1 à Entiore).

22% de l'offre bus est sous traitée. Cela représente 5,1 M de kilomètres et occupe un parc bus de 179 véhicules.

## Un parc bus, de plus en plus « propre »

Conformément à la stratégie énergétique du parc bus déployée depuis 2014 et confirmée depuis 2018, Tisséo Collectivités poursuit ses achats de matériel roulant bus avec des énergies propres.

**En 2020, 45 bus standard GNV\* URBANWAY (marque IVECO) ont été commandés.**

Un investissement de 13 millions d'euros a été voté en mars 2020.

Les bus ont été livrés entre les mois de novembre et février 2021. Ils sont affectés au dépôt d'Atlanta pour équiper les lignes du secteur Nord (29 - 61 - 33), Nord-Est (43 - 76) et Est (19 - 37).

Dans la continuité du renouvellement du parc bus et des besoins liés au développement futur de l'offre de service, deux procédures d'acquisition de bus GNV (bus standard à 3 portes et bus articulés) ont été lancées en 2020 pour le besoins des années 2021 et 2022.

La Centrale d'Achat des Transports Publics CATP a assisté Tisséo Collectivités dans cette démarche.

## CHIFFRES CLÉS LINÉO À FIN 2020

- **9 Linéo** en service
- **110 000 voyageurs** jour
- **Plus de 400 écrans** d'information en temps réels embarqués
- **100% des arrêts accessibles**
- **49 km** de voies réservées pour les bus
- **91%** des usagers satisfaits

### PRÉPARER L'ARRIVÉE DES FUTURS LINÉO



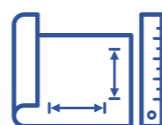
#### DÉMARRAGE TRAVAUX

##### > Linéo 10

(Fenouillet - Aucamville - Toulouse).  
Mise en service prévisionnelle septembre 2022.

##### > Linéo 11

(Frouzins - Basso Cambo).  
Mise en service prévisionnelle septembre 2022.



#### ÉTUDES

##### Études préalables pour le Linéo 12

(Borderouge - Roseraie - Montaudran).  
approbation du programme en 2021.  
Mise en service prévisionnelle septembre 2024.

##### Études de prolongements

de certains Linéo ou aménagements complémentaires sur les axes déjà utilisés pour améliorer la fiabilité des temps de parcours.



## UNE LIVRÉE BRIQUE ET PASTEL

Ce nouveau design, conçu par RCP Design Global, s'inspire des codes couleurs et matières de la ville, comme l'argile cuite qui entre dans la fabrication des briques toulousaines et le pastel.

Ces deux couleurs ponctuent les architectures et mobiliers urbains. En termes de dessin, l'identité graphique des bus du réseau est conservée avec le jeu des couleurs et des rubans qui évoquent les lignes de bus comme autant de liens que propose le réseau Tisséo.



# UN RÉSEAU ACCESSIBLE POUR TOUTES ET TOUS



Tisséo Collectivités s'est engagé dans une démarche volontariste en matière d'accessibilité en adoptant en 2015 le Schéma Directeur d'Accessibilité Programmée 2016-2018 (SDAP) et l'Agenda d'Accessibilité Programmée (AD'AP) qui se poursuivra jusqu'en 2024. A fin 2020, le Réseau Tisséo est exemplaire pour son accessibilité. Sur près d'une dizaine d'années, Tisséo Collectivités a consacré 55 millions d'euros d'investissement dont plus de la moitié dédiée à la mise en accessibilité des arrêts de bus.

## Accessibilité

### DEUX COMMISSIONS ANIMENT LE PLAN D'ACTIONS

- **Commission d'Accessibilité du Réseau - CARUT**  
Concertation et échanges avec les associations  
1 CARUT s'est tenue en 2020
- **Commission Accessibilité**  
Définition de la Politique d'accessibilité avec les élus désignés

### La réflexion sur l'accessibilité s'organise à deux niveaux

- l'intégration du sujet accessibilité dans le process amont des projets
- le maintien d'un échange régulier avec les associations

Tisséo Collectivités souhaite aller plus loin que le respect des réglementations et s'efforce de penser l'accessibilité dans sa globalité tout au long du parcours voyageur quel que soit le type d'handicap.

### Les ateliers de 2020

Des ateliers de concertation avec les associations représentant les personnes en situation de handicap sont régulièrement organisés autour de **questionnements très pragmatiques en lien avec des projets d'infrastructure ou de matériel roulant**, ce qui permet d'intégrer en amont les besoins de chacun pour développer des solutions accessibles. Par exemple pour Téliéo, des ateliers de travail ont été organisés sur l'aménagement des cabines ou la signalisation du parcours voyageurs en station.

En 2020, deux ateliers et une enquête ont été organisés pour améliorer la qualité du réseau :

- **10 février 2020** : atelier évaluation de l'éclairage des escaliers d'accès aux stations (LED),
- **26 février 2020** : atelier signalétique directionnelle sur les quais de la ligne de métro A,
- **2 novembre 2020** : enquête usagers sur les aménagements des parkings relais pour les PMR.



## CHIFFRES CLÉS

- **48 arrêts** ont été mis en accessibilité en 2020.
- A fin 2020, **75%** des arrêts de bus sont accessibles
- **3 M€** d'investissements sur la période 2020 - 2021



En juillet 2020, le nouveau système d'accès au parc relais du métro a permis d'intégrer les places réservées aux Personnes à Mobilité Réduite (PMR) à l'intérieur de la zone protégée, ainsi qu'un dispositif qui affiche en temps réel la disponibilité des places PMR.

\*voir lexique p.56



### ZOOM SUR

Depuis février 2020, le service « *Allô Tisséo* » est accessible aux personnes sourdes, malentendantes ou présentant des troubles de l'élocution, grâce à l'appel d'un téléconseiller en visio.

Ce nouveau service réalisé par l'intermédiaire de la plateforme ACCEO\*, a été mis en place afin de permettre aux personnes déficientes auditives ou en difficulté d'élocution de faciliter leurs démarches. Les utilisateurs du service ont le choix entre plusieurs modes de communication, en fonction de leur situation : langue des signes française (LSF), transcription écrite simultanée ou codage en langage parlé complété (LPC). Une fois le mode de communication choisi, l'utilisateur du service entre en contact avec, selon le cas, l'interprète, le transcripateur ou le codeur.



# Mobibus

**MOBIBUS est un service public de transport collectif à la demande, destiné à faciliter les déplacements des personnes atteintes d'un handicap ne leur permettant pas d'être autonomes sur le réseau classique. Il concerne 108 communes de l'agglomération toulousaine.**

## Enquête de satisfaction

Comme chaque année, une enquête de satisfaction a été menée auprès des usagers de Mobibus au cours du mois de décembre. Après une période de calage, le nouveau logiciel de réservation déployé en 2019 semble apporter plus de confort dans l'organisation des déplacements. Les nouvelles fonctionnalités du logiciel de réservation sont appréciées et utiles.



**90% des clients satisfaits**  
Une satisfaction globale marquée et en progression (+12,9pt).



**16,1/20**  
**13,3/20 en 2019.**

La rapidité de confirmation et la nouvelle interface sont les éléments les plus appréciés. Les modalités de modifications restent compliquées pour les usagers.



**16,6/20**  
**13,5/20 en 2019.**

Un service de réservation très apprécié par les utilisateurs. Les sondés apprécient l'accueil au téléphone et l'information fournie. Le délai d'attente et la facilité des démarches pour réaliser une réservation sont les points de vigilance.

**17,4/20**  
**15,7/20 en 2019.**

La sécurité pendant le trajet est le point fort de Mobibus. La ponctualité du service et le temps du transport sont les éléments à améliorer



## Mobibus s'adapte en temps de crise sanitaire

La crise sanitaire a impacté le service Mobibus. 2020 a connu **une baisse de fréquentation cumulée de 37%**, malgré une hausse du nombre de transports en janvier et février 2020.

Pendant le confinement de mars à mai 2020, le service Mobibus a continué à assurer le transport des Personnes à Mobilité Réduite. **Les usagers ont bénéficié de la gratuité de ce service pendant le confinement.**

Les mesures de protection mises en place par l'opérateur de Mobibus, **TPMR\***, ont permis une exploitation de ce service en toute sécurité pour les usagers comme pour les équipes d'exploitation : process de nettoyage, aération régulière, séparation entre l'usager et le conducteur.

## CHIFFRES CLÉS

- 5,3M€ coût de fonctionnement
- 2 505 utilisateurs
- 121 022 voyages
- 61 véhicules adaptés



- 3 Comités de suivi
- 2 commissions d'accès
- 1 commission tripartite Qualité
- 1 enquête Satisfaction usagers



**Tisséo, ça s'écoute !**

#5 Accessibilité



### PODCAST #5 - ACCESSIBILITÉ

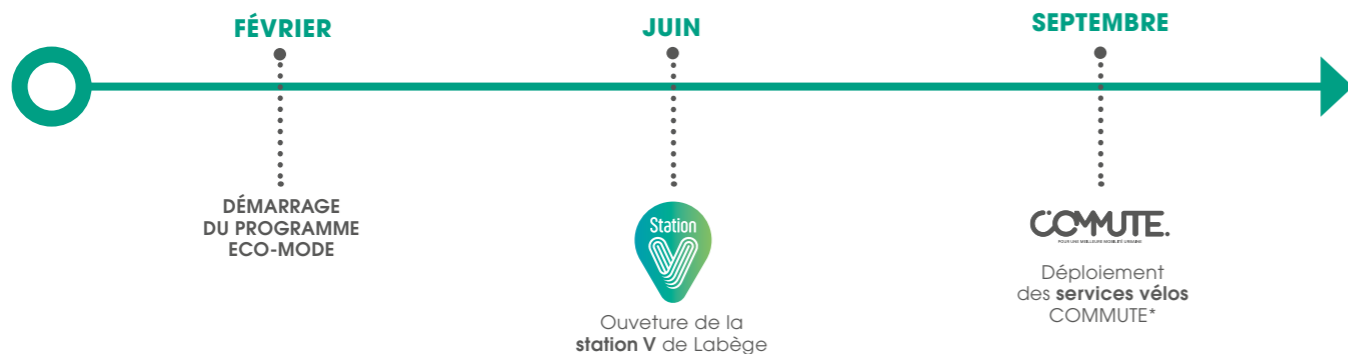
Partez à la rencontre des spécialistes de l'accessibilité. Ils vous expliqueront comment et avec qui ils travaillent pour rendre le réseau toujours plus accessible et parleront des dispositifs mis en place pour favoriser l'autonomie des voyageurs les plus fragiles.





# ÉCOMOBILITÉS

TROIS FAITS MARQUANT ILLUSTRENT L'ANNEE 2020



## LE MANAGEMENT DE LA MOBILITÉ

a pour objectif la gestion « intégrée » des déplacements des personnes et des biens, centrée sur la demande de mobilité (besoins des usagers – particularités des populations et des territoires).

Cette démarche partenariale complète les missions d'une autorité organisatrice des mobilités en proposant des solutions alternatives à la pratique de la « voiture solo ».

Elle s'appuie sur divers leviers comme l'accompagnement au changement de comportement, le développement de nouveaux services de mobilité et outils digitaux et serviciels. La coordination des différents partenaires dont les acteurs privés est primordiale pour mettre en œuvre les services.



## Un programme partenarial

Tisséo Collectivités anime le groupe de travail CoMMUTE autour d'un programme d'actions lié aux mobilités alternatives telles que le covoiturage, le vélo, la marche à pied, les transports en commun, le télétravail et la communication engageante.

2020 est l'année du bilan de l'expérimentation : des réalisations concrètes et une évolution notable des comportements à tous les niveaux.

- Création de **8 nouveaux spots covoiturage** et d'une aire de stationnement covoiturage
- Déploiement des **services vélos** et améliorations d'itinéraires cyclables
- Définition d'un PMIE (*Plan de Mobilité Inter-Entreprises*) dont les actions sont en cours de mise en œuvre
- Création d'un **service de covoiturage efficient**, prolongé jusqu'en décembre 2021
- Accélération des **nouvelles pratiques de travail** (*télétravail et horaires modulés*) et de l'usage des outils bureautiques numériques (*Teams, Zoom, Google Meet*)
- Renforcement des pratiques de **management collaboratif** de conduite de projet entre partenaires publics / privés

### TISSÉO COLLECTIVITÉS POURSUIT EN S'IMPLIQUANT DANS :

- L'accompagnement du **Club Entreprises Réussir** pour le déploiement du PMIE
- L'expérimentation de l'**outil digital** d'identification du potentiel captable sur d'autres PMIE
- La poursuite des **services vélos** : ateliers réparation, vélo-école, location, expérimentation de l'application Uwinbike
- La consolidation de l'expérimentation du **service de covoiturage Karos**



**90 000 SALARIÉS**  
concernés par la démarche CoMMUTE

### LES PARTENAIRES COMMUTE

Toulouse Métropole • Tisséo Collectivités  
Aéroport de Toulouse Blagnac • Safran  
ATR • Airbus • Sopra Stéria  
Club d'Entreprises Réussir • AFNOR\*

## CHIFFRES CLÉS



**61%**

• Recul de l'utilisation de la "voiture solo", dont l'usage est passé de **70% à 61%** pour les déplacements domicile-travail



**15-20%**

• Progression significative de l'usage du **vélo**, dont l'usage est passé de **10% à 15-20%** selon les entreprises



**55%**

• Augmentation du **télétravail**, le nombre de télétravailleurs réguliers est passé de **6% à 55%**



**12%**

• Progression du **covoiturage** comme mode "occasionnel" passant de **8% à 12%**



**15%**

• Utilisation significative de l'**application covoiturage Karos\*** par **15%** des collaborateurs des entreprises partenaires



**+20%**

• Une forte augmentation de la fréquentation pour les lignes de transport en commun desservant le secteur CoMMUTE entre 2017 et 2019 : **+20%** au global

# Conseil en mobilité

## TISSEO COLLECTIVITÉS ACCOMPAGNE LES ENTREPRISES DEPUIS 20 ANS

Malgré la crise sanitaire, l'équipe des conseillers en mobilité au nombre de 6 personnes (2 recrutements en 2020) a poursuivi ses actions :

**23** nouvelles demandes d'accompagnement

**9** partenariats signés dont 1 en inter-entreprises

**3** déploiements de démarches inter-entreprises

**2** Publications : Catalogue des prestataires (mai) et Observatoire Ecomobilité (octobre)

Depuis 2001, début de l'activité de conseil en mobilité, 283 entreprises représentant 224 297 salariés ont été accompagnées par Tisséo Collectivités.  
En 2020, le portefeuille d'entreprises en Plan de Mobilités s'élève à 135.



### LES TROPHÉES ECOMOBILITÉ 2020

Depuis 9 ans, Tisséo Collectivités a mis en place une démarche de valorisation des Plans de Mobilité Employeurs menés par les établissements publics et privés dans le domaine du management de la mobilité. L'objectif des Trophées Ecomobilité est de récompenser les démarches les plus exemplaires en évaluant les dispositifs mis en place et en encourageant le déploiement des actions.

#### > PARTENAIRES DE L'OPÉRATION\*

- Partenaires institutionnels : ADEME, AREC, CARSAT, CCIT, Tisséo Collectivités
- Acteurs de l'écomobilité : Association Prévention Routière, Association La Mêlée, CITIZ, Club Entreprises, Sécurité Routière, JC-Decaux vélo Toulouse, La Maison du Vélo, SNCF, Tisséo Voyageurs

#### > 5 ENTREPRISES ONT ÉTÉ RÉCOMPENSÉES\*

- Or : Thalés Alénia Space
- Argent : GA Smart Building
- Bronze : Altéal
- Coup de Pouce : Safran Power Units
- Innovation : CGI

Tisséo, ça s'écoute !

#3 conseillers mobilités en entreprises



### PODCAST #3 CONSEILLERS MOBILITÉ EN ENTREPRISE

Ce podcast vous conduira dans les coulisses de Tisséo Collectivités à la rencontre de Valérie et Vincent dont le travail est d'intervenir dans les entreprises pour promouvoir l'offre de mobilité.

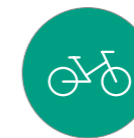
# Service Vélo

## UNE NOUVELLE COMPÉTENCE POUR TISSÉO COLLECTIVITÉS

La Loi d'Orientation des Mobilités confie aux Autorités Organisatrice de la Mobilité la responsabilité d'organiser des services relatifs aux mobilités actives ou de contribuer à leur développement.

En 2020, Tisséo Collectivités prend la compétence vélo et s'appuie sur le Schéma Directeur Cyclable d'Agglomération (SDCA) pour développer les modes actifs et participer à l'amélioration de la qualité de l'air et de la santé.

### Le Schéma Directeur Cyclable d'Agglomération



Le Schéma Directeur Cyclable d'Agglomération dont le dispositif de gouvernance est animé par Tisséo Collectivités, a comme objectif d'aménager de nouvelles pistes cyclables et de renforcer les services vélos afin de développer la pratique du vélo pour les déplacements du quotidien.

Le comité de pilotage du SDCA s'est réuni une fois en 2020.

#### 3 AXES MAJEURS :

- Le déploiement du Réseau Express Vélo (REV) au sein de l'agglomération
- Le renforcement des services de location vélo à l'échelle du territoire de la grande agglomération
- La mise en œuvre d'outils d'évaluation des politiques cyclables

### Actions vélos 2020

- Ouverture de la Station V de Labège et des services Vélos CoMMUTE : ateliers de réparation, apprentissage à la pratique du vélo, sensibilisation auprès des salariés et employeurs, location de vélo
- CoMMUTE actions vélos :
  - Ouverture des services vélos en novembre 2020
  - 18 ateliers de réparation vélo et 147 cyclistes bénéficiaires
  - 100 salariés toutes entreprises confondues ont participé à une formation en ligne
- Définition de l'Observatoire des mobilités cyclables
- 21 453 abonnés annuels VélôToulouse\* sur carte Pastel\*



### COVOITÉO : UN SERVICE EN ÉVOLUTION

Covoitéo est le service de covoiturage domicile-travail de Tisséo Collectivités.

**COVOITÉO**  
ROULEZ COLLECTIF

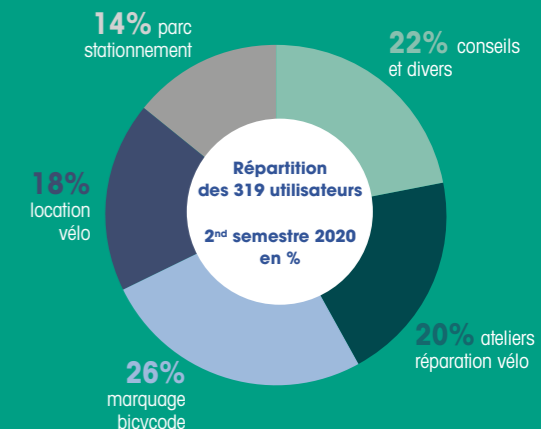
\*voir lexique p.56

## CHIFFRES CLÉS

### STATION V



- 63 locations de vélos (contre 76 en 2019)
- 3 « pauses ateliers » pour apprendre à réparer son vélo.
- 4 ateliers mobiles Station V dont 3 en entreprises et 1 au métro Ramonville.
- 1 webinar « Pédaler sans risque ».
- 12 actions de promotion au sein des entreprises, des collectivités, des marchés.



## CHIFFRES CLÉS

- 6379 inscrits
- 58 entreprises bénéficiaires
- 88 spots covoiturage
- 60 places de covoiturage dans les P+R (Ramonville 23 – Borderouge 25 – Balma Gramont 12)
- 1 340 000 kilomètres parcourus annuellement
- Près de 300 tonnes de CO<sub>2</sub> évitées sur une année





## Saisir l'opportunité : l'urbanisme tactique

Au printemps 2020, lors du premier confinement, la circulation générale a fortement chuté.

Tisséo Collectivités est intervenu en accompagnement de **Toulouse Métropole**, pilote de cette action, pour saisir l'opportunité de la baisse de trafic et affecter une partie de l'espace public routier aux vélos et aux bus, à travers des **aménagement provisoires**.

Ces aménagements en faveur des vélos répondent au besoin d'itinéraires attractifs et sécurisés. Lorsque la largeur de voirie le permet, des aménagements intégrant les bus et les vélos ont été réalisés afin d'améliorer la fluidité des lignes de bus et ainsi gagner en attractivité.

Après une phase d'expérimentation, des aménagements ont été pérennisés par Toulouse Métropole dans le courant de l'année 2020 :

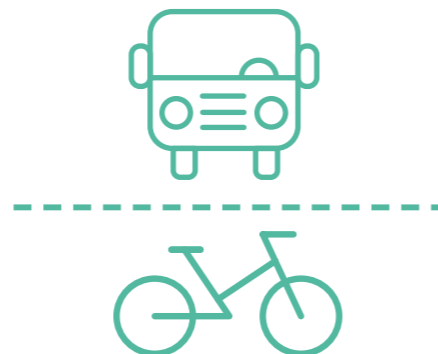
- Avenue E. Billières
- Avenue de Grande Bretagne
- Route de St-Simon



Sur la quinzaine de voies réaménagées en faveur des vélos et des bus sur l'agglomération toulousaine, trois aménagements ont été pérennisés avec des voies bus+vélos

La période de crise sanitaire, et les évolutions de la mobilité qu'elle a entraînées, ont invité les services de la métropole à adopter des démarches dites « d'urbanisme tactique ». Elles ont permis la réalisation rapide d'aménagements simplifiés, bien qu'étudiés avec la même rigueur. Ces aménagements ont accompagné le déconfinement du printemps 2020, et ont ainsi connu une très forte croissance du taux de cyclistes (30 % sur certains axes). Le succès rencontré a induit la pérennisation de plusieurs aménagements, d'autres restent en cours d'évaluation. Cette démarche, permettant de répondre à des besoins fonctionnels pour des investissements réduits, sera poursuivie au-delà de la période de crise sanitaire.

Julien Hénique  
Directeur par intérim Mobilités Gestion  
Réseaux-Toulouse Métropole



## La mobilité intégrée

« La mobilité intégrée » ou « MaaS » (Mobility As A Service) consiste en une innovation technologique, qui permet, grâce à une application unique, d'accéder à l'ensemble des modes de déplacement sur le territoire et sur laquelle l'information voyageurs y est centralisée ».

Les actions de développement des outils digitaux (Web et Mobile) de Tisséo s'inscrivent dans la feuille de route vers la Mobilité Intégrée.

### DEUX ENJEUX :

- Dématérialisation et simplification du parcours-client
- Intégration d'autres services d'opérateurs externes

L'objectif principal est la facilité d'accès au réseau Tisséo en proposant des outils numériques agrégeant l'ensemble des services Tisséo à travers un compte unique, en enrichissant l'offre de vente à distance et d'information voyageur avec les services d'autres opérateurs externes.

Cette démarche s'inscrit dans une volonté de simplifier la préparation du voyage de l'utilisateur et l'expérience voyageur de bout en bout.



On rechargera, où tu voudras, quand tu voudras...

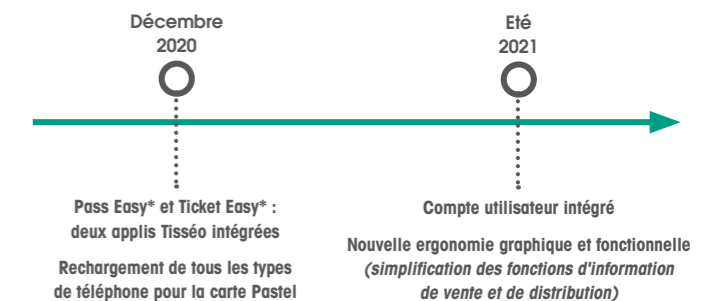
**NOUVEAUTÉ APPLI TISSÉO**  
**RECHARGEZ DÉSORMAIS VOTRE CARTE PASTEL AVEC UN IPHONE**

Apple ou Android, avec l'appli Tisséo, gérez votre carte Pastel partout et à tout moment.

Télécharger dans l'App Store | DISPONIBLE SUR Google play

### L'APPLICATION UNIFIÉE TISSÉO

Elle permet aux usagers d'accéder à l'information Voyageurs du réseau, à l'achat dématérialisé de titres sur les mobiles Android (fonctions Ticket Easy) et au rechargement de la carte pastel\* aussi bien via les mobiles Android que ceux d'Apple (Première Etape réalisée en décembre 2020).



**Application mobile Tisséo**  
Développement et déploiement d'une application unique

\*voir lexique p.56



# DE NOUVEAUX PÔLES D'ÉCHANGES

## Nouveau système de gestion des Parcs Relais

Mis en service en Juillet 2020, le nouveau système de gestion concerne les 7 P+R à accès contrôlé du réseau Tisséo soit plus de 6 268 places de stationnement.

Ce projet poursuit un double objectif : renouveler un système techniquement obsolète et non fiable en termes de comptage et proposer de nouveaux services aux utilisateurs du réseau et aux non-utilisateurs des transports en commun.

Le nouveau système :

- Donne l'information en temps réel du taux de remplissage sur site et sur tous les outils digitaux connectés aux applications du réseau,
- Automatise le contrôle de la durée de stationnement par caméra de lecture des plaques d'immatriculation,
- Localise dans le périmètre contrôlé du P+R les places PMR (mise aux normes accessibilité).

La priorité est donnée aux utilisateurs en rabattement vers les transports en commun, et des services complémentaires sont proposés aux non-utilisateurs grâce à une nouvelle tarification adaptée :

- Abonnements Nuit et Week End,
- Aires d'embarquement covoiturage avec les « 30 premières minutes gratuites »,
- Tarification horaire pour les non-utilisateurs des transports en commun ou pour les usagers en dépassement des 24h consécutives autorisées



## CHIFFRES CLÉS

- 7 P+R réglementés
- 6 268 places
- 2 aires d'embarquement covoiturage
- Coût Investissement : 7,6 M€ (pour les 7 P+R concernés)

Après 6 mois de fonctionnement dont 1,5 mois de confinement : 675 000 validations



## Le Projet Grand Matabiau Quai d'Oc se poursuit

Présentés à la presse le 23 janvier 2020, les aménagements du parvis historique de la gare sont achevés.

Le projet est piloté par la SPL\* Europolia\* pour le compte de Toulouse Métropole. Tisséo Collectivités s'est inscrit dans ce projet avec la mise en valeur de l'entrée du métro et l'amélioration de son accessibilité pour un montant de 3,5 millions d'euros.

Une couverture au design contemporain au-dessus des escaliers, deux ascenseurs et un escalier mécanique ont été installés. Le passage sous terrain reliant le parvis au métro ligne A et à la future 3<sup>ème</sup> ligne de métro a été réhabilité et rendu accessible aux personnes à mobilité réduite.

Une deuxième phase du projet du pôle d'échange de la gare s'ouvre avec l'aménagement du secteur de Marengo en lien avec l'arrivée de la 3<sup>ème</sup> ligne de métro, les aménagements ferroviaires du Nord Toulousain, la LGV Bordeaux - Toulouse.

\*voir lexique p.56

L'ensemble de ces transformations feront du pôle d'échanges de la gare un pôle multimodal moderne permettant d'accueillir à horizon 2030, 150 000 personnes chaque jour.

7 acteurs sont associés dans ce projet ambitieux :

- Europolia\*
- Etat
- SNCF Gares et Connexion
- Région Occitanie
- Conseil Départemental de la Haute Garonne
- Toulouse Métropole
- Tisséo Collectivités





# BILAN FINANCIER 2020

## Indicateurs économiques de l'activité

La baisse de la fréquentation du réseau et celle du Versement Mobilité\* ont affecté les ressources de l'institution. Cependant malgré les consignes sanitaires qui ont contraint les chantiers, l'investissement s'est maintenu à un bon niveau.

Recettes commerciales : 66,2 M€  
Participation des membres : 104,4 M€  
Versement Mobilité : 252,8 M€

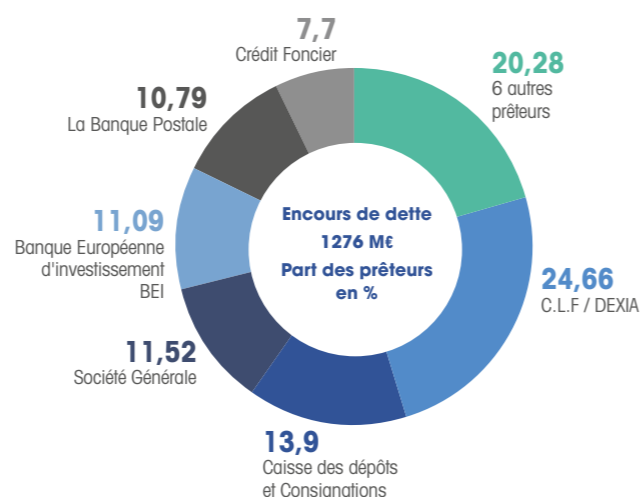
Exploitation des réseaux : 252,1 M€  
Investissement : 124,9 M€  
Intérêt de la dette : 66 M€

## Indicateurs financiers



Epargne brute : 105,7 M€  
Epargne nette : 9,7 M€  
Dette capital restant dû au 31/12/2020 : 1 276 M€

Depuis 2015, alors que plus de 604 millions d'euros ont été mandatés par Tisséo Collectivités, l'encours de dette a diminué de 100 millions d'euros dans le même temps.



12 prêteurs se répartissent ce financement. Cette diversification permet de sécuriser la dette en garantissant une forte indépendance en matière de financement. La BEI occupe une place privilégiée, attestant par sa présence de la capacité du SMTC\* à honorer ses engagements.

Mathieu Garcia, Directeur Financier de Tisséo Collectivités

## Le financement du Projet Mobilités

Le financement du Projet Mobilités repose sur la maîtrise continue des équilibres financiers notamment le suivi resserré des coûts de fonctionnement du réseau et vigilance sur les recettes commerciales, ainsi que la maîtrise des dépenses d'investissement. La crise sanitaire a eu un effet significatif sur les paramètres d'activité du système de transport. La baisse de fréquentation, la diminution du Versement Mobilité ont nécessité une actualisation de l'**Etude de Sostenabilité Budgétaire** du Projet Mobilités pour confirmer sa viabilité. Elle a permis de planifier les horizons de mise en œuvre des projets.

\*voir lexique p.56

## L'impact financier de la crise sanitaire

Par rapport au budget primitif, la collectivité subit un manque à gagner de 71 millions d'euros :

- perte de recettes commerciales (-39,1 millions d'euro y compris l'activité Mobibus) liées à la baisse de fréquentation
- baisse du produit du Versement Mobilité (-32,2 millions d'euros)

L'adaptation du réseau de transport en lien avec la situation sanitaire représente une moindre dépense de 14,8 millions d'euros. **Le coût de la crise pour Tisséo Collectivités s'est donc élevé à 56,5 millions d'euros.**

Une subvention versée par l'Etat a permis de limiter les pertes de Versement Mobilité à -18,2 millions d'euros.

## Compte administratif 2020

Les équilibres financiers 2020 en M€ (hors opérations d'ordres et reports)

FONCTIONNEMENT  
442,5 MILLIONS D'€

DÉPENSES M€		RECETTES M€	
Dépenses d'exploitation	252,1	Recettes commerciales	66,2
Intérêts de la dette	66,0	Versement Mobilité	252,8
Autres charges et Divers	18,7	Contribution des membres	104,4
<b>EPARGNE BRUTE</b>		Compensation VM d'Etat-Autres	19,1

INVESTISSEMENT  
262,3 MILLIONS D'€

Remb. capital Dette	96,0	<b>EPARGNE BRUTE</b>	
Investissements	124,9	ÉPARGNE NETTE 9,7	
Avances - Participations	5,1	Emprunts	98,0
Var.fonds de roulement	36,3	Avance de l'Etat	43,7
		Subventions et divers	14,9

105,7 M€



# PERSPECTIVES 2021

- **Tisséo Collectivités participe à la relance économique du territoire en étant l'un des investisseurs régionaux les plus importants et confirme sa volonté de maintenir la totalité de ses engagements et projets. 302 M d'€ sont budgétés en investissements pour l'année 2021.**
- **En septembre 2021, Toulouse accueillera les Rencontres Nationales du Transport Public placées sous la thématique principale « Résilients dans la crise, dynamiques pour la relance ! », avec deux conférences plénières et 13 ateliers thématiques ; une occasion d'échanger sur les défis du monde d'après-Covid.**



## METRO

### • PACTE URBAIN

Le pacte urbain 3<sup>ème</sup> ligne de métro – ligne aéroport express – connexion ligne B a été approuvé en Comité Syndical du 10 février 2021.

### • 3<sup>ÈME</sup> LIGNE DE MÉTRO, DERNIÈRE ÉTAPE AVANT TRAVAUX

Le dossier d'autorisation environnementale a été déposé le 15 janvier 2021. Les résultats sont attendus pour la fin de l'année 2021.

L'approbation des Etudes d'Avant-Projet est planifiée en juin 2021. Elles permettront de préparer les Dossiers de Consultation des Entreprises (DCE) pour consulter sur les marchés travaux d'ici fin 2021.

Les œuvres d'art qui accompagneront la 3<sup>ème</sup> ligne de métro seront sélectionnées pour les 22 nouvelles stations.

### • MON METRO D'IMAGE EN IMAGE

« mon métro d'image en image » est un dispositif qui associe une image à chaque nom de station de métro. Ce dispositif a été conçu pour les personnes en situation de handicap cognitif et plus largement pour toutes celles qui ne peuvent pas lire.

Il sera complété par un jeu appelé « 1, 2, 3 » (trois jeux en un) qui favorisent l'apprentissage de l'autonomie, le repérage dans les déplacements et la mise en valeur du respect des règles pour voyager en toute tranquillité.

Conçus avec l'appui de conseillers pédagogiques grâce à un partenariat avec l'Education Nationale et créés par des étudiants du Lycée des Arènes, ils seront offerts aux écoles des 108 communes desservies par le réseau Tisséo en avril 2021.



## BUS

### • DEPOT BUS COLOMIERS

Inauguration de la station GNV\* au dépôt bus de Colomiers à l'automne 2021. A cet horizon, l'ensemble des trois dépôts bus Tisséo pourront alimenter des bus en énergie propre GNV\*.

GNV\* Gaz Naturel pour Véhicules

### • DES NOUVEAUX BUS POUR LE RESEAU

• 34 bus standards « livrée brique et pastel » (3 portes afin de fluidifier la circulation et optimiser la fréquentation)

• 17 bus articulés « livrée brique et pastel »

• 12 bus articulés « livrée LINEO »

Au total, ce sont 63 nouveaux bus GNV\* qui circuleront sur le réseau en 2021.



## TÉLÉPHÉRIQUE

Le téléphérique Téléo « Oncopole - Hôpital de Rangueil - Université Paul Sabatier » sera mis en service à la fin de l'année 2021. Avec son tracé de 3 km, il sera le plus long de France.



## MOBILITÉ INTÉGRÉE

### • ATTRIBUTION DU MARCHÉ OPEN PAIEMENT

L'Open Paiement (ou le paiement au valideur) est une nouvelle approche permettant de payer son titre de transport en présentant simplement sa carte de paiement sans contact (même dématérialisée sur smartphone ou smart watch) sur le valideur d'un bus, d'un tramway ou au portillon d'une station de métro. Il sera déployé en 2023 après une expérimentation "pilote" sur la navette aéroport en 2022. 2021 verra l'attribution des marchés pour l'Open Paiement.

### • L'APPLICATION TISSÉO, UN COMPTE UNIQUE POUR TOUT GÉRER DEPUIS SON MOBILE

L'application Tisséo permet désormais aux abonnés Tisséo de recharger leur carte Pastel directement depuis leur smartphone. Au second semestre 2021, les usagers pourront créer leur compte utilisateur, les fonctions de vente et de distribution seront encore simplifiées avec l'intégration de l'appli Ticket Easy dans l'appli Tisséo.



## PÔLE D'ÉCHANGE

### • LE CHANTIER DU NOUVEAU PÔLE MULTIMODAL DE BASSO CAMBO A DEMARRÉ

Le parc-relais s'agrandit grâce à la construction d'un parking sur 5 étages en silo. La capacité de stationnement augmentera à terme de 60 % avec 780 places offertes. La transformation du pôle d'échanges multimodal de Basso Cambo assemble différents usages dont une gare bus, un ouvrage P+R, un parc à vélos et une opération de bureaux portée par la ville de Toulouse. La livraison de l'ensemble de l'opération est planifiée pour septembre 2022.



©Azema Architectes



## ECOMOBILITÉS

### • COVOITÉO

La gestion du service Covoitéo plateforme de covoiturage pour les déplacements Domicile - Travail sera transférée à Tisséo Voyageurs en fin d'année 2021. Transparent pour la clientèle, ce changement permettra de développer le service au plus proche des usagers.

### • VÉLO

Association avec Geovelo dans l'objectif de se doter d'un tableau de bord complet d'analyse des déplacements à vélo.

## PARTICIPATION À L'APPEL À PROJET DU MINISTÈRE DES TRANSPORTS

Un quatrième appel à projets en faveur des transports collectifs en site propre et des pôles d'échanges multimodaux a été lancé le 15 décembre 2020 par le ministre délégué chargé des transports. Tisséo Collectivités souhaite soumettre des dossiers au titre de :

- l'enveloppe de 450 millions d'euros dédiée aux TCSP et aux PEM dont les travaux démarreront avant la fin 2025. Les projets présentés sont le Linéo 12, le pôle d'échanges multimodal de Basso Cambo, la ligne express Muret – Basso Cambo.
- l'enveloppe supplémentaire de 200 millions d'euros dédiée aux nouvelles lignes de métro dont les travaux débutent avant la fin de l'année 2022, dans le cadre du plan « France Relance ». Le projet présenté concerne la 3<sup>ème</sup> ligne de métro.

## ZOOM SUR

Un ouvrage sera diffusé à l'ensemble des acteurs des réseaux de transports en commun qui pourraient être intéressés par la démarche, il s'agit d'un témoignage sur ce qu'il est possible d'imaginer en termes d'accessibilité.





# LEXIQUE

## 2P2R

Deux pieds Deux Roues, association pour le développement des mobilités douces

## ADEME

Agence de la transition écologique

## Alstom

Industriel

## Altéal

Entreprise qui agit en faveur de l'accès au logement social et gère un patrimoine d'habitat social

## AREC-Occitanie

Agence Régionale Energie Climat

## Atmo-Occitanie

Atmo Occitanie est une association de loi 1901 agréée par le Ministère de la transition écologique et solidaire (décret 98-361 du 6 mai 1998) pour assurer la surveillance de la qualité de l'air sur le territoire de la région Occitanie.

## Carte Pastel

Support billettique du réseau Tisséo

## CARSAT

Caisse d'Assurance Retraite et de la Santé au Travail

## CARUT

Commission d'Accessibilité du Réseau Urbain Tisséo

## CCIT

Chambre Commerciale et d'Industrie de Toulouse

## CGI

Entreprise qui conseille en gestion et informatique

## CEREMA

Centre d'études et d'expertise sur les risques, l'environnement, la mobilité et l'aménagement

## Citiz

Nom commercial d'un réseau d'autopartage en France

## CLAIRE

Commission Climat Air Energie

## Club Entreprises Réussir

Association créée à l'initiative de chefs d'entreprises et de cadres dirigeants, centrée en ex-Midi-Pyrénées afin de créer des échanges et courants d'affaires. Relais pour des thèmes économiques, d'affaires, de recherches et d'innovations, sociaux, culturels, d'enseignements.

## CO<sub>2</sub>

Symbole chimique du gaz carbonique

## COMMUTE

Nom du programme européen de la démarche inter-entreprises de la plateforme aéroportuaire et aéronautique

## DSP

Délégation de Service Public

## Europolia

Europolia, société publique locale d'aménagement créée en décembre 2010 par la communauté urbaine Toulouse Métropole et la Région Occitanie / Pyrénées-Méditerranée, pour assurer la maîtrise

d'ouvrage de deux opérations d'aménagement phare : le MEETT et Grand Matabiau quais d'Oc.

## FEDER - FSE

Fonds Européen de Développement Régional - Fond Social Européen : deux fonds de l'action territoriale de l'Union Européenne en France

## GA Smart Building

Entreprise française de construction et de promotion immobilière dans le secteur tertiaire

## GES

Gaz à effet de serre

## GNV

Gaz Naturel Véhicule

## Karos

Opérateur de covoiturage - plateforme de réservation

## La Mêlée Numérique

Association qui anime le secteur du numérique et rassemble ses nombreux utilisateurs et experts du numérique sur l'ensemble de la Région Occitanie.

## Maison du Vélo

Association qui propose la location de vélos et les services associés

## Meett

En anglais « MeetToulouse » : nom du futur Parc des Expositions et centre de conventions de Toulouse Métropole

## Mobibus

Nom commercial du service aux personnes à mobilité réduite - DSP

## Nox

Oxyde d'azote

## Pacte urbain

Plan de développement visant la cohérence Urbanisme-Transport sur un territoire

## Pass Easy

Rubrique de l'Appli Tisséo - permet la mise à jour des droits et rechargement de la carte Pastel

## Plateforme ACCEO

Outil numérique permettant aux malentendants de choisir un mode de communication

## PLU

Plan Local d'Urbanisme

## PLUi-H

Plan Local d'Urbanisme Intercommunal Habitat

## PMR

Personnes à Mobilité Réduite

## P+R

Parc relais

## RCP Design global

Agence de design spécialisée dans le transport et les espaces publics

## Safran Power Unit

Entreprise leader mondial dans

le domaine des systèmes de puissance et des systèmes de propulsion

## SDAP

Schéma Directeur d'Accessibilité - Agenda d'Accessibilité Programmée, pour l'accessibilité des transports en commun

## SPL

Société Publique Locale

## Sicoval

Communauté d'agglomération qui regroupe 36 communes du Lauragais dans le Sud-Est de Toulouse.

## SITPRT

Syndicat Intercommunal des Transports Publics de la Région Toulousaine

## SMEAT

Syndicat mixte d'études de l'agglomération toulousaine le SMEAT est l'établissement public chargé du SCoT, au sens de l'art. L 143-16 du Code de l'urbanisme.

## SMTC

Syndicat Mixte des Transports en Commun de l'agglomération toulousaine. Il s'agit de la dénomination juridique de Tisséo Collectivités.

## TAD

Transport à la demande

## Téléo

Nom commercial du téléphérique urbain sud du réseau Tisséo

## Thalès Alenia Space

Entreprise qui conçoit, intègre, teste, exploite et livre des systèmes spatiaux

## Ticket Easy

Rubrique de l'Appli Tisséo - permet l'achat et la validation des titres de transport, directement avec les smartphone

## TPMR

Nom juridique de l'entreprise qui exploite Mobibus

## Transdev

Groupe de transport exploitant plusieurs réseaux

## Vélo-Toulouse

Système de location de vélos en libre-service mis en place sur la ville de Toulouse le 16 novembre 2007 géré par JCDecaux, et plus spécifiquement par sa filiale, Cyclocity.

## Versement Mobilité

Contribution locale des entreprises qui permet de financer les transports en commun









[tisseo-collectivites.fr](http://tisseo-collectivites.fr)