

2023

RAPPORT D'ACTIVITÉ

Au service de la mobilité durable
d'aujourd'hui et de demain.



Autorité Organisatrice des Mobilités
de la Grande Agglomération Toulousaine



Directeur de publication : Jean-Michel Lattes

Rédaction : Céline Verdalou

Conception et réalisation : Agiteo

Crédits photos : Alstom Advanced & Creative Design, Florence AT - Tisséo Ingénierie, Jean-Luc Fotomas, Hélène Hébrard, PicsProd - Tisséo Collectivités, Thomas Salva, Frédéric Scheiber, So Flash Production, Jean-Luc Thomas.

Le rapport est imprimé par Imprimerie Messages

Sommaire

4 Éditos

6 L'institution



20 Temps forts

22 Stratégie
d'organisation
des mobilités

26 Réseau Tisséo
2024



28 Actions
& projets 2023

56 Pilotage financier
et ressources 2023



59 Perspectives
2024

Éditos

J'ai le plaisir de vous adresser ce rapport d'activité, qui souligne nos avancées et la réalisation de nos engagements.

Nous avons pris l'engagement de répondre aux enjeux climatiques, en réduisant notre empreinte carbone et en facilitant les déplacements dans un environnement urbain en constante évolution. Cela nécessite non seulement une transition énergétique, mais également l'adoption de mesures de sobriété et le développement de solutions technologiques avancées.

Face à ces enjeux, le futur Plan de Mobilité et la modernisation de notre offre de services constituent les pierres angulaires de notre stratégie pour les années à venir.

Le Plan de Mobilité que nous déployons vise une transformation profonde de notre réseau. Les travaux de construction de la ligne C, la connexion avec la ligne B et la nouvelle Ligne Aéroport, sont en cours et promettent de redéfinir notre paysage urbain. L'intégration de ces nouvelles infrastructures sera accompagnée par la réorganisation de notre réseau de bus, notamment par le développement continu des services Linéo et des lignes Express, pour offrir à nos usagers des options de transport plus vertes et plus intégrées.

Nous sommes évidemment ravis de proposer une offre améliorée et amplifiée du service de location de vélo en libre-service « VélôToulouse » avec 117 nouvelles stations à Toulouse et 50% de vélos à assistance électrique disponibles dès septembre 2024, et une extension du service dans d'autres communes en septembre 2025.

Nous renforçons nos efforts pour l'inclusion des personnes en situation de handicap et poursuivons notre engagement envers la responsabilité sociale et le développement durable.

Ensemble, nous construisons une mobilité durable pour mieux vivre et respirer.



Jean-Michel Lattes

Président de Tisséo Collectivités
et de Tisséo Ingénierie



Fabienne Cresci

Directrice Générale des Services
de Tisséo Collectivités

Avec la mise en œuvre du nouveau Contrat de Service Public (CSP) 2023-2029, nous avons franchi une étape décisive dans notre mission de transformer et d'améliorer la mobilité au sein de notre territoire. Ce contrat, fruit d'une collaboration étroite entre Tisséo Collectivités et Tisséo Voyageurs, est un cadre opérationnel pour un engagement fort vers un avenir durable et responsable.

En 2023, nous avons entamé la révision du Plan de Déplacements Urbains, désormais rebaptisé « Plan de Mobilité ». Les études préliminaires, lancées en juin 2023, ont permis d'évaluer nos politiques passées et de dresser un diagnostic précis des déplacements dans l'agglomération toulousaine, enrichi par l'Enquête Mobilité Certifiée CEREMA (EMC²).

Ces résultats nous guideront durant la phase de concertation de 18 mois qui a débuté au printemps 2024 une phase de dialogue avec les citoyens et les parties prenantes pour définir les objectifs stratégiques de notre futur Plan de Mobilité et élaborer plusieurs scénarios qui seront soumis à une enquête publique en 2026.

Sur le plan financier, l'agence de notation Moody's a renouvelé sa confiance en notre collectivité. L'obtention de cette note et le lancement de notre programme de NEU CP (Negotiable European Commercial Paper) marquent le début d'une nouvelle phase de diversification de nos sources de financement avec le recours aux emprunts obligataires.

En interne, notre engagement envers la Responsabilité Sociétale des Organisations (RSO) demeure fort. L'année 2023 a marqué une étape importante avec la mise en action de notre plan de mobilité employeur, visant à réduire l'empreinte carbone des déplacements de nos employés et le lancement de diverses initiatives pour améliorer la qualité de vie au travail.

Je tiens à remercier chacune et chacun pour votre engagement. Grâce à votre travail quotidien et à notre capacité collective à innover et à anticiper les besoins de mobilité de demain, Tisséo Collectivités continue d'être un acteur central et respecté. Animés par notre mission commune de fournir un service de mobilité exemplaire à tous nos voyageurs, continuons !

L'institution

Tisséo Collectivités, en tant qu'Autorité Organisatrice de la Mobilité de la Grande Agglomération Toulousaine, définit, orchestre et finance la politique de déplacement sur le territoire. Sa mission première est de favoriser une offre de transport de qualité tout en encourageant l'adoption des modes de déplacement doux tels que la marche à pied, le vélo et le covoiturage.

Tisséo Collectivités, conformément à son engagement envers la population développe de nouvelles lignes et propose de nouveaux services, travaille à rendre son réseau de transports plus respectueux de l'environnement. et avance avec détermination sur des projets ambitieux, notamment la construction en cours de la 3^e ligne de métro.

Le fonctionnement de l'Autorité Organisatrice de la Mobilité

Le fonctionnement de Tisséo Collectivités s'articule autour de cinq missions, trois partenaires majeurs et de trois pôles.

Cinq missions

En tant qu'Autorité Organisatrice des Mobilités ...



Trois partenaires majeurs

Tisséo Collectivités délègue des missions à ses partenaires afin de concrétiser les projets d'infrastructure de transport et assurer un service de haute qualité.

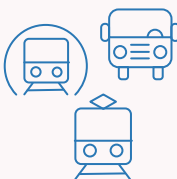


ÉTUDES, CONSTRUCTION

DÉLÉGATION DE MAITRISE D'OUVRAGE

Réalise les nouveaux projets d'infrastructure.
120 agents.

▶ **Tisséo Ingénierie est mandataire du maître d'ouvrage Tisséo Collectivités**, en charge des projets majeurs que sont la réalisation de la 3^e ligne de métro, le prolongement de la ligne B jusqu'à Labège et la nouvelle Ligne Aéroport.



EXPLOITATION

CONTRAT DE SERVICE PUBLIC AVEC LA RÉGIE DE TRANSPORTS PUBLICS DE L'AGGLOMÉRATION TOULOUSAINE

Informe et transporte les voyageurs.
Gère le stationnement dans les P+R
Gère la plateforme Covoitéo.
2 606 salariés en CI / 63 en CDD

▶ **Tisséo Voyageurs est l'exploitant du réseau**, agissant dans le cadre d'un contrat de service public. Ce contrat s'étend sur la période 2023-2029.



EXPLOITATION

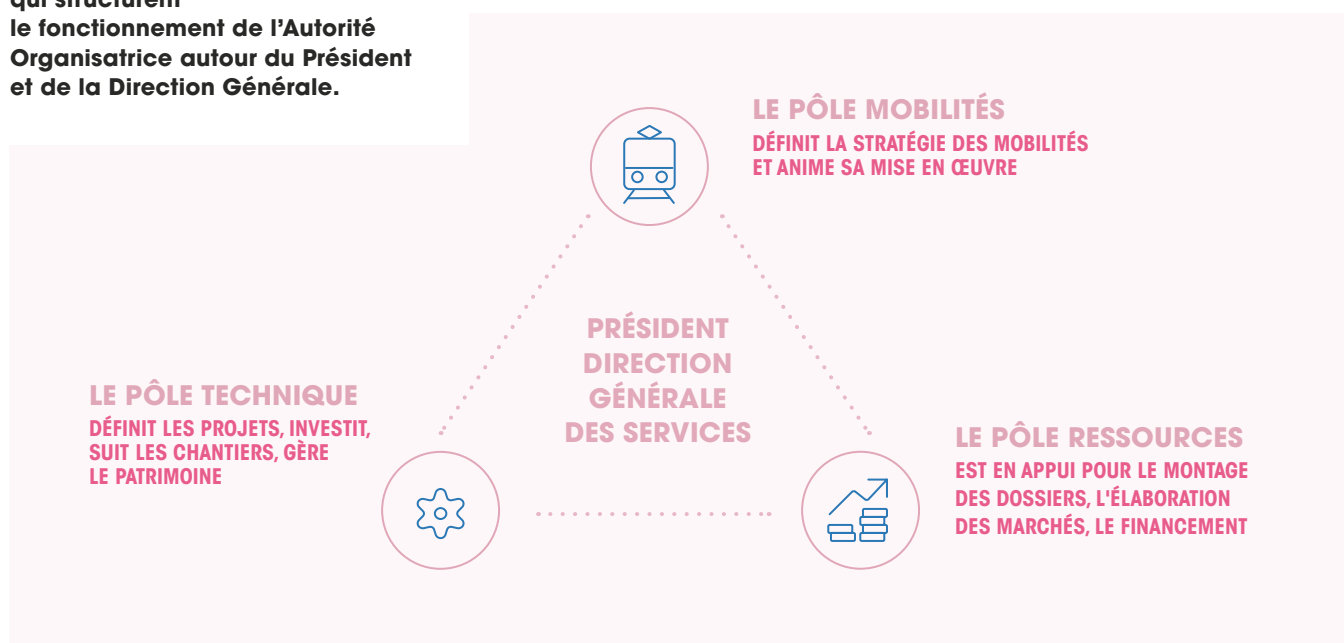
DÉLÉGATION DE SERVICE PUBLIC (DSP) AVEC LE GROUPE TRANSEDEV

Transporte les voyageurs à mobilité réduite en service à la demande. 111 salariés.

▶ **La société TPMR (groupe Transdev) a la charge du service Mobibus**, qui assure le transport collectif à la demande pour les personnes à mobilité réduite. Cette mission transmise par une délégation de service public qui couvre la période 2019-2025.

Les métiers de Tisséo Collectivités se répartissent en trois pôles

qui structurent le fonctionnement de l'Autorité Organisatrice autour du Président et de la Direction Générale.



toulouse métropole

LE COMITÉ SYNDICAL

Serge Jop est Président de Tisséo Voyageurs depuis le 15 décembre 2022. Suite à l'élargissement du périmètre de responsabilité de Tisséo avec l'arrivée des Communautés de Communes des Coteaux de Bellevue (CCCB) et du Grand Ouest Toulousain (CCGOT), les membres du comité syndical ont été renouvelés au 1^{er} janvier 2024.



Gérard André
Maire d'Aucamville



Jean-Jacques Bolzan
Adjoint au Maire de Toulouse



Sacha Briand
Adjoint au Maire de Toulouse



Joseph Carles
Maire de Blagnac



Grégoire Carneiro
4^e vice-président
Maire de Castelginest



François Chollet
Adjoint au Maire de Toulouse



Francis Grass
Adjoint au Maire de Toulouse



Serge Jop
Président de Tisséo Voyageurs
et Maire de Saint-Orens de Gameville



Jean-Michel Lattes
Président de Tisséo Collectivités
et de Tisséo Ingénierie - Adjoint au Maire de Toulouse



Jean-Luc Moudenc
Président de Toulouse Métropole
Maire de Toulouse



Nina Ochoa
Adjointe au Maire de Toulouse
Conseillère municipale



Vincent Terrail-Noves
Maire de Balma



Pierre Trautmann
Adjoint au Maire de Toulouse



Karine Traval-Michelet
Maire de Colomiers

SiCoval
Le Sud-Est Toulousain



Christophe Lubac
1^{er} vice-président
Maire de Ramonville Saint Agne

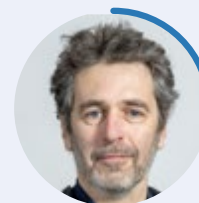


Laurent Cherubin
5^e vice-président
Maire de Labège

Le Muretain
GGLO
esao-muretain.fr



Thierry Suaud
2^e vice-président
Maire de Portet-sur-Garonne



Jean-Marc Terrisse
Adjoint au Maire de Muret

Coteaux Bellevue
Communauté de communes



Patrice Semperboni
4^{ème} Vice Président de Tisséo Collectivités
1^{er} Adjoint au Maire de Pechbonnieu

Grand Ouest
Toulousain
COMMUNAUTÉ DE COMMUNES



Philippe Guyot
3^e vice-président - Président de la CCGOT
Maire de Plaisance du Touch



La cohésion d'équipe que nous cultivons avec les élus des cinq intercommunalités et les 114 communes de notre territoire nous permet de prendre des décisions de manière collégiale, favorisant la concrétisation de nos projets.

Jean-Michel Lattes, Président de Tisséo Collectivités et Tisséo Ingenierie

Des organes décisionnels et de concertation

Ils guident l'activité de Tisséo Collectivités en s'appuyant sur diverses commissions et comités de pilotage des projets.

LE COMITÉ SYNDICAL

C'est l'organe délibérant de Tisséo Collectivités. Il est compétent pour prendre des décisions relatives à la stratégie des mobilités sur le territoire de la grande agglomération toulousaine. Il détient le pouvoir de prendre des décisions sur des mesures visant à répondre aux besoins des usagers en matière de services de transport, ainsi qu'à assurer la modernisation et l'adaptation des infrastructures du réseau de transport. Depuis 2019, les délibérations prises lors des réunions du conseil sont dématérialisées et accessibles en ligne via le site internet de l'organisation, garantissant ainsi la transparence et la disponibilité de l'information pour tous les citoyens.



CHIFFRES CLÉS

- 6 Comités Syndicaux annuellement
- 455 délibérations
- 802 millions d'€ d'investissements alloués (marchés – conventions – acquisitions foncières)

LA COMMISSION D'APPEL D'OFFRES (CAO)

Elle est chargée d'attribuer les marchés de Tisséo Collectivités conformément aux règles de la commande publique et aux principes énoncés dans la Charte des marchés publics, signée en 2014 par tous les intervenants économiques, ainsi que par les structures associées à la Métropole et à la Préfecture de Région.

CHIFFRES CLÉS

Activité « CAO »

- 16 commissions CAO et CAH
- 1 Jury de concours
- 87 marchés présentés pour 1 918 738 821,26 € HT

Activité « Marchés notifiés »

	TISSÉO COLLECTIVITÉS	TISSÉO INGÉNIERIE
NOMBRE DE MARCHÉS NOTIFIÉS	87	142
DÉPENSES MARCHÉS	61 071 282 €	523 524 798 €
NOMBRE D'HEURES D'INSERTION SOCIALE	1 424	103 893

Des compétences élargies pour répondre aux enjeux de la mobilité

La Loi d'Orientation des Mobilités (LOM) et la Loi Climat et Résilience (LCR) fixent les règles pour les autorités organisatrices de la mobilité. Elles encouragent les nouveaux services de déplacement à pied ou à vélo et mettent l'accent sur la réduction des émissions de carbone tout en répondant aux besoins des voyageurs.

La LOM prévoit deux niveaux de gestion :

- La Région, qui organise les transports en dehors des territoires couverts par les autorités organisatrices de la mobilité locales,
- Tisséo Collectivités, qui organise les transports sur son territoire.

La Commission des Grands Employeurs

La Commission des Grands Employeurs a pour mission de favoriser les échanges avec les employeurs, qu'ils relèvent du secteur public ou privé qui comptent plus de 500 salariés. Ces entreprises sont situées dans la zone géographique desservie par Tisséo. La création de la commission des grands employeurs a été officialisée par une délibération-cadre en date du 7 juillet 2021.

SES OBJECTIFS :

- informer, éclairer et dialoguer avec les acteurs économiques sur les sujets relevant de la compétence de Tisséo Collectivités.
- intégrer la dimension économique dans l'élaboration des projets.
- échanger avec les grands employeurs sur les thématiques abordées lors des réunions du Comité des Partenaires.

En 2023, la commission s'est réunie 2 fois :

Le 27 septembre afin de présenter la future offre de services de location de vélos, l'extension du territoire couvert, les grandes étapes du futur Plan de Mobilité, ainsi que des actualités concernant l'offre du réseau.

Le 27 novembre pour aborder la question de la grille tarifaire du système de vélo en libre-service, la modernisation des supports de validation, et pour explorer les contours de la future offre de service de covoiturage.

Le Comité des Partenaires

Le Comité des Partenaires créé en juillet 2021, a pour rôle d'émettre un avis sur :

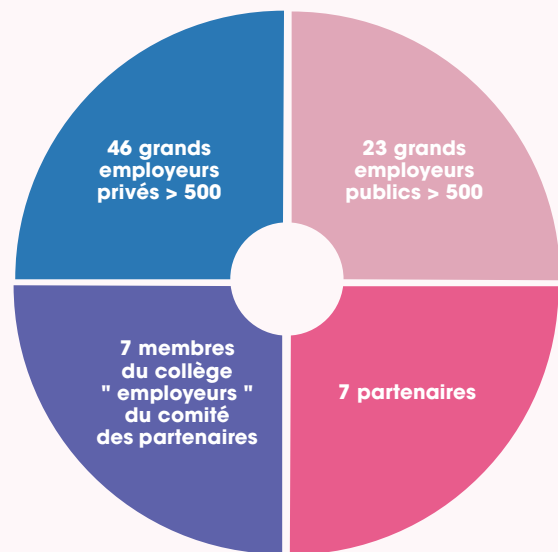
- les évolutions significatives dans l'offre de mobilité et la politique tarifaire ;
- les instaurations ou les évolutions du versement mobilité ;
- la qualité des services et de l'information destinée aux usagers ;
- l'adoption du Plan de Mobilité.

Depuis le 27 décembre 2023, la loi sur les Services Express Régionaux Métropolitains (SERM) a élargi son champ de compétences pour inclure la possibilité d'être consulté à l'occasion d'évaluations des politiques de mobilité et sur tout projet structurant, y compris ceux relatifs aux Services Express Régionaux Métropolitains. Sous la présidence de Jean-Michel Lattes, le comité se compose de 28 membres répartis en 4 collèges représentant :

- les collectivités ;
- les employeurs du secteur public et privé ;
- les usagers ;
- les habitants.

À compter de 2024, conformément à la loi sur les SERM, il comprendra également des représentants des organisations syndicales.

En 2023, le comité s'est réuni à deux reprises, le 3 octobre et le 29 novembre.



● CCI, Chambre des métiers et de l'artisanat, CHU, CPME, MEDEF, Université Fédérale de Toulouse et l'État

● ADEME, AREC, CARSAT, Club d'Entreprises de l'Ouest Toulousain (CEO), Club Entreprises du Muretain, Club Entreprises Réussir, Conseil départemental 31

VélôToulouse : une nouvelle compétence

Depuis la LOM de 2019, les Autorités Organisatrices de Mobilités (AOM) ont la compétence pour organiser des services liés aux mobilités actives ou contribuer au développement de ces mobilités. La responsabilité du service VélôToulouse est désormais assumée par Tisséo Collectivités.

L'entreprise JC Decaux a été retenue par le Comité syndical pour gérer le nouveau service de vélos en libre-service pour les 12 prochaines années, pour un montant de 97,6 millions d'euros. Les changements incluent :

- une offre de vélos à Assistance Électrique (50 % du parc),
- l'ajout de 117 nouvelles stations sur la ville de Toulouse, portant le total à 400 stations,
- la mise à disposition d'un parc de 3 300 vélos.

À partir d'octobre 2025, un nombre maximum de 75 nouvelles stations et 525 vélos pourront être implantés dans les communes limitrophes de Toulouse, sous réserve de leur participation financière.



Un nouveau Contrat de Service Public au service du développement durable

Lors de sa réunion du 8 février 2023, le Comité syndical a approuvé un nouveau Contrat de Service Public (CSP) entrant en vigueur le 1^{er} avril 2023 et se prolongeant jusqu'en 2029. Ce contrat est essentiel pour définir et gérer les relations entre l'Autorité Organisatrice des Mobilités (Tisséo-Collectivités) et l'EPIC Tisséo Voyageurs, son opérateur.



TISSÉO RÉCOMPENSÉ PAR LE PASS D'ARGENT

Jean-Michel Lattes a reçu le Pass d'Argent le mardi 5 décembre 2023, décerné par le magazine Ville, Rail & Transport, positionnant Toulouse derrière Strasbourg et devant Lyon. Ce prix récompense les actions menées (11 Linéo, un téléphérique, bientôt une 3^e ligne de métro...), visant à dynamiser l'utilisation du réseau de transport.

Le CSP 2023-2029 traduit la volonté de Tisséo Collectivités de promouvoir le développement durable. Il concrétise des projets importants comme les lignes Linéo, la connexion de la Ligne B avec la ligne C. Dans un contexte de contraintes financières le réseau Tisséo est déterminant pour la réduction des émissions de carbone. L'ambition est d'améliorer et de moderniser continuellement les services de Tisséo tout en garantissant la pérennité et l'accessibilité de son patrimoine, évalué à 3 milliards d'euros. Les objectifs clés du contrat pour répondre aux enjeux précédemment évoqués sont les suivants :

- augmenter l'offre kilométrique de 15 % pour accompagner les grands projets d'infrastructures.
- accroître de 37 % les déplacements d'ici 2029 afin de répondre aux besoins du territoire.
- augmenter les recettes par déplacement de 11.5 % et réduire les charges de 22 % d'ici 2029.
- renforcer le suivi de la qualité de service, notamment en termes de régularité/ponctualité, d'information aux voyageurs, de disponibilité et d'accessibilité des équipements.
- maintenir la lutte contre la fraude tout au long du contrat.
- développer les outils numériques pour faciliter le parcours des voyageurs.
- mettre en œuvre un programme pour favoriser l'inclusion des personnes en situation de handicap.
- collaborer à des actions de développement durable et de responsabilité sociale de l'entreprise.
- mettre en place un programme actif de gestion patrimoniale.



Un engagement écologique

Pour atteindre les objectifs de la Stratégie Nationale Bas Carbone (SNBC) visant à rendre les transports neutres en carbone d'ici 2050, une transition énergétique majeure est nécessaire, impliquant une sortie totale du pétrole pour les transports terrestres. Les enjeux de santé liés à la qualité de l'air sont au cœur de cette stratégie, nécessitant la réduction des émissions de dioxyde d'azote et de particules provenant de la combustion des carburants.



La commission Climat Air Énergie

Deux commissions Climat Air Énergie ont été organisées en 2023 pour préparer la démarche d'élaboration du plan de mobilité

COMMISSION DU 17 FÉVRIER

Des experts ont discuté des défis majeurs de réduction des émissions de carbone et d'acceptation lors d'une table ronde organisée par l'Auat (Agence d'Urbanisme de l'Agglomération Toulousaine). Pour atteindre la neutralité en carbone des transports d'ici 2050, une transition énergétique significative est indispensable. Cette transition nécessite à la fois des avancées technologiques et une recherche de sobriété dans le quotidien, tout en veillant à ce que ces mesures soient perçues comme justes pour être acceptées.

Voici les points clés :

- favoriser des déplacements respectueux de l'environnement en recourant à la technologie et en adoptant des comportements plus économes en ressources.
- encourager d'autres modes de transport moins polluants, car l'électrification des voitures ne sera pas suffisante pour atteindre les objectifs climatiques.
- promouvoir l'utilisation de modes de transport alternatifs pour réduire la dépendance à la voiture.
- concerter pour regagner la confiance du public dans les décisions et améliorer les projets grâce à l'intelligence collective.

COMMISSION DU 7 SEPTEMBRE

L'Autorité Organisatrice de la Mobilité de la Région Bruxelles Capitale, Bruxelles Mobilité, a partagé son expérience avec son Plan régional de mobilité, appelé « Good Move ». Ce plan, caractérisé par un processus d'élaboration transparent et participatif, a été largement accepté et a facilité sa mise en œuvre. En 2021, « Good Move » a remporté le prix européen de la planification de la mobilité urbaine durable, démontrant l'engagement de Bruxelles à améliorer la qualité de vie de ses résidents et visiteurs de manière durable.

LES SOLUTIONS TECHNOLOGIQUES NE SUFFISENT PAS, DES MESURES DE SOBRIÉTÉ DOIVENT ÉGALEMENT ÊTRE PRISES.

Des actions concrètes pour réduire la facture énergétique

Tisséo Collectivités contribue au développement d'une mobilité durable avec notamment la diminution de la consommation d'énergie. Voici les actions mises en place :

- 100 % des métros, trams et Téléo sont alimentés par des sources électriques. La flotte de bus est composée à 65 % de véhicules à faibles émissions, tels que les hybrides, les électriques ou les bus fonctionnant au GNV.
- L'offre de transport est ajustée en fonction de la demande en réduisant la fréquence des lignes A et B du métro ainsi que le service Téléo pendant les périodes de faible affluence.
- Le système d'éclairage est modernisé avec l'installation des LED dans les stations de métro de la ligne B et en éteignant les luminaires extérieurs superflus en dehors des heures d'ouverture au public.
- L'impact de la publicité lumineuse est limité en ajustant les horaires d'allumage des 95 écrans publicitaires numériques dans le métro, ce qui se traduit par une réduction d'environ 4h30 par semaine, soit une diminution de 3,5 %.

Ces initiatives démontrent notre engagement envers une gestion responsable de l'énergie et une mobilité respectueuse de l'environnement.



**CES MESURES
CONTRIBUENT
À DES ÉCONOMIES
D'ÉNERGIE
D'ENVIRON 5 %**



Une qualité de l'air satisfaisante dans le métro toulousain

Le métro toulousain est l'objet d'une surveillance pionnière et pérenne de la qualité de l'air. En 2004, Tisséo Collectivités a mis en œuvre le premier plan de surveillance de la qualité de l'air dans une enceinte ferroviaire souterraine, en partenariat avec Atmo Occitanie. Les mesures de la ligne A constituent l'historique de données publiques le plus complet produit en France.

Les résultats des campagnes annuelles de mesures montrent une qualité de l'air satisfaisante pour les deux lignes de métro, bien que des dépassements occasionnels des seuils recommandés par l'ANSES soient observés. Tisséo Collectivités et Tisséo Voyageurs, avec les autres autorités organisatrices de la mobilité concernées et leurs opérateurs, sont engagés dans une démarche nationale d'amélioration de la qualité de l'air dans les enceintes ferroviaires souterraines, portée par l'État.

La feuille de route du mandat 2020 - 2026

Tisséo mobilisé pour les objectifs
du mandat 2020 - 2026 : tous les projets
sont actuellement engagés.



Élaborer le futur Plan de Mobilité



Poursuivre les travaux
de construction de la ligne C,
de la connexion ligne B
et de la Ligne Aéroport



Généraliser la validation par
carte bancaire sur le réseau,
changement des valideurs



Étudier la réorganisation du réseau
à l'horizon de la mise en service
de la Ligne C



Poursuivre le développement
des Linéo et des lignes Express



Mettre en œuvre le service de Vélos
en Libre-Service et développer
les mobilités servicielles



Anticiper les investissements
à réaliser tout en déclinant
la Stratégie Nationale Bas Carbone



La communication au service de l'information

« Des travaux... des solutions ! »

Les travaux pour la construction de la ligne C sont en cours sur tous les secteurs, impactant les déplacements et potentiellement allongeant les temps de trajet. Dans le but d'accompagner les publics dans leurs déplacements, une campagne de communication a été lancée en février. Son objectif principal est de mettre en avant les alternatives de mobilité disponibles et d'encourager en priorité les automobilistes à explorer d'autres modes de déplacement.

Pour fournir les informations essentielles et pratiques sur le projet ainsi que sur l'avancement des travaux, un site web dédié a été mis en ligne à l'adresse suivante : www.projetsmetro.tisseo.fr

« C » quoi dans le métro ?

Afin d'assurer une cohérence et une lisibilité uniformes avec les deux autres lignes de métro, la décision a été prise de renommer la 3^e ligne : « LIGNE C ». Pour annoncer ce changement, une campagne de teasing a été déployée deux semaines en janvier, consistant à remplacer tous les « C » dans les noms des stations du métro. L'objectif principal de cette initiative est de susciter l'intérêt et d'informer les usagers sur cette nouvelle appellation.



Remarque

L'appellation « ligne C » existait déjà ; en effet le nom avait été donné à l'accord tarifaire pour le tronçon ferroviaire entre Arènes et Colomiers, sur la ligne de TER Auch / Colomiers / Toulouse, gérée par la région Occitanie. La recherche d'un nouveau nom pour cette partie de la ligne est en cours.



Décryptage de la nouvelle identité

Le vert symbolise l'engagement écologique du projet de 3^e ligne de métro. Les trois cercles incarnent le tunnel ainsi que les trois entités de Tisséo impliquées dans le développement du nouveau métro. L'accroche sous le logo, « La ligne C avance », renforce l'idée graphique de transition et de transformation.



La saga de la Ligne C : la saison 1 est lancée !

Tisséo Collectivités a lancé une série originale dédiée aux projets métro, présentée sous forme d'illustrations pour détailler les différentes phases et retracer l'épopée de cette grande aventure.

Depuis le mois d'août 2023, tous les quinze jours, un nouvel épisode est dévoilé, mettant en lumière la Ligne C, la Connexion Ligne B ou la Ligne Aéroport, à travers des bandes dessinées publiées sur Instagram.

Le 1^{er} épisode « Le Monument aux Combattants virevolte » a été diffusé le 23 août : www.instagram.com/tisseo_officiel/



Le top des posts

La communauté Tisséo continue de s'agrandir : depuis février 2022, le nombre d'abonnés a augmenté de 33 % tous réseaux confondus. En outre, Tisséo se classe désormais en tant que deuxième communauté la plus engagée, démontrant un fort lien et une interaction dynamique avec ses membres.

CHIFFRES CLÉS

Facebook

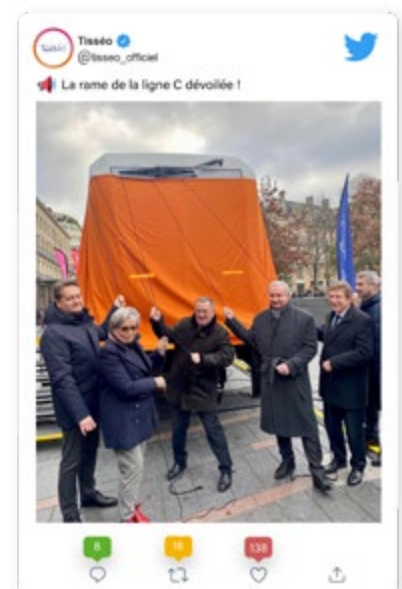
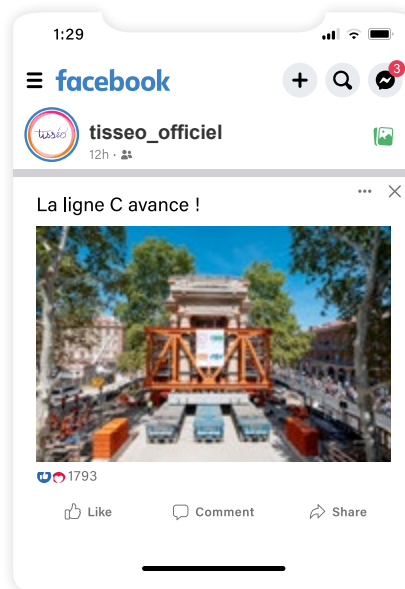
- **13 900** abonnés (+ 800 en un an)
- **275** posts
- **2,9 %** de taux d'engagement
- Reach : **+6,5M**

Instagram

- **5 400** abonnés (+ 1 368 en un an)
- **176** posts
- **8,3 %** de taux d'engagement
- Reach : **+69,3M**

Twitter

- **10 000** abonnés (+ 519 en un an)
- **100** tweets
- **1,74 %** de taux d'engagement
- Reach : **+430K**



Une gestion responsable

Un patrimoine optimisé

La démarche de gestion patrimoniale vise à maîtriser l'évolution du patrimoine et à contenir les dépenses d'investissement, ainsi qu'à optimiser la valeur de nos actifs et à maximiser le retour sur investissement.

En 2023, dans le cadre du renouvellement du Contrat de Service Public (2023-2029), Tisséo Collectivités a actualisé sa politique générale en matière de gestion patrimoniale. Le contrat intègre un programme de Gros entretien et renouvellement (GER) avec l'exploitant, ainsi que la révision du plan pluriannuel d'investissements patrimoniaux pour la durée du contrat de service.

Une stratégie d'achats durable

Le mercredi 25 janvier 2023, une cérémonie de signature collective de la Charte Relations Fournisseurs et Achats Responsables (RFAR) s'est déroulée à la mairie de Blagnac, en présence du Conseil National des Achats (CNA) et de la Médiation des entreprises. À cette occasion, la région Occitanie, le Sicoval, le Muretain Agglo, Tisséo Collectivités, les municipalités de Blagnac et de Colomiers, ainsi que le groupe eXcent-Ingenierie industrielle ont apposé leur signature sur la charte.

Cette charte a pour objectif d'encourager les entreprises ainsi que les organismes publics et privés à adopter des pratiques responsables à l'égard de leurs fournisseurs. Cela se traduit par un engagement de préservation environnemental, social et le respect des fournisseurs et du tissu économique local.

Cette démarche représente un pas de plus pour Tisséo Collectivités dans sa volonté de promouvoir une politique d'achat socialement et écologiquement responsable.

**ENCOURAGER
LES ENTREPRISES AINSI
QUE LES ORGANISMES
PUBLICS ET PRIVÉS À
ADOPTER DES PRATIQUES
RESPONSABLES À
L'ÉGARD DE LEURS
FOURNISSEURS.**

L'ÂGE DES INFRASTRUCTURES

- Ligne A : 31 ans
- Ligne B : 17 ans
- Tramway T1 : 14 ans
- Tramway T2 : 8 ans
- Système billettique : 31 ans

L'ÂGE MOYEN DU MATÉRIEL

- Bus : 8,2 ans
- Métro : 19,8 ans
- Tramway : 12,5 ans



**La journée Business
du Club Stratégies Achat**

L'événement a débuté le 29 juin avec l'inauguration officielle en présence de personnalités importantes telles qu'Andrée Wolff, Présidente du Club Stratégies Achat, Michel Grévoul, Directeur des Achats de l'État, et Patrick Piedrafit, Président de la CCI Toulouse Haute-Garonne. Les rendez-vous BtoB ont animé l'après-midi, mettant en avant le thème des nouveaux leviers de la performance. Des ateliers sur des sujets variés tels que l'économie circulaire, la cybersécurité et les achats durables ont été proposés tout au long de la journée. La Team Tisséo était fortement représentée avec plus d'une vingtaine de rendez-vous planifiés.

Une Responsabilité Sociale de l'Organisation en action

En 2023, la Responsabilité Sociétale des Organisations (RSO) est passée à l'action après une phase de planification en 2022. Le principal chantier a été le lancement du plan de mobilité employeur pour réduire l'empreinte carbone des déplacements des employés. En parallèle, des actions ont été entreprises pour prévenir les risques psychosociaux et améliorer la qualité de vie au travail. Des ateliers internes ont sensibilisé les agents aux enjeux climatiques, tandis que des instances de pilotage dédiées à la RSO ont été créées pour une appropriation à tous les niveaux de l'organisation.

LES AXES DE TRAVAIL DU PROJET RSO DE TISSÉO COLLECTIVITÉS



GOVERNANCE

Pilotage

Mesurer et analyser le degré d'engagement de l'organisation et veiller à l'implication des agents et des parties prenantes

Communication

Accompagner et animer la démarche RSO par une communication active



ENVIRONNEMENT

Ressources

Agir sur les consommations d'énergie, d'eau, de papier

Déchets

Favoriser le tri, le recyclage et la valorisation des déchets

Décarbonation

Connaître et réduire les émissions de gaz à effet de serre



ÉCONOMIE

Achats

Mener une politique d'achats responsables

Circuits courts

Favoriser les acteurs du tissu économique local



SOCIAL

Dialogue

Favoriser le dialogue social et le partage des bonnes pratiques

Équité

Veiller à la diversité à l'embauche et à l'équité de traitement de nos agents

Bien-être

Assurer la sécurité et la santé de nos agents

Un Plan de Mobilité Employeur

Début 2023, Tisséo Collectivités a lancé son plan de mobilité employeur, en mettant en place une organisation collaborative avec l'appui du service management de la mobilité. Un diagnostic mobilité à 360° est actuellement en cours, visant à mieux comprendre les habitudes de déplacement des agents ainsi que leur potentiel de report de mode de transport. Une enquête mobilité, avec un taux de participation de 84 %, a démontré une forte implication interne, tandis qu'un atelier cartographique en présentiel a permis aux agents de partager leurs expériences quotidiennes de trajet. La prochaine étape comprendra la restitution du diagnostic en mars, suivie de l'élaboration du plan d'actions avant l'été 2024.

84%
DES SALARIÉS
DE TISSÉO
ONT PARTICIPÉ
À L'ENQUÊTE
DE MOBILITÉ

Un atelier pour la transition écologique

2Tonnes est un atelier/jeu visant à former et à outiller les participants sur la transition écologique et la réduction des émissions de gaz à effet de serre. En avril 2023, 73 % des agents de Tisséo Collectivités y ont participé lors de 6 sessions de 3 heures chacune. Les groupes ont pris des décisions variées en dialoguant, avec des choix parfois complexes pour atteindre l'objectif de réduire leurs émissions de gaz à effet de serre, et passer à 2 tonnes équivalent CO2 par an et par habitant d'ici 2050.

Des engagements concrets pour le bien-être au travail

Depuis 2022, Tisséo Collectivités s'est engagé dans une démarche de prévention des risques psychosociaux, identifiant les facteurs de risques et élaborant un plan d'action. Ces travaux ont débouché en 2023 sur un plan d'actions présenté en plénière le 21 septembre. Il vise à améliorer la qualité de vie au travail autour de trois axes : pilotage et cohésion des directions, culture interne de confiance et dialogue social, procédures internes et temps de travail. Huit actions prioritaires ont été définies, chacune portée par un binôme de directeurs : organisation d'un séminaire CODIR, médiation interindividuelle, développement des leviers d'attractivité, accompagnement des restructurations, création d'une salle de créativité, analyse des leviers managériaux, assouplissement des règles de temps de travail et gestion des incivilités en interne.

Un soutien actif aux agents

En 2023, Tisséo Collectivité a pris plusieurs mesures à vocation sociale et de soutien au pouvoir d'achat des agents, notamment :

- la mise en place de contrats de groupe pour les risques Santé et Prévoyance, avec maintien de la participation employeur.
- l'instauration d'une prime pouvoir d'achat.
- l'attribution d'une allocation aux parents d'enfants handicapés de moins de 20 ans.
- l'augmentation de la valeur faciale des titres restaurant à 10 €.
- l'augmentation de la prise en charge des frais de déplacement et de restauration lors des déplacements professionnels.
- la mise en place du télétravail forfaitisé avec 52 jours par an, ainsi que la possibilité de prendre des demi-journées en télétravail.

En 2023, plusieurs autres initiatives ont été mises en œuvre :

- **Dématérialisation des bulletins de salaire et des cartes titres restaurant.**
- **Acquisition de nouveaux véhicules fonctionnant au bioéthanol et hybrides.**
- **Reconduction de la convention Citiz.**
- **Participation à la journée DuoDay durant laquelle des agents Tisséo ont accueilli une personne en situation de handicap, pour former un duo et lui faire découvrir son environnement de travail.**

99 personnes travaillent au sein de Tisséo Collectivités dont 72 titulaires, 26 contractuels et 1 apprentie.



63
femmes



36
hommes



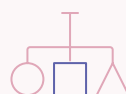
47.6 ans
l'âge moyen des agents



57 agents en filière administrative



42 agents en filière technique

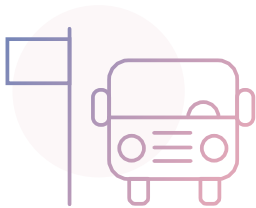


58 agents en catégorie A
15 agents en catégorie B
26 agents en catégorie C



189
jours de formation soit
1 152 heures

Temps forts 2023



2 janvier

LINÉO

Mise en service
Linéo 11

3 février

VÉLO

Études multimodales
- Tisséo animateur
du Schéma
Directeur Cyclable
d'Agglomération

24 mars

LIGNE CLB

Lancement chantier
connexion
à la ligne B

31 mars

LIGNE C

Lancement des
travaux Secteur
François Verdier

8 avril

MÉTRO

Lancement
du site internet
projetsmetro.tisseo.fr



2 mai

LIGNE C

Lancement
des travaux
Secteur
Ormeau

**Du 27 janvier
au 9 février**

LIGNE C

Exposition
de la rame
au Capitole

1^{er} mars

LIGNE C

Installation de la
maison du métro
Allées François
Verdier

5 avril

TRAM

Achat de 9 nouvelles
rames de tramway :
Groupement TC /
Brest Métropole /
Grand Besançon
Métropole

24/25 avril

LIGNE C

Lancement des travaux
Secteur Colomiers Gare et rue
du Faubourg Bonnefoy.





13 mai

TÉLÉO

1^{er} anniversaire

9 mai

LIGNE CLB

Travaux de réalisation
du viaduc Secteur
Ramonville et Labège



26 juin

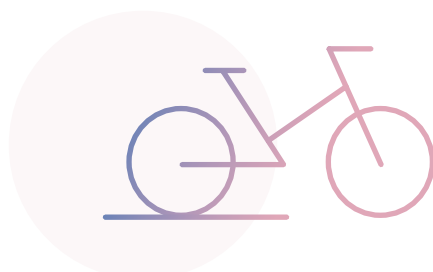
LIGNE A

30 ans

28 juin

VÉLO

Attribution
du marché
« Vélo Toulouse »



7 juin

LIGNE C

Lancement des
travaux de génie civil
Secteur Bagnac

31 août

LIGNE C

Déplacement du
Monument à la Gloire
aux Combattants



17 novembre

LIGNE C

Inauguration de la Maison
des projets à Labège

25 Octobre

LIGNE C

Certification HQE

5 décembre

**PALMARÈS
DES MOBILITÉS**

Tisséo reçoit le Pass
d'Argent lors du 32^e
Palmarès des Mobilités



Stratégie d'organisation des mobilités

En 2023, Tisséo Collectivités a présenté aux élus les grands enjeux de la révision du Plan de Déplacements Urbains (PDU), appelé dorénavant « Plan De Mobilité ».

Des études préliminaires lancées en juin 2023 ont évalué les politiques de déplacement passées de 2012 à 2022 et dressé un diagnostic des déplacements dans l'agglomération de Toulouse. Ces résultats ont été enrichis par l'Enquête Mobilité Certifiée CEREMA (EMC²). À partir du printemps 2024, une phase de concertation de 18 mois débutera pour définir les objectifs stratégiques et élaborer plusieurs scénarios en prévision de l'enquête publique qui débutera en 2026. Bien que la délibération pour lancer le futur Plan de Mobilité soit prévue pour le premier trimestre 2024, les élus ont été tenus au courant du processus d'élaboration du PDM en cours.

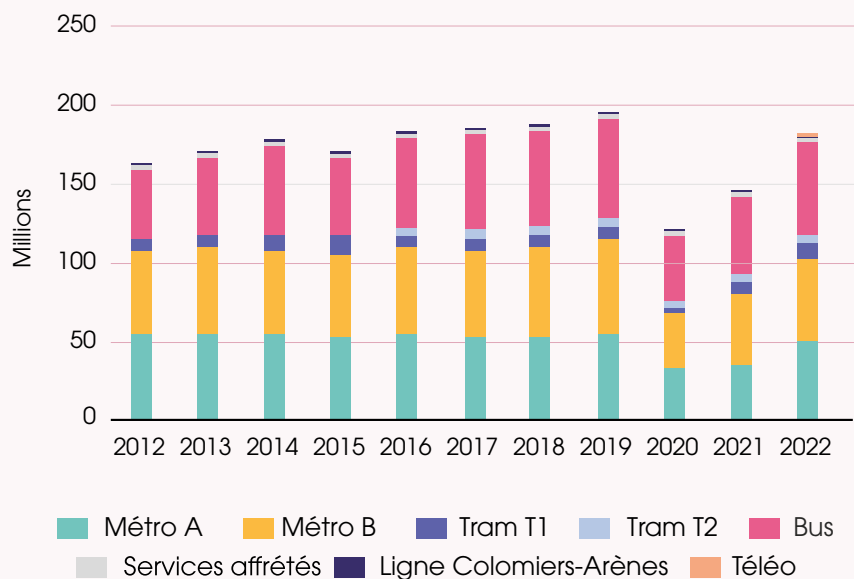
Une instance pour élaborer le Plan de Mobilité

Le COTEC Plan Mobilité, une nouvelle instance collaborative, réunit les partenaires institutionnels pour l'élaboration du plan de mobilité, conformément aux prescriptions du code des transports (L1214-14).

Lors de sa première réunion le 3 octobre 2023, le COTEC a réuni les partenaires institutionnels (État, Région, Département, intercommunalités), le SMEAT, ainsi que les gestionnaires d'infrastructures de transport (Vinci, DIRSO, SNCF Réseau, Tisséo Voyageurs et Aéroport Toulouse Blagnac). Les retours et les apports des partenaires enrichiront la méthode d'élaboration de la démarche et alimenteront la stratégie de concertation.



VALIDATIONS SUR LE RÉSEAU TISSEO



Retour sur 10 ans de politique de mobilité

L'AUAT a analysé les transports en commun sur une décennie, de 2012 à 2022. Voici les points saillants à retenir :

- une augmentation continue de la fréquentation des transports en commun, malgré une baisse en 2020 et 2021 due à la crise sanitaire.
- un réseau de transport étendu avec l'arrivée de nouvelles lignes de bus, notamment avec les 10 Linéo et le téléphérique, Téléo.
- un réseau ferroviaire liO renforcé avec 300 trains par jour depuis ou vers Toulouse. 22 gares sont desservies (sur 26 au total du périmètre du Plan de Mobilité) par le réseau urbain dont 9 par le réseau structurant.
- une amélioration de la desserte des emplois, passant de 40 % en 2012 à 57 %.

- une amélioration de l'accessibilité du réseau dans le cadre du SDAP et de l'ADAP, avec 73 % des arrêts accessibles et des améliorations dans les stations.
- une harmonisation de l'urbanisme et de la mobilité dans le cadre de 5 accords urbains.

L'AUAT propose plusieurs axes d'amélioration pour le futur Plan de Mobilité, notamment une approche intégrant les leviers de la transition énergétique, une évolution des espaces publics en faveur des modes de transport actifs et collectifs, un renforcement du réseau ferroviaire avec le réseau urbain structurant, et une meilleure coordination entre urbanisme et mobilité, en ligne avec la Stratégie Nationale Bas Carbone.

Une étude multimodale pour construire une vision commune des mobilités

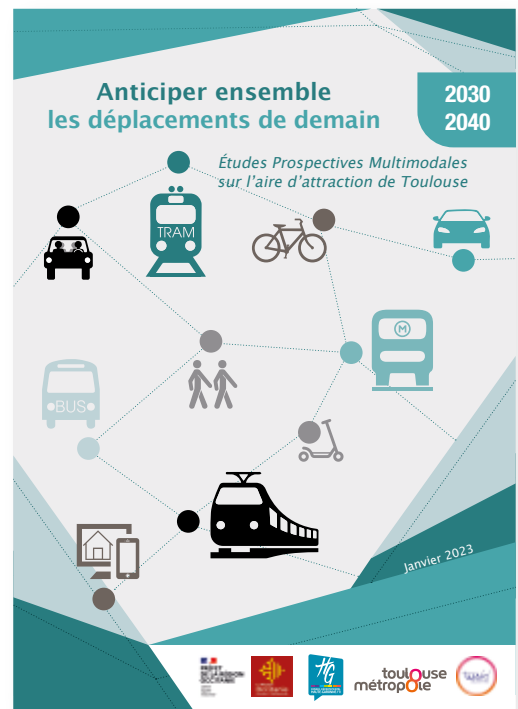
Depuis 2017, l'État, la Région Occitanie, le Département de la Haute-Garonne, Toulouse Métropole et Tisséo se sont engagés dans une démarche de collaboration visant à anticiper les défis de mobilité liés à la croissance démographique et à l'urbanisation rapide de la région toulousaine.

En effet, avec une population de 1,47 million d'habitants et une croissance continue, l'aire urbaine de Toulouse est la cinquième de France. Cette croissance se traduit par une augmentation significative des déplacements quotidiens, avec plus de 500 000 trajets supplémentaires attendus dans les dix prochaines années.

Le 13 septembre 2023, la phase 2 des études multimodales a été lancée, centrée sur les services aux usagers (billetterie, tarification, information...) et la promotion de modes de déplacement alternatifs à la voiture individuelle. Cette phase succède à une première étape axée sur les infrastructures de transport.

À noter

Un document de synthèse a été publié ; il a pour objectif de mettre en avant les principales conclusions et points clés des études prospectives multimodales depuis 5 ans. Toutes les informations sur la page web :



Un outil pour évaluer les différents scénarios du PDM

Camino/T est un outil numérique collaboratif partagé avec l'ensemble des acteurs (État, Région Occitanie, Département de Haute-Garonne, Toulouse Métropole et Tisséo Collectivités). C'est à la fois un observatoire des mobilités et un outil commun d'aide à la décision : il produit un état des lieux multimodal des déplacements à l'échelle de l'aire d'attraction toulousaine et permet d'identifier les principales tendances en matière de mobilité.

Un atelier a réuni des représentants de collectivités et d'autres partenaires pour discuter de leurs besoins en études de mobilité. Cette initiative visait à mettre à jour l'outil Camino/T en utilisant les données de l'enquête EMC pour mieux comprendre les déplacements des ménages.

La nouvelle version de Camino/T, prévue pour début 2025, pour un coût total de 425 000 €, permettra d'évaluer différents scénarios pour le futur plan de mobilité et d'autres projets urbains. Les principales attentes pour le nouveau modèle concernent une meilleure intégration du vélo, l'exploration de grandes évolutions sociétales comme le télétravail, et la production d'analyses graphiques plus détaillées.

Une Enquête Mobilité pour mieux connaître les déplacements

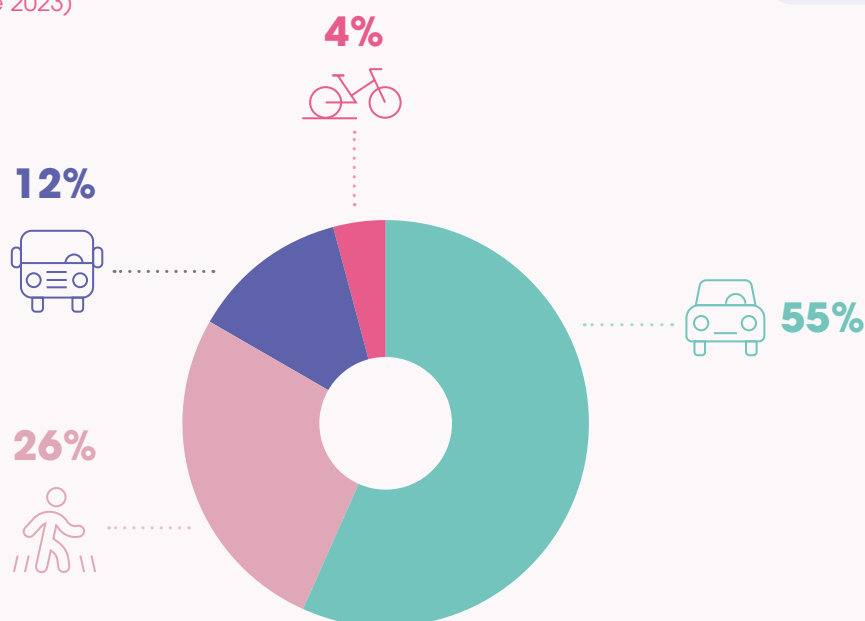
Les premiers résultats de l'Enquête Mobilité Certifiée (EMC² de 2023) sont annoncés pour février 2024. Pilotée par Tisséo en partenariat avec la Région Occitanie et financée par plusieurs entités publiques, cette enquête a interrogé 16 000 habitants de l'aire urbaine toulousaine entre septembre 2022 et février 2023.

L'ÉTUDE
COMPLÈTE



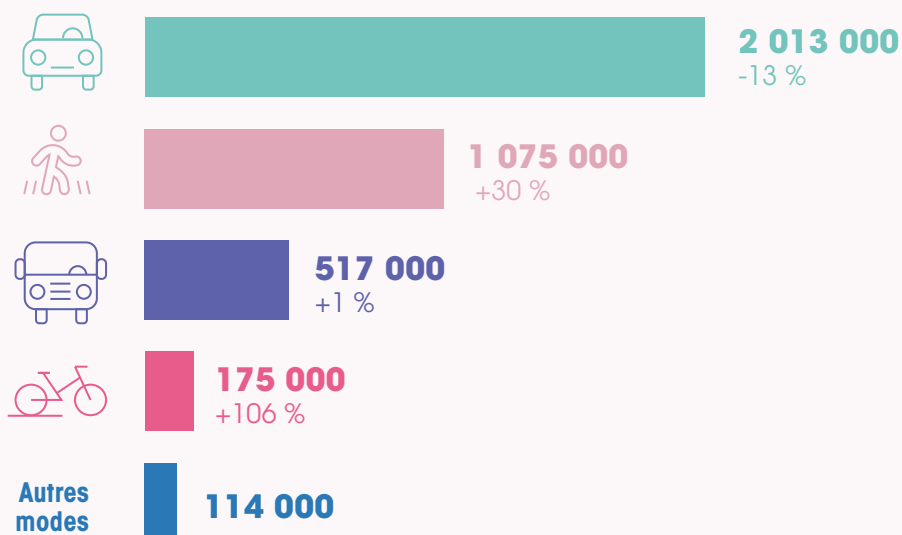
PARTS MODALES DES DÉPLACEMENTS

(en %, périmètre 2023)



ÉVOLUTION DU NOMBRE DE DÉPLACEMENTS SELON LE MODE

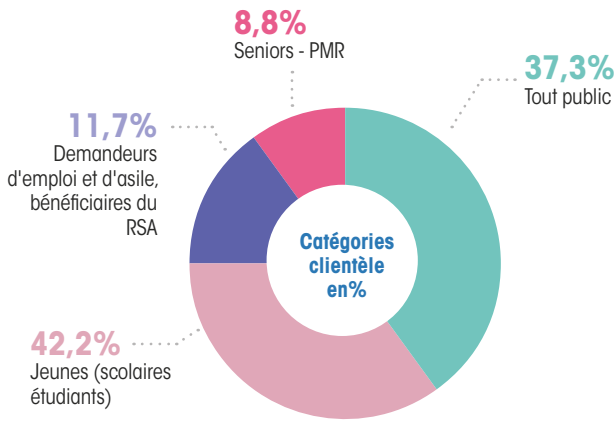
(périmètre 2023)



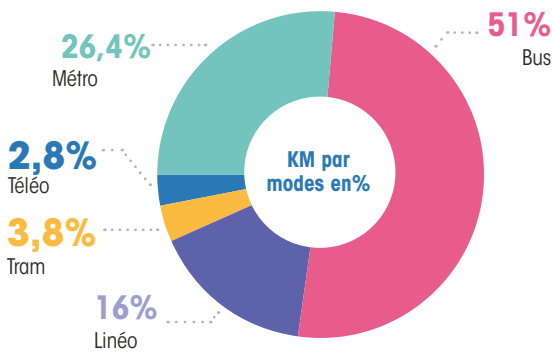
Réseau Tisséo

Janvier 2024

135,3
millions de déplacements



38,8
millions de kilomètres commerciaux parcourus



MÉTRO

2
Lignes

38
stations



TRAM

2
Lignes

28
stations



LINÉO

10
Lignes

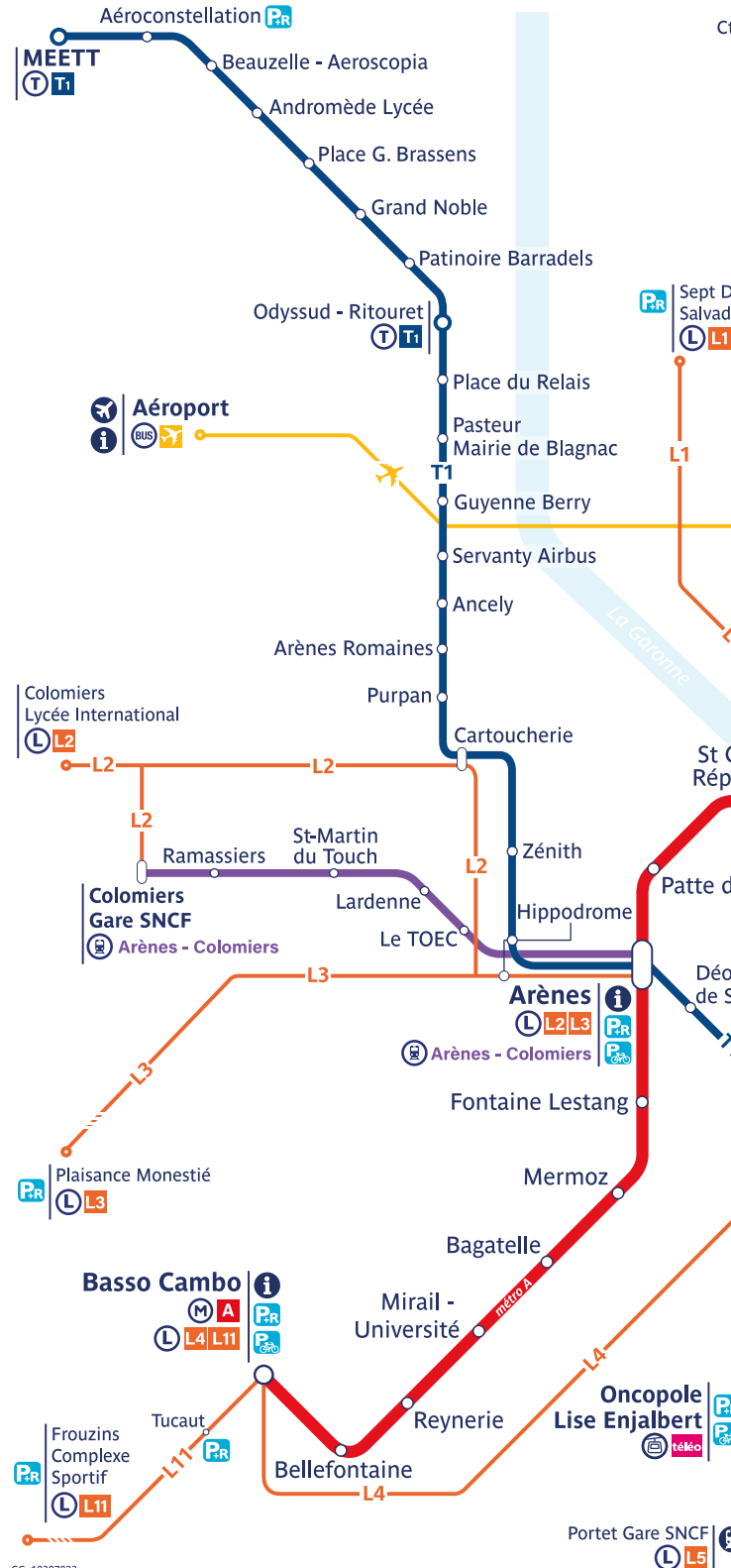
3 790
points d'arrêt



TÉLÉO

1
Ligne

3
stations



GG-10307023

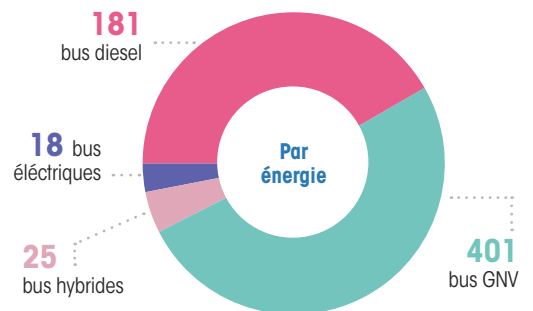
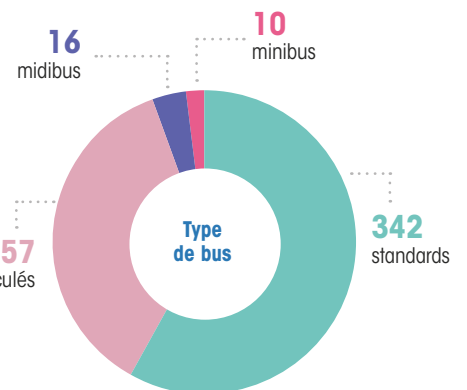


Parc matériel roulant Tisséo

 **116** rames métro

 **28** rames tramway

 **625** bus



Remisage et maintenance

3 dépôts bus capacité 700 places

2 garages ateliers métro

1 centre de maintenance tramway

INTERMODALITÉ

 **18 PARKINGS**

9 parcs avec accès réglementé

9 parcs avec accès non réglementé

Capacité : **8 173** places

 **8** parcs vélos

510 places en parc fermé

460 arceaux libres en surface
à proximité des stations de métro

Actions & projets 2023





Métro



**Téleo
et Tramway**



Réseau bus



**Un réseau
accessible**



**Écomobilités
et innovations**



**Les pôles
d'échanges**



Métro

L'année 2023 a été marquée par les 30 ans d'exploitation de la ligne A, le début des travaux de construction de la Connexion Ligne B et la future ligne C. Un moment mémorable a été le déplacement du Monument aux Combattants qui a mis en lumière l'ingéniosité technique et la haute précision des équipes impliquées.

Les habitants ont eu l'occasion de découvrir la future rame de la ligne C ainsi que les noms des futures stations et des tunneliers. Du côté de la ligne B, l'opération de remplacement des escalators s'est poursuivie, démontrant l'engagement continu à améliorer l'expérience des voyageurs.

30 ans de la ligne A

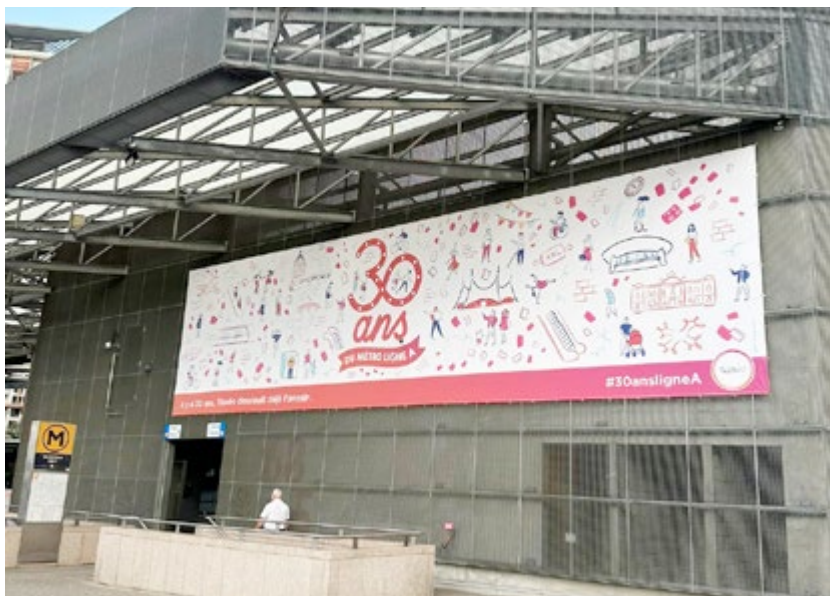
En juin 1983, Dominique Baudis devient maire de Toulouse et introduit l'innovation en lançant le Véhicule Automatique Léger (VAL) de Matra Transports. Les travaux de construction de la première ligne de métro commencent en 1989.

Le samedi 26 juin 1993, à 13 heures, la ligne A est inaugurée par le Premier Ministre Edouard Balladur, attirant 800 000 personnes lors de son premier week-end d'exploitation gratuite.

L'arrivée du métro révolutionne les déplacements à Toulouse, attirant une clientèle diversifiée, rapprochant les quartiers du centre-ville et facilitant l'accès aux pôles d'emploi et d'activité.

La ligne A a été prolongée en 2003 entre Jolimont et Gramont, elle est longue de 10 km, principalement en souterrain à hauteur de 90 %, avec 18 stations.

En 2023, une grande campagne d'affichage a célébré cet anniversaire ainsi qu'une rétrospective dans les stations de la ligne A.



**+ 57 MILLIONS
DE PASSAGERS
EN 2023
SUR LA LIGNE A**

La ligne C avance

Les nouveaux noms de station révélés

Rémy Verdo, directeur des Archives de Toulouse, a été invité à formuler des suggestions de noms de stations pour la Ligne C, en puisant dans l'histoire des quartiers. Ce projet a été dévoilé à la fin du mois de novembre lors d'une réunion avec les maires de quartier et les maires impliqués dans le développement de la 3^e ligne de métro.



Exposition de la future rame au Capitole

Du 27 janvier au 9 février, la rame de la ligne C a été exposée au Capitole, attirant 23 000 visiteurs souhaitant découvrir le futur métro de Toulouse. Les 27 rames de la ligne C seront composées de deux voitures. Chaque voiture comprendra :

- 6 portes d'accès d'une largeur de 1m50,
- 2 places PMR (personnes à mobilité réduite) assises,
- 6 places prioritaires.

Ces rames seront des modèles « Boa », sans séparation entre les voitures, donnant l'apparence intérieure d'un long serpent et permettant aux voyageurs de se déplacer aisément d'un bout à l'autre de la rame.

Mesurant initialement 36 mètres à la mise en service, elles seront extensibles à 48 mètres, et offriront une capacité de transport pouvant passer de 286 à 386 passagers.

23 000 VISITEURS ONT DÉCOUVERT LE FUTUR MÉTRO DE TOULOUSE





LE DOSSIER DE DESIGN

Déplacement du Monument aux Combattants : un exploit technique



Le jeudi 31 août, pour la première fois depuis sa construction dans les années 30, le Monument à la mémoire des Combattants de la Première Guerre Mondiale a été déplacé, marquant un moment historique et un exploit technique extraordinaire. L'opération a consisté à soulever le Monument à 1,60 m du sol, le faire pivoter à 90°, puis le glisser sur une trentaine de mètres.

Premier métro français certifié Haute Qualité Environnementale (HQE)

Le 25 octobre, en présence de Jean-Luc Moudenc et Jean-Michel Lattes, le président de Certivea a remis à Tisséo la certification HQE.

Cette certification illustre l'engagement en faveur d'une approche globale du développement durable dans les projets d'infrastructure, soulignant leur impact positif sur l'environnement et le bien-être des habitants. Il s'agit d'une récompense qui témoigne de l'effort collectif ayant permis une progression des compétences au sein du groupe de travail.

LA CHARTE
DES OBJECTIFS



LE DÉFI EN CHIFFRES

- **1 666 tonnes** : le poids du Monument, protégé dans son exosquelette,
- **14 000 boulons** sur l'exosquelette,
- **20 minutes** : le temps qu'il a fallu pour la rotation du Monument,
- **228 roues** sous **19 essieux**, placés sous les trois plateformes pour le déplacement du Monument,
- **7 mois** pour préparer ce déplacement.

Le réseau s'adapte

La mise en œuvre de la future ligne de métro C entraîne des chantiers d'envergure qui exigent une adaptation du réseau Tisséo.

En mai, des ajustements ont été apportés aux itinéraires des transports en commun autour de la future station Ormeau. Le Linéo 8 a été dévié par le chemin de la Terrasse, tandis que la ligne 23 a étendu son parcours pour continuer à desservir le quartier, bénéficiant même d'un renforcement de son offre avec 15 courses supplémentaires.

En septembre, la ligne 37 s'est adaptée en raison des travaux de construction de la station Limayrac - Cité de l'Espace. Son itinéraire a été dévié par l'avenue de Castres dans les deux sens, en attendant la réouverture de l'Allée de Limayrac.

L8 Marengo - SNCF → Gonin

La ligne change de parcours entre les arrêts Corraze et Gonin. Elle dessert désormais le quartier de la Terrasse en empruntant le chemin de la Terrasse puis le chemin de Paysat avant de rejoindre son terminus. Vous pouvez rejoindre l'arrêt Corraze en quelques minutes à pied depuis la Place de l'Ormeau pour rejoindre le centre-ville ou la gare avec Linéo L8.

L9 L'Union Grande Halle → Saint-Orens Centre Commercial

La ligne est déviée pour plusieurs années entre les arrêts Tahiti et Parc Alalouf. En raison de la fermeture de la circulation sur l'avenue de St Exupéry (travaux Ligne C sur le tronçon Tahiti - Revel), elle emprunte désormais la rue de Tahiti et l'avenue Jean Rieux avant de reprendre son parcours habituel par la Route de Revel.

Bon à savoir : Linéo L9 est dévié dans le secteur Bonnefoy, quartier également concerné par le chantier de construction de la ligne C.

23 Jeanne d'Arc → Rangueil

La ligne voit son itinéraire modifié entre les arrêts Ledormeur et Armentières afin d'assurer une desserte de proximité au cœur des quartiers Ormeau et Gonin. La ligne emprunte désormais la rue Raymond Corraze, l'avenue Jean Rieux, la rue de Tahiti, l'avenue Louis Breguet, le chemin Carrosse et la rue Gonin puis reprend son itinéraire habituel par la rue Pruville et Négrin.



6 tunneliers, 6 femmes

L'Académie des Jeux Floraux, une institution toulousaine fondée il y a 700 ans, promeut la poésie et la littérature en français et en occitan. Les six tunneliers de la ligne C et de la connexion de la Ligne B sont nommés d'après le nom de six femmes de cette académie : Berthe, Clémence, Jeanne, Lise, Marguerite, Marie-Thérèse.

- **Jeanne Marvig** (1872-1955)
(Tunnelier n°1 de la ligne C) : poétesse.
- **Lise Enjalbert** (1916-2015) (Tunnelier n°2 de la ligne C) : professeure de virologie, peintre et historienne.
- **Berthe de Puybusque** (1848-1926)
(Tunnelier n°3 de la ligne C) : poétesse et romancière.
- **Marie-Thérèse de Villeneuve-Arifat** (1815-1917)
(Tunnelier n°4 de la ligne C) : maîtresse des Jeux en 1857.
- **Marguerite de Catellan** (1662-1745)
(Tunnelier n°5 de la ligne C) : poétesse et femme de lettres.
- **Clémence Isaure** (Tunnelier CLB) : personnage médiéval semi-légitime, à qui on attribue la fondation ou la restauration des Jeux floraux de Toulouse au début du XV^e siècle.



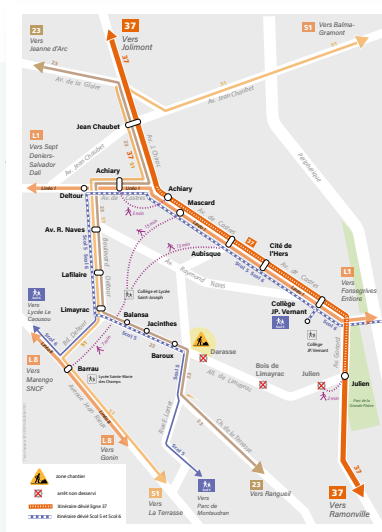
Nous avons souhaité donner des noms de femmes qui ont marqué l'histoire toulousaine. Avec l'aide de l'Académie des Jeux Floraux, 6 noms de femmes ont été attribués par leurs soins aux tunneliers en cohérence avec leur identité

Jean-Michel Lattes, Président de Tisséo Collectivités et Tisséo Ingénierie

Le démarrage des travaux de construction de la station Bonnefoy et de creusement du tunnel nécessite une adaptation du réseau bus dans votre quartier.

Le **linéo 9** est dévié dans les deux sens de circulation.
24 avril 2023 > automne 2025
Au départ de l'Union Grande Halle, **9** bifurque avant l'arrêt Hauts de Bonnefoy pour emprunter les avenues de Lavaur, Yves Brunaud, Léon Blum et Georges Pompidou. Il rejoint son itinéraire habituel après Jean Jaurès. Avec ce changement d'itinéraire, vous bénéficiez de nouvelles connexions au métro **A** (stations Roseraie, Jolimont, Marengo-SNCF).

Le **BUS 9** est dévié par le chemin Lapujade en direction d'Amouroux.
À partir du 24 avril 2023
La ligne **9** est impactée par les travaux entre les arrêts Arago et Hauts de Bonnefoy direction Amouroux. Elle emprunte le faubourg Bonnefoy en sens unique puis le chemin Lapujade. En dehors de ce tronçon, son itinéraire reste inchangé.



Le Linéo 9 a été dévié par les quartiers Roseraie et Matabiau pour s'ajuster aux travaux de construction de la station Bonnefoy. Cette modification devrait durer jusqu'à la fin 2025. Pour pallier cette déviation, une navette entre le quartier Bonnefoy et Jeanne d'Arc a été mise en place, avec un service régulier toutes les 25 minutes tout au long de la journée.

Lancement des travaux de la CLB

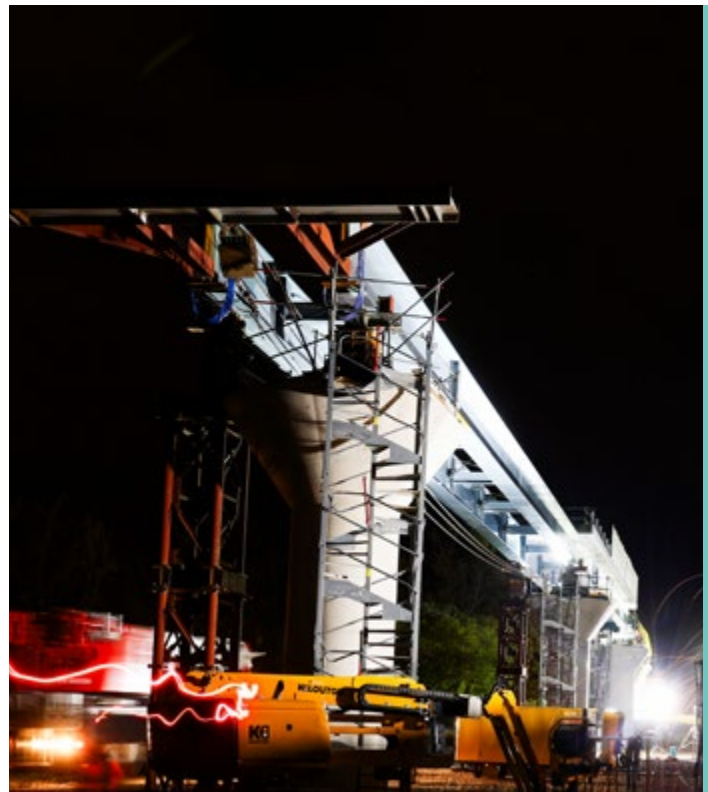
Les travaux de génie civil de la Connexion Ligne B (CLB) ont débuté en vue de relier le terminus actuel de Ramonville à Labège d'ici l'été 2027.

La ligne B sera prolongée de 2 stations pour permettre une correspondance directe avec la ligne C à la station « Labège Madron ». L'essentiel du tracé sera aérien sur 2,7 km ; seul le raccordement à la station Ramonville sera en souterrain (environ 500 mètres de tunnel) notamment pour passer sous le Canal du Midi et l'avenue Latécoère.

Cette connexion revêt un enjeu majeur pour améliorer la desserte des grands pôles économiques du territoire.

Lancement de la construction du viaduc

Depuis le 9 mai, les travaux de construction du viaduc pour prolonger la ligne B depuis Ramonville vers la future ligne C ont démarré. Après la réalisation des fondations profondes les piles ont été implantées. Les voussoirs du viaduc pourront alors être assemblés grâce à un engin de chantier spécifique appelé « poutre de lancement ».



CHIFFRES CLÉS

Le viaduc

- 2,2 km de long
- 58 piles de 6 à 10 mètres de haut

Le canal du Midi protégé

Pour le Tronçon souterrain, le métro traversera le canal du Midi, passant sous le CNES (Centre National d'Études Spatiales) et l'avenue de Latécoère. Des études détaillées ont été menées pour éviter la déviation temporaire du canal ou sa vidange, ainsi que des périodes prolongées de travaux estimées à 2,5 ans. Afin de préserver cet ouvrage fonctionnel autant que patrimonial, un renforcement du fond sera effectué avec un coulis de ciment sur une vingtaine de mètres de long entre mi-novembre et mars 2024, période pendant laquelle la navigation fluviale sera suspendue.

Planning des travaux

- 2023 – 2025 : les travaux de génie civil qui comprennent principalement la construction des viaducs, des stations aériennes et du tunnel sur un tracé principalement en aérien.
- 2025 – 2027 : les aménagements et équipements qui comprennent l'intérieur des stations, des tunnels et des viaducs, ainsi que les aménagements urbains aux abords des stations et le paysagement.
- 2027 : les essais et une « marche à blanc » seront effectués. Une fois l'ensemble des tests réalisés et l'obtention des autorisations d'exploitation, la CLB sera mise en service et accueillera les premiers passagers.

Du nouveau sur la ligne B

■ Du design sur les ascenseurs

Pendant 4 mois, l'association « Design Art City » a habillé 10 les ascenseurs de la ligne B dans le cadre d'un projet culturel nommé « Ascenseur social ». Ce projet, initié par Kamel Sékraoui alias Chat Maigre, visait à réinventer des espaces ordinaires, à revitaliser les quartiers, et à égayer la vie urbaine en mettant en valeur le travail de jeunes designers. Sous le thème « Couleurs & Sourires », l'extérieur de ces ascenseurs a été transformé pour redonner du dynamisme à l'espace public et égayer le quotidien des passants.



■ De nouveaux escalators

Jusqu'en 2026, tous les escaliers mécaniques de la ligne B du métro seront progressivement remplacés par de nouveaux modèles. Cette vaste opération est planifiée station par station afin de minimiser les perturbations pour les voyageurs. Chaque chantier s'étend en moyenne sur 3 à 5 mois.

Au début de l'année 2023, les travaux sur la station François Verdier ont été achevés, marquant le début des travaux à Saint Michel et Jean Jaurès. Ces deux stations centrales du réseau seront rénovées en 10 phases étalées sur 2 ans, sans fermeture complète de la station.

À la fin de l'année 2023, 23 nouveaux escaliers mécaniques sur les 77 prévus dans le cadre de cette opération ont été mis en service.

CHIFFRES CLÉS

- **22 M€ HT** d'investissement
- **77** appareils
- **6 ans** de travaux

Grands travaux : une communication de proximité

Le COPIL Communication de proximité Grands Travaux est une nouvelle instance co-présidée par Jean-Jacques Bolzan et Jean-Michel Lattes. Lors du lancement du COPIL, la cellule de communication de proximité grands travaux a été présentée. Elle joue un rôle d'interface avec les différentes directions de Toulouse Métropole et des trois Tisséo, pour assurer une bonne information riverains/usagers et proposer des solutions aux demandes des habitants au quotidien.

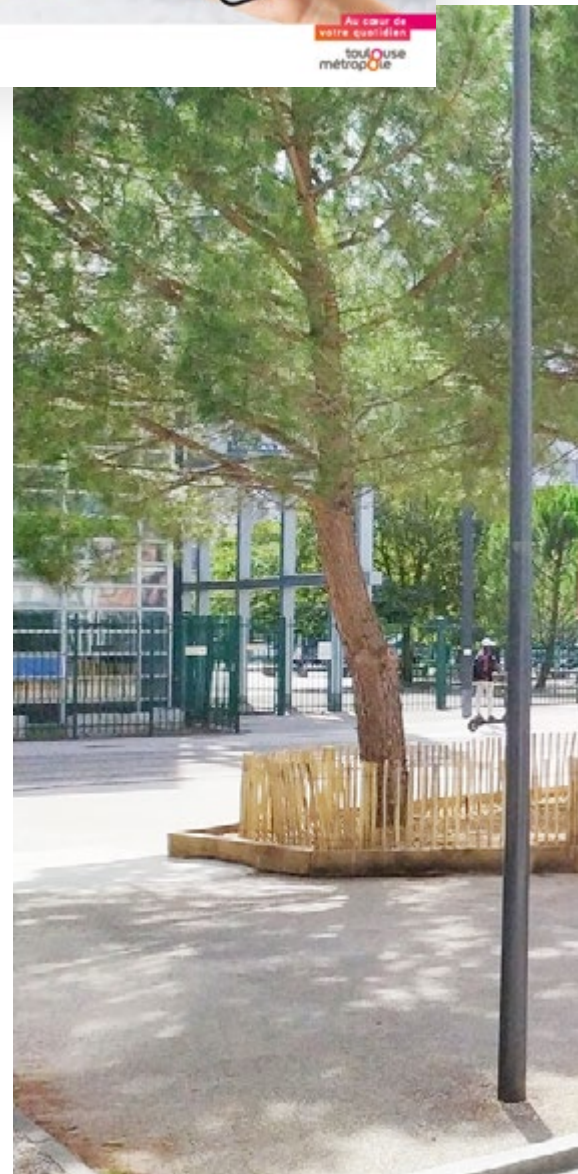
Une communication spécifique a été mise en place pour les quartiers suivants: **Aéroport Bonnetoy, Barrière de Paris - Toulouse Lautrec, Ormeau, Labège, Verdier - Grand Rond, Limayrac, Montaudran, Tracé du tram, Ramonville**

Une nouvelle application « Parlons travaux » a été développée, offrant aux riverains/usagers un accès aux informations sur les chantiers, des alertes sur les perturbations, et la possibilité de signaler incidents et dysfonctionnements dans leurs quartiers. Cette application a pour objectif de faciliter le dialogue entre les équipes de chantier et les gestionnaires de l'espace public, pour des réponses adaptées et rapides.



Un nouveau train travaux

Rennes Métropole, la Métropole Européenne de Lille et Tisséo Collectivités ont convenu d'investir dans la conception et la fabrication d'un nouveau « train travaux », visant à réduire les coûts financiers associés à l'entretien et à la réparation de leurs systèmes de métro automatique de type VAL. Rennes Métropole a été désignée pour coordonner ce projet de groupement.





Le parvis des Arènes repensé

Suite à une expertise de la structure du parking mitoyen, des pins parasols ont été retirés pour des raisons de sécurité des voyageurs, ce qui a permis d'alléger la charge sur une poutre de soutènement. Parallèlement, Tisséo et la Mairie de Toulouse collaborent pour repenser cet espace dans le cadre du plan d'actions « Toulouse + Verte », visant à rafraîchir la ville et à améliorer le cadre de vie.

UN AMÉNAGEMENT PAYSAGER TEMPORAIRE A ÉTÉ RÉALISÉ, EN AOÛT, SUR LE PARVIS DE LA STATION « ARÈNES » AFIN DE RENDRE L'ESPACE PLUS ACCUEILLANT POUR LA COUPE DU MONDE DE RUGBY.



Téléo et tramway

En 2023, Téléo a fêté son premier anniversaire. Pour célébrer cet événement, Tisséo Voyageurs a lancé un escape-game intitulé « Les secrets de Téléo » ainsi qu'un ticket découverte, offrant aux voyageurs de nouvelles façons de découvrir et d'apprécier le téléphérique urbain de Toulouse. Du côté du tramway, l'année a été ponctuée par plusieurs événements marquants, notamment l'arrêt du T2, la construction d'un nouveau terminus à Odysud sur la ligne T1 et la présentation du nouveau design pour les futures rames.



Téléo

Un an déjà !

Pour célébrer son premier anniversaire et les 1,6 millions de voyageurs qui ont emprunté Téléo au cours de cette année, une campagne de communication a été lancée sur le réseau et les réseaux sociaux pour remercier tous les utilisateurs, qu'ils voyagent quotidiennement ou occasionnellement.

À l'occasion de cet anniversaire, Tisséo Voyageurs a lancé un jeu intitulé « Les secrets de Téléo », en collaboration avec la société Granhota Games.

Ce jeu d'énigmes et d'aventures en extérieur est conçu pour divertir les voyageurs, les familles, les touristes, les entreprises et les groupes d'amis, offrant ainsi une nouvelle manière de découvrir le téléphérique urbain de Toulouse.





Une référence nationale et internationale

Téléo contribue au rayonnement de Toulouse tant sur le plan national qu'international. Depuis son inauguration, de nombreuses délégations ont fait le déplacement pour visiter et échanger sur la mise en place d'un téléphérique en milieu urbain.

Parmi elles figurent des institutions telles que la Commission Européenne, la Mairie et l'Agglomération d'Avignon, la Région Île-de-France, la Métropole Nice Côte d'Azur, ainsi que des associations telles que Cobaty et Futura-Mobility, et des entreprises comme OITAF, Kéolis et Transdev. Des établissements scolaires : les Lycées Bellevue (Toulouse) et Pierre-Paul Riquet (Saint-Orens) ont également manifesté leur intérêt.

Un nouveau ticket découverte

La moitié des trajets effectués sur Téléo sont réalisés par des abonnés pour des déplacements domicile-travail, tandis que l'autre moitié est assurée par des voyageurs occasionnels, principalement pour des loisirs. Pour répondre aux besoins de cette dernière catégorie, un billet découverte a été lancé le 21 avril 2023, au prix de 3,50 €. En seulement 15 jours, 2 615 billets ont été vendus, représentant 6 % des validations effectuées avec un billet aller-retour sur Téléo.

50 % des déplacements sont domicile-travail

Un mode intégré au réseau

Deux tiers des voyageurs de Téléo effectuent une correspondance avec un mode de transport Tisséo, principalement le métro B (63 %), ainsi que le Linéo 5 (9 %) et la ligne 25 (6 %). Environ 15 % des voyageurs optent pour une correspondance en voiture, utilisant pour l'essentiel le P+R d'Oncopole. Enfin, environ 3 % des voyageurs effectuent une correspondance à vélo, en utilisant le P+V d'Oncopole, en stationnant leur vélo à UPS ou en embarquant leur vélo à bord de Téléo.

63 % des voyageurs effectuent une correspondance avec la ligne B



CHIFFRES CLÉS

- **3 stations** desservies en 10 min
- **34 personnes** par cabine
- **15 cabines** en ligne
- **100 %** accessible
- **100 %** électrique
- **5 pylônes**

Tramway

Fin de la ligne T2, de nouvelles options pour la desserte de l'aéroport

Depuis le 5 juin, le tramway T2 est interrompu pour permettre la construction de la future station « Blagnac » de la Ligne C. La « Ligne Aéroport » devrait ouvrir en 2026. Pendant cette période, pour se rendre à l'aéroport, plusieurs options sont disponibles :

- la navette aéroport, avec une fréquence renforcée,
- la nouvelle ligne 31 connectées à deux stations de la ligne T1,
- la ligne 30, dont l'itinéraire a été modifié pour desservir la station de tram « Odysseus ».

Cette interruption a entraîné une baisse de fréquentation d'environ 30 % dans le secteur, ce qui est typique lorsqu'un mode de transport lourd, comme le tramway, est remplacé par un mode plus classique comme le bus.

Un nouveau terminus pour la ligne T1, une fréquence augmentée

Sur la ligne T1, le nouveau terminus à Odysseus a permis de renforcer la fréquence de passage du tramway en direction de Blagnac. Avant le 5 juin, les trams circulaient toutes les 9 minutes. Désormais, en heures de pointe, un tram passe toutes les 4 minutes et 30 secondes, offrant une meilleure disponibilité et un service plus régulier aux voyageurs.



UN TRAM PASSE TOUTES LES 4 MINUTES ET 30 SECONDES



Ligne Aéroport, un design imaginé par l'agence Avant-Première

Pour répondre aux dernières normes de sécurité du STRMTG (Service Technique des Remontées Mécaniques et des Transports Guidés), un nouveau nez de rame a été spécialement conçu. L'intérieur de la rame a été décliné sur le modèle du téléphérique et des lignes urbaines existantes pour homogénéiser l'identité visuelle du réseau. À l'extérieur, la livrée reprend les codes graphiques de la navette aéroport, adoptant une teinte cuivrée distinctive.

Voici les principales caractéristiques :

- 32 m de long
- 2,4 m de large
- 187 places, dont 40 assises
- 5 caisses articulées composent la rame
- 6 portes latérales, dont 4 doubles

À noter

Étant donné qu'il s'agit d'un groupement de commandes, de nombreux éléments sont partagés avec les tramways des villes de Brest et de Besançon, tels que le pupitre de conduite, le pare-brise et les portes latérales

Alstom, fournisseur des nouvelles rames

Lors du Comité syndical du 5 avril, le marché de fourniture des rames de tramway a été attribué à Alstom pour un montant total de 78 258 267,59 € HT. Ce marché concerne 22 rames réparties entre les métropoles de Brest, Besançon et Toulouse, dans le cadre d'un groupement de commandes.

Pour Toulouse, cet achat porte sur 9 rames de la gamme Citadis, pour un montant de 31 617 739,78 € HT. Six de ces rames seront dédiées à la ligne Aéroport, tandis que trois autres renforceront l'offre sur la ligne T1.

6 rames pour la ligne Aéroport et 3 pour la ligne T1

CHIFFRES CLÉS

- Nombre de validations T1 : **9 823 334**
- Nombre de validations Téléo : **1 532 395**

Réseau BUS

L'année 2023 a été marquée par le lancement du onzième Linéo, témoignant de l'engagement continu pour renforcer les services de transport en commun et répondre aux besoins croissants de la population. La signature de la convention de financement pour la future Ligne Express Muret (LEX) – Toulouse Basso Cambo donne le top départ du projet. La fréquentation du réseau a été boostée par la Coupe du Monde de rugby !

Lancement du Linéo 11

Le 2 janvier, le 11^e Linéo est lancé, reliant le complexe sportif de Frouzins à la station de métro Basso Cambo sur la ligne A. Ce nouveau service, opérant de 5 heures à 0h30 en semaine et jusqu'à 1 heure les jeudis, vendredis et samedis, dessert les quartiers Guilhermy à Toulouse, Cugnaux, Tournefeuille, Villeneuve Tolosane et Frouzins. Il offre une fréquence de 9 minutes en heures de pointe et 12 minutes en heures creuses.

L'arrivée du Linéo 11 a entraîné une optimisation des dessertes :

- extension de la ligne 87,
- renforcement de la ligne 58 avec des passages supplémentaires entre Muret et Seysses,
- création des 85 et 321.

La fréquentation a augmenté de 19 % entre septembre 2022 et 2023.

**IL EST UTILISÉ
QUOTIDIENNEMENT
PAR 5 000
VOYAGEURS**



LINÉO EN CHIFFRES

- **110 000** voyageurs transportés par jour
- **19 communes** desservies, bénéficiant à 311 000 habitants et 201 000 emplois
- **+30 % de fréquentation** en moyenne sur le corridor (+10 à 50 % selon les lignes)
- **91 % de voyageurs satisfaits** de la desserte (source enquête clientèle 2018-2019)
- **49 % des utilisateurs** déclarent préférer Linéo à un bus classique
- **400 m** distance de l'aire d'influence des lignes Linéo
- **120 km** de lignes
- **59 km** de voies réservées au bus aménagées
- **100 M€ d'investissements** pour les 10 premiers Linéo



Réseau soirée : le Linéo 11 (Basso Cambo <> Frouzins Complexe sportif) et la ligne de bus 19 (Borderouge <> Place de l'Indépendance) viennent compléter l'offre de soirée.

Une desserte plus attractive au Nord-Ouest

Depuis le 4 septembre, les habitants d'Aussonne, Cornebarrieu, Mondonville et Seilh bénéficient d'une desserte améliorée :

- **3 nouvelles lignes de bus régulières (71, 74, 75)** fonctionnent du lundi au vendredi toute l'année, avec des départs toutes les 30 minutes aux heures de pointe.
- **1 service TAD 170** vient en complément. Il est disponible en semaine, reliant des arrêts dans ces communes à Colomiers Gare et à Aéroconstellation, avec des départs toutes les 30 minutes aux heures de pointe.
- **1 service TAD 171** dessert Cornebarrieu, Mondonville et Seilh le week-end et en soirée, avec des départs toutes les 30 minutes le samedi, toutes les heures le dimanche, et quatre départs en soirée à 21h30, 22h30, 23h30 et 0h30.

Ces changements permettent des temps de trajet plus courts vers Blagnac et Colomiers, grâce à des lignes mieux organisées. Environ 80 arrêts seront aménagés d'ici 2024 pour améliorer encore cette desserte.

À compter du 4 septembre 2023,
vosre réseau BUS évolue !

BUS 71 74 75
TAD 170 171

Aussonne
Beauzelle
Colomiers
Cornebarrieu
Mondonville
Seilh

Découvrez toutes les nouveautés réseau de la rentrée sur tisseo.fr !


On va où aujourd'hui?

Des évolutions sur l'agglomération du Muretain

Déployé en janvier 2018, le schéma de desserte du Muretain Agglo a fait l'objet d'un bilan à l'été 2022 après 4 ans de fonctionnement. L'analyse des fréquentations a permis de proposer des évolutions de desserte :

- **La ligne 304** offre désormais des passages toutes les 30 à 35 minutes du lundi au vendredi, tandis que son service reste inchangé le samedi.
- **La ligne 310** propose désormais deux départs le matin depuis Estantens vers le Lycée et la gare de Muret, ainsi que deux départs l'après-midi depuis la gare et le lycée de Muret vers Estantens, du lundi au vendredi.

- **Une nouvelle ligne, la 318**, relie la commune de Lamasquère à la Gare de Muret, avec une offre d'une vingtaine de départs quotidiens du lundi au vendredi. Expérimentation
- **La ligne 320** est prolongée jusqu'au terminus « Muret Sans Souci » pour faciliter la connexion avec la ligne 301.

FRÉQUENTATION DE CES SERVICES EN DÉCEMBRE 2023

- **ligne 304** ≈ 110 validations/jour
- **ligne 310** ≈ 15 à 20 validations/jour
- **ligne 318** ≈ 15 validations/jour
- **ligne 320** ≈ 220 validations/jour

Convention signée pour la future LEX

Le 5 avril 2023, Tisséo Collectivités a signé une convention de financement avec l'AFITF (agence de financement des infrastructures de transport de France) pour la Ligne Express Muret (LEX) - Toulouse Basso Cambo, soutenue par l'État dans le cadre du plan France Relance.

La LEX reliera Muret, Roques, Portet-sur-Garonne et Toulouse, desservant des zones avec 20 000 habitants et 26 500 emplois en 2030 dans un rayon de 500 mètres autour des stations, et avec 3 000 élèves de l'enseignement secondaire (évaluation 2021). Elle offrira de nombreuses connexions avec le réseau structurant, notamment avec 20 lignes de bus, et des aménagements spécifiques pour améliorer sa performance.

Les travaux commenceront en 2024 pour une mise en service en 2025. La ligne express fonctionnera de 6h à 21h avec des passages toutes les 60 minutes en heure creuse, toutes les 30 minutes en heure de pointe et toutes les 15 minutes en hyperpointe. Elle circulera également le samedi et pendant les vacances scolaires.

CHIFFRES CLÉS

- **Coût : 13,5 M€** avec une subvention de 2 130 000 € de l'AFITF.
- **Longueur : 17 km**
- **Nombre de stations : 15**

**20 000
HABITANTS
ET 26 500
EMPLOIS
DESSERVIS**

ICI ON AMÉNAGE LA 1ÈRE LIGNE DE BUS EXPRESS
Gare de Muret > Métro A Basso Cambo

MISE EN SERVICE: 2025

en 35 MIN

4 communes desservies : MURET > ROQUES > PORTET > TOULOUSE

CONNEXIONS :

- SNCF - gare de Muret
- L5 L4 L11
- M-A Basso Cambo

tisséo AFITF Muretain Toulouse métropole

Vers une meilleure circulation à Tournefeuille

Toulouse Métropole a mené des études pour faciliter la circulation des bus sur la route Métropolitaine 50 à Tournefeuille. Ces études visent à encourager l'utilisation des transports en commun, des deux-roues et des piétons en prévoyant des aménagements urbains et paysagers.

Navette aéroport, un nouveau système de priorité aux feux

Depuis 2007, Tisséo a mis en place un système de priorité aux feux pour les bus, utilisant des équipements émetteurs-récepteurs. Il vise à améliorer la régularité du réseau et à réduire les retards, surtout aux heures de pointe. Cette solution est limitée aux véhicules de Tisséo et non interoperable avec d'autres systèmes.

Pour pallier ces limitations, une expérimentation de la technologie émergente V2x, basée sur la communication entre véhicules et infrastructure, s'est déroulée entre février et l'été 2023. Cette expérience, menée sur la navette aéroport et six carrefours à feux entre Compans Caffarelli et le pont des Catalans, compare la priorité actuelle avec la nouvelle solution, incluant des fonctionnalités telles que l'information du conducteur sur le délai de priorité

En 2023, des réunions de concertation ont eu lieu à Tournefeuille. Les premiers travaux d'aménagement sont prévus pour septembre 2024.



Parc bus, quelle évolution dans les dix prochaines années ?

Depuis 10 ans, Tisséo Collectivités a abandonné l'achat de bus diesel au profit du GNV (Gaz Naturel pour Véhicules), qui représente maintenant plus de 60 % de son parc de près de 600 bus.

Des investissements significatifs ont été réalisés sur les trois sites de maintenance pour accueillir cette transition énergétique : stations de compression du gaz, réseaux de distribution, perches pour brancher les bus, mises aux normes ATEX,...

Les nouvelles réglementations imposent l'acquisition de 50 % de bus électriques à très faibles émissions (VTFE) à partir de 2025, ce qui nécessite une révision complète de la stratégie énergétique. Pour cela, un bureau d'études, INDDIGO/IMING, a été mandaté pour nous conseiller. Une équipe projet, impliquant la direction des finances et les directions techniques a été mise en place pour mener à bien cette transition. L'étude, débutée en novembre 2023, vise à présenter les recommandations au Comité Syndical en décembre 2024.

Une fréquentation en hausse

- + 26 % de fréquentation pour le secteur nord-ouest entre septembre 2022 et 2023, suite à sa restructuration de la rentrée.
- + 113 % sur la navette aéroport : depuis l'arrêt du T2 en juin dernier et la possibilité de payer son titre de transport par carte bancaire.

L'EFFET « COUPE DU MONDE DE RUGBY » À CHAQUE MATCH :

- **+25 000** validations
- **4 500** supporters
- **+1 500 à 2 000 véhicules** supplémentaires garés dans les P+R à accès réglementé (hors Zénith)
- **+10 % de la fréquentation** du métro pendant la Coupe du Monde



Un réseau accessible

Depuis 2016, Tisséo a engagé plus de 33 millions d'euros dans l'accessibilité du réseau, dont près de la moitié pour rendre les arrêts de bus prioritaires accessibles.

En 2023, plus de 3 millions d'euros ont été investis dans l'amélioration de l'accessibilité pour tous.

Les nombreuses actions de Tisséo Collectivités portent leurs fruits, comme en témoigne la progression constante de l'utilisation des transports en commun par les personnes en situation de handicap. En 2023, le nombre de clients a augmenté de 14 % par rapport à l'année précédente, démontrant le résultat positif des initiatives d'accessibilité mises en œuvre.

Accessibilité des ascenseurs sur la Ligne A

Une nouvelle phase du programme de renouvellement du Parc Ascenseurs Tisséo a débuté en août 2023 et se poursuivra jusqu'en juin 2025. Cette opération vise à remplacer certains ascenseurs sur la ligne A, ainsi qu'à moderniser l'interphonie, le câblage et certains édicules extérieurs. Au cours de cette période, 12 ascenseurs seront remplacés, avec une durée moyenne d'indisponibilité de 3 mois par appareil.

Les nouveaux ascenseurs seront améliorés pour répondre aux normes d'accessibilité en vigueur, offrant une largeur de passage libre accrue de 90 cm (au lieu de 80 cm), une vidéosurveillance en cabine. À l'occasion des opérations de remplacements, les pièces détachées des anciens ascenseurs seront récupérées pour assurer la maintenance des appareils existants jusqu'à leur remplacement définitif d'ici 2025.

Tisséo possède un parc de 138 ascenseurs, dont 6 dans les P+R silos, 1 sur le TCSP Ramonville et 3 sur Téléo, avec une moyenne d'âge de 16 ans. À ce jour, 87 ascenseurs ont été mis aux normes et 24 ont été remplacés dans le cadre du programme REPAT.

NOUVEAUX PICTOGRAMMES POUR DEUX STATIONS TÉLÉO

Deux nouveaux pictogrammes ont été conçus et installés dans les stations « Hôpital Rangueil-Louis Lareng » et « Oncopole-Lise Enjalbert », suite à l'approbation des membres de la CARUT (Commission Accessibilité Réseau Urbain Tisséo). À la station Hôpital Rangueil, le choix du pictogramme représentant une ambulance rend hommage à Louis Lareng, le précurseur du SAMU (Service d'Aide Médicale Urgente). Quant à la station Oncopole, le pictogramme représente une molécule en mémoire de Lise Enjalbert, une éminente professeure de virologie qui était également une artiste peintre et historienne française.



Mobibus

Tisséo Mobibus est un service de transport dédié aux personnes atteintes d'un handicap qui ne peuvent pas utiliser les moyens de transport classiques. Doté d'une flotte spécialement aménagée, Mobibus répond aux besoins des usagers dans la zone géographique couverte par Tisséo. Depuis le 1er juillet 2019 le service a été confié à l'entreprise TPMR Toulouse pour une période de six ans. L'année 2023 a été caractérisée par une très forte augmentation de la demande de transports.

TROIS TYPES DE SERVICE PROPOSÉS

- Le service « porte à porte » assure la prise en charge de l'utilisateur depuis sa porte de départ jusqu'à sa destination. Si nécessaire, le conducteur accompagnateur fournit une assistance à la personne handicapée.
- Le service « d'adresse à adresse » offre une prestation sans accompagnement, avec une prise en charge et une dépose sur trottoir.
- Le service « Le Lien » propose la dépose des usagers vers les arrêts ou les stations du réseau principal.

CHIFFRES CLÉS

SERVICE MOBIBUS

- **3 111** utilisateurs actifs
- **146 521** voyages/an
- **1 130 889 km** commerciaux
- **70 véhicules** adaptés
- **7,8 M€** coût de fonctionnement
- **316 238 €** de recettes

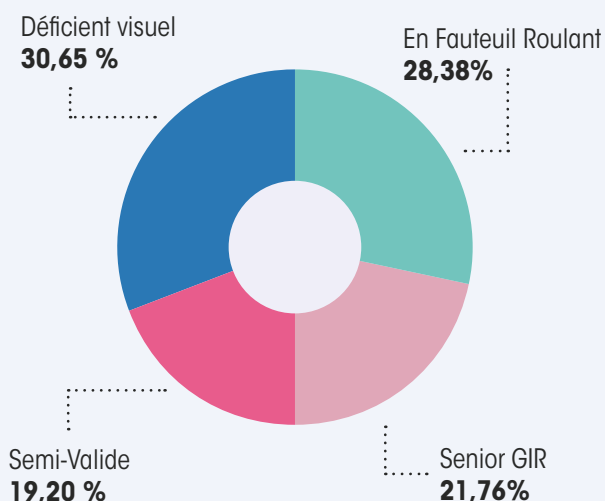
ANIMATION

- **3** comités de suivi
- **4** commissions d'accès
- **1** comité tripartite Qualité
- **1** enquête satisfaction usagers

RÉPARTITION DES 138 388 VOYAGES ANNUELS PAR TYPE DE SERVICE

Transports " Porte à porte "	48,4%
Transports " Adresse à adresse "	51,5%
Transports " Le Lien "	0,1%

RÉPARTITION DES VOYAGES PAR TYPE DE PROFIL





Écomobilités et innovations

L'engagement de Tisséo auprès des entreprises

Depuis plus de vingt ans, Tisséo Collectivités accompagne les employeurs dans l'élaboration de leur Plan de Mobilité, en réponse aux enjeux de réduction des émissions de gaz à effet de serre et de développement durable. L'accompagnement au changement de comportement est devenu un levier essentiel pour agir sur les pratiques de déplacement des salariés. Une équipe de management de la mobilité guide les employeurs dans la méthodologie, les enquêtes, l'analyse et la mise en œuvre de leur plan d'action, et a formé 120 référents mobilité employeur.

En 2023, parmi les 43 employeurs accompagnés, un tiers sont de très grands employeurs (plus de 1 000 salariés) et un autre tiers sont de petits employeurs (moins de 250 salariés).

Pour renforcer les échanges et faciliter l'accès à l'information, une newsletter mensuelle est publiée sur la plateforme [Commuteo.info](https://www.commuteo.info), dédiée aux employeurs en démarche de plan de mobilité. Cette initiative vise à partager les actualités écomobilité, l'agenda, des chiffres clés, la boîte à outils, etc.

À ce jour, Tisséo accompagne 350 employeurs, représentant 257 831 salariés, dans cette démarche

CHIFFRES CLÉS

- **112 établissements** accompagnés en plan de mobilité employeur (134 948 salariés)
- **22** nouvelles demandes d'accompagnement
- **5** mardis de la mobilité
- **58** webinaires en entreprise
- **1 enquête** référents mobilité employeur
- **1** workshop
- **2** sessions de formations référents et CME sur l'accompagnement au changement (formation et fresque de la mobilité)
- **1** mardi de la mobilité thématique

Des partenariats stratégiques

Tisséo Collectivités s'engage dans des partenariats stratégiques avec des acteurs clés du monde économique et éducatifs pour promouvoir la transition vers une mobilité plus durable.

En 2023, des accords ont été conclus avec la Chambre de Commerce et d'Industrie de Toulouse ainsi que l'Université de Toulouse. De plus, plusieurs interventions significatives ont été réalisées lors de rencontres organisées par les partenaires, marquant ainsi une volonté commune de promouvoir des solutions de mobilité respectueuses de l'environnement.

Quelques partenaires

ADEME - CARSAT - CCI Toulouse - CENTAURE - CEREMA - CITIZ - Club d'Entreprise du Muretain - Club Entreprise Réussir - Club Entreprise Sécurité Routière - Être Mobile c'est Permis - Happy Club - JCDecaux - La Mêlée Numérique - PREVALY - Relais d'entreprise - VéloToulouse...

Les Trophées Écomobilité : palmarès

Depuis douze ans, Tisséo Collectivités valorise les Plans de Mobilité Employeurs menés par des établissements publics et privés dans le domaine du management de la mobilité. Les Trophées Écomobilité ont pour objectif de récompenser les démarches exemplaires en évaluant les dispositifs mis en place et en encourageant le déploiement des actions.

Lors de l'édition 2023, quatre établissements ont été récompensés pour la qualité de leurs initiatives écoresponsables et de leurs Plans de Mobilité Employeur :

- Un Trophée « Management de la mobilité » a été décerné ex aequo à la Ville de Blagnac et à Daher.
- Un Trophée « Coup de pouce » a été attribué à la Clinique Saint-Exupéry.
- Un Trophée « Objectif zéro carbone » dans la catégorie « modes actifs » a été remis à Mews Partners.

Une convention de partenariat avec la CCI

Tisséo Collectivités et la CCI Toulouse Haute-Garonne envisagent de collaborer étroitement pour mettre en œuvre des actions concrètes visant à sensibiliser et accompagner les établissements publics et privés dans l'adoption de pratiques de mobilité plus durables. Ces initiatives visent à réduire les émissions de CO2 résultant des activités des TPE-PME et à favoriser des changements positifs dans leurs modes de déplacement.

Un partenariat de PMIE Université de Toulouse

Tisséo Collectivités accompagne l'Université de Toulouse pour élaborer un plan de mobilité adapté aux besoins de ses 100 000 étudiants et 20 000 membres du personnel, répartis dans 11 villes et 8 départements de la région Occitanie.

Des interventions régulières

L'engagement de Tisséo en faveur de la promotion de solutions de mobilité respectueuses de l'environnement s'est concrétisé à travers diverses interventions lors d'événements :

- les Tables rondes mobilités les 19 et 20 avril (Crédit Agricole),
- la Journée événementielle le 25 mai (CCIT),
- la Rencontre Mobilités le 28 juin (CCIT),
- le Séminaire de l'Agence d'Attractivité le 4 juillet,
- le Salon SEMOB by Preventice les 19, 20 et 21 septembre (Club Sécurité Routière),
- le Forum Mobilité le 14 septembre (Happy Club de Basso-Cambo),
- les Journées ZFE-m les 20 et 21 novembre (ADEME),
- les Rencontres Métropolitaines du PLIE le 5 décembre (TM - Sicoval).



Les services vélos se développent

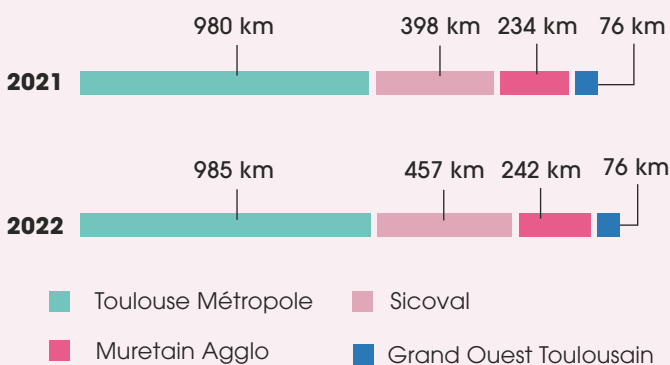
Un dispositif d'observation du vélo : des tendances intéressantes

Le dispositif s'est étendu avec l'activation de 14 nouveaux compteurs, contre 6 l'année précédente. Il permet une meilleure compréhension des pratiques cyclistes sur divers sites de l'agglomération. Dans le détail, les passages de cyclistes ont augmenté respectivement de 14 % et 11 % en un an aux compteurs de Bonrepos et de Port Saint-Étienne. Les axes les plus fréquentés sont l'avenue des Minimes, de Grande-Bretagne et le canal du Midi.

Certains compteurs révèlent des tendances intéressantes aux heures de pointe. Par exemple, le compteur du giratoire de La Crabe, dans la zone aéroportuaire, enregistre en moyenne 1 210 cyclistes, mais ce nombre monte à 2 700 en heure de pointe le matin. De même, le compteur de l'avenue Latécoère à Blagnac a enregistré une pointe à 1 400 cyclistes en heure de pointe, contre une moyenne de 682.



ÉVOLUTION DU LINÉAIRE CYCLABLE



Une future Station V à Muret

Tisséo Collectivités et le Muretain Agglo travaillent à la création d'une nouvelle Station V à Muret. Un groupement de commande a été approuvé pour choisir le gestionnaire du service vélo. La station sera située au 35, Avenue Pierre II d'Aragon à Muret, à proximité de la gare afin de favoriser l'intermodalité. L'objectif est d'ouvrir au public fin 2024/début 2025.

CHIFFRES CLÉS

ANIMATIONS RÉGULIÈRES SUR SITE ET HORS SITE (STATION V MOBILE)

- **19 animations** à destination des employeurs et salariés.
- **3 animations** grand public (fête du vélo, apéros-concerts et marchés de plein vent).
- **6 animations** auprès de publics scolaires.
- **Tous les 1^{er} jeudis et 1^{er} 3^e mardis de chaque mois**, soit deux fois par mois, un atelier participatif est organisé pour permettre aux participants d'apprendre à réparer leur vélo en toute autonomie.

DES PRESTATIONS DE SERVICES VÉLO

- **1 591 heures** d'ouverture au public.
- **912 services** délivrés sur la première année, (+31 % vs 2021/2022).
- **La location de vélos** demeure la principale activité, représentant **47 %** des services offerts, suivie de la réparation et du marquage Bicycode (17 %), ainsi que de la location d'emplacements dans le parc à vélos (9,5 %).
- **430 actes** de location de vélo, en forte hausse, dont **65 %** pour des vélos à assistance électrique.
- **94 contrats** pour l'usage du parc de stationnement vélo.

Toujours plus de cyclistes et d'infrastructures vélo dans l'agglomération toulousaine

La troisième édition de l'Observatoire des Mobilités Cyclables confirme la croissance de la pratique du vélo et des infrastructures dédiées dans l'agglomération toulousaine.

Voici les principaux points à retenir :

- Aménagement de 100 kilomètres supplémentaires de pistes cyclables au cours de l'année écoulée.
- Augmentation de 880 places de stationnements sécurisés pour les vélos en un an, principalement dans des parkings souterrains ou en silo, portant le total à 3 190 places.

De nouveaux services aux voyageurs incitatifs

La validation avec carte bancaire

Depuis l'été 2022, les voyageurs ont la possibilité d'utiliser leur carte bancaire, leur smartphone ou leur montre connectée, équipé d'une application de paiement sans contact comme titre de transport dans la Navette aéroport. Cette initiative novatrice sera généralisée sur l'ensemble du réseau au début de l'année 2024. Pour concrétiser cette avancée technologique, un chantier d'envergure a été lancé en 2023 : l'installation de 1650 valideurs open-payment sur tout le réseau (métro, bus, tram, téléphérique).

En facilitant le paiement sans contact dans les transports toulousains, nous sommes convaincus d'attirer plus d'usagers.

Jean-Michel Lattes, Président de Tisséo Collectivités et Tisséo Ingénierie

CHIFFRES CLÉS

LES P+V DE PLUS EN PLUS FRÉQUENTÉS

- **78 586 validations**
- **+ 46 % par rapport à 2022**

LES PARKINGS VÉLOS

- **3 190 places** (+45 % depuis 2021)
- **17 gares équipées** (1 122 places)
- **8 pôles d'échanges Tisséo** (504 places)
- **20 parkings** en ouvrage avec offre de stationnements vélo (1 564 places)

STATIONNEMENT SUR VOIRIE

- **Toulouse Métropole : 12 698 places** (+9 % depuis 2021)
- **Sicoval : 916 places**
- **Muretain : 1 124 places**

Montez, validez avec votre CB, voyagez seul ou à plusieurs !

Get on, tap your bank card on the reader, travel alone or as a group!

NOUVEAUTÉ

/ New

Voyagez jusqu'à 5 personnes avec la même carte.
Travel with up to five people on the same card.



Expérimentation
Navette aéroport

BUS
✈️

Expérimentation
Airport shuttle

AVEC LE PAIEMENT MULTI-VOYAGEURS, TISSÉO INNOVE TOUJOURS PLUS.
En famille, entre amis, entre collègues... vous pouvez utiliser une seule carte bancaire ou votre smartphone pour emprunter la navette aéroport, jusqu'à 5 voyageurs (le titulaire de la CB + 4 voyageurs).

*TISSÉO IS INNOVATING ONCE AGAIN WITH ITS GROUP PAYMENT OPTION.
If you're with family, friends or colleagues, you can use the same bank card or smartphone on the airport shuttle to pay for up to five travellers (the cardholder + four others).*








tisseo.fr

Application Tisséo : de nouvelles évolutions

Depuis l'été 2022, les voyageurs ont la possibilité d'utiliser leur carte bancaire, leur smartphone ou leur montre connectée, équipé d'une application de paiement sans contact comme titre de transport dans la Navette aéroport. Cette initiative novatrice sera généralisée sur l'ensemble du réseau au début de l'année 2024. Pour concrétiser cette avancée technologique, un chantier d'envergure a été lancé en 2023 : l'installation de 1 650 valideurs open-payment sur tout le réseau (métro, bus, tram, téléphérique).



CHIFFRES CLÉS

- **317 000** utilisateurs actifs
- **115 495** téléchargements (+ 11 % vs 2023) sur Apple
- **112 164** téléchargements (+ 8 % vs 2023) sur Android
- **14 %** de ventes via le canal digital

**L'APPLICATION
TISSÉO C'EST
317 000
UTILISATEURS
ACTIFS**


Le « Ticket Planète » déployé en cas d'alerte rouge canicule

En 2017, le « ticket Planète » a été instauré dans l'agglomération toulousaine afin de favoriser les déplacements en transports en commun lors des pics de pollution. Ce titre de transport spécial offre la possibilité de se déplacer autant de fois que nécessaire tout au long de la journée sur tout le réseau à l'exception de la Navette aéroport.

En 2023, en réponse aux épisodes de fortes chaleurs de plus en plus fréquents liés au changement climatique, la Mairie de Toulouse a lancé le plan d'actions « Toulouse + fraîche ». Dans le cadre de ce plan, le transport est une priorité, avec pour objectif d'encourager l'utilisation de modes de déplacement alternatifs à la voiture individuelle. À partir du 1^{er} juillet 2023, Tisséo Collectivités a étendu le dispositif « Ticket Planète » aux jours d'alerte rouge canicule. Ce titre de transport offre la possibilité de se déplacer autant de fois que nécessaire tout au long de la journée et est valable de sa première validation jusqu'aux derniers départs du réseau Tisséo, à l'exception de la Navette aéroport.



Les pôles d'échanges



Des places pour l'autopartage

Depuis 2016, Tisséo a pris l'initiative de dédier deux espaces de stationnement sur les parkings relais des Arènes et de Ramonville à des fins d'autopartage. La société Citiz a été sélectionnée pour occuper ces places. En 2024, Tisséo étendra cette initiative en réservant d'autres places de stationnement aux activités d'autopartage. Les parkings relais de Borderouge, Balma-Gramont, Argoulets, Basso Cambo et Oncopôle, ainsi que les parkings relais à accès libre de Ribaute, Tucaut, Castanet La Maladie et Aéroconstellation seront concernés par cette extension. Cette démarche vise à encourager l'autopartage et à faciliter l'accès à ce mode de transport alternatif dans la région.

FRÉQUENTATION DES P+R : EN PROGRESSION PAR RAPPORT À 2022

- 2 215 892 validations
- + 11,3 % par rapport à 2022

Extension du parking Ribaute : 80 % du montant des travaux financés par l'État !

L'Etat vient d'octroyer à Tisséo Collectivités une subvention de 304 000 €, soit 80 % du coût estimé des travaux d'extension (380 000 €). Cette subvention s'inscrit dans le cadre de l'accompagnement du déploiement des Zones à Faibles Émissions (ZFE).

Dès fin 2024, le parking Ribaute, actuellement saturé, sera agrandi de 50 places. Cela va aider à désengorger le parking et renforcer son rôle de lieu de stationnement, notamment pour les usagers de la ligne de bus Linéo 1 venant de l'est de la grande agglomération toulousaine.

Pilotage financier et ressources 2023

2023 : une maîtrise financière confirmée

Tisséo Collectivités affirme son rôle central d'acteur économique de l'agglomération toulousaine en poursuivant sa feuille de route.

La maîtrise des équilibres financiers, démontrée dans les exercices précédents, et ce malgré la crise économique et sanitaire, permet une continuité d'action conforme à la stratégie de mobilité portée par les élus.

NOUVEAU : LE COMITÉ DES FINANCEURS

Le 1^{er} Comité des Financeurs, qui s'est tenu le 2 février, a réuni les financeurs institutionnels des projets Ligne C, Ligne Aéroport Express et Connexion Ligne B, à savoir des représentants de l'État, de la Région Occitanie, du Conseil Départemental de Haute-Garonne et des 4 EPCI membres de Tisséo Collectivités dans le but de partager les avancées des projets. Lors de la dernière séance, les coûts opérationnels ont été réactualisés suite à l'attribution des principaux marchés de génie civil, tenant compte des impacts significatifs de l'inflation et de la hausse des prix de l'électricité. Les résultats en termes de soutenabilité financière ont été présentés.

Un programme d'investissement en hausse

Pour l'année 2023, le programme le programme s'élevait à 676.5 M€ répartis comme suit :

- Mise en œuvre du plan métro : 591,3 M€
- Projets de surfaces (Téléo, Linéo, Lignes Express, P+R) : 17,9 M€
- Rénovation et modernisation du patrimoine de Tisséo : 67,3 M€

Les principales opérations financées en 2023 ont été les suivantes :

- Ligne C + LAE : 508.4 M€
- Connexion Ligne B : 54,3 M€
- Téléphérique Téléo : 5,5 M€
- Projets Linéo 10, 11, 12 et 14 et la Ligne Express Muret : 3,062 M€

Une notation financière positive

En février 2023, l'agence de notation Moody's a accordé une notation Prime-1 au programme de NEU CP de 200 millions d'euros de Tisséo Collectivités, et a confirmé les notations A2/ P-1 d'émetteur à long et court termes. Cette reconnaissance souligne la solidité du plan de financement, notamment avec la 3^e ligne de métro comme pilier central.

Le lancement de ce programme marque une première étape vers la diversification des sources de financement, alors que le programme d'investissement de Tisséo Collectivités va s'intensifier à partir de 2023.

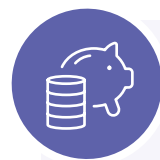
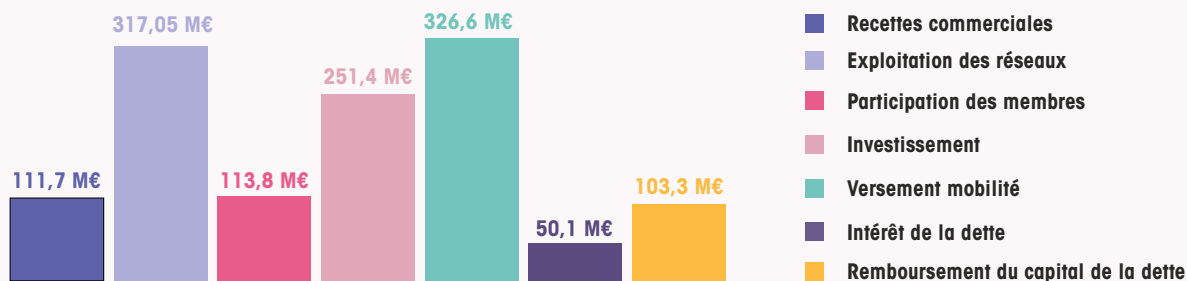
Moody's met en avant plusieurs points :

- une très bonne performance opérationnelle et un profil de liquidité sain et solide.
- une croissance des recettes de fonctionnement stimulée par les hausses du versement mobilité, des recettes tarifaires et des contributions de Toulouse Métropole.
- une gouvernance robuste et une planification budgétaire prudente.
- une attractivité du territoire qui s'appuie sur une planification pluriannuelle élaborée.
- un pic de dette prévu autour de 2028, suivi d'une diminution.
- un score de crédit ESG (environnemental, social, gouvernance) neutre à faible, reflétant une faible exposition aux risques environnementaux, sociaux et de gouvernance, ainsi qu'une forte résilience aux chocs.

Indicateurs 2023



INDICATEURS D'ACTIVITÉS



INDICATEURS FINANCIERS

174,9 M€
D'ÉPARGNE BRUTE

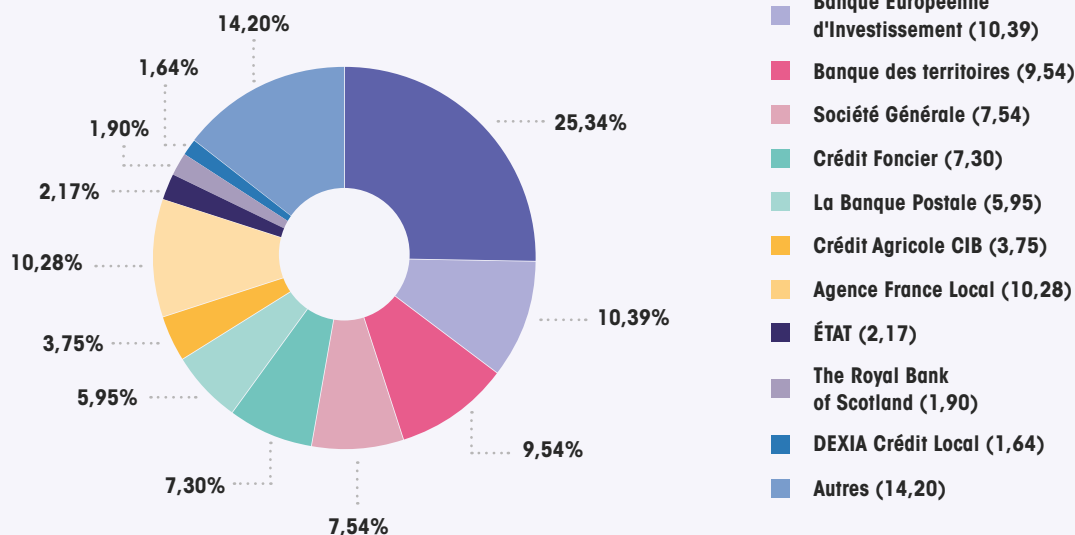
71,6 M€
D'ÉPARGNE NETTE

1 761 M€
ENCOURS DE DETTE RESTANT
AU 31/12/2023

**SUBVENTIONS VERSÉES EN 2023
PAR LES PARTENAIRES POUR UN MONTANT
DE 32,8 M€**

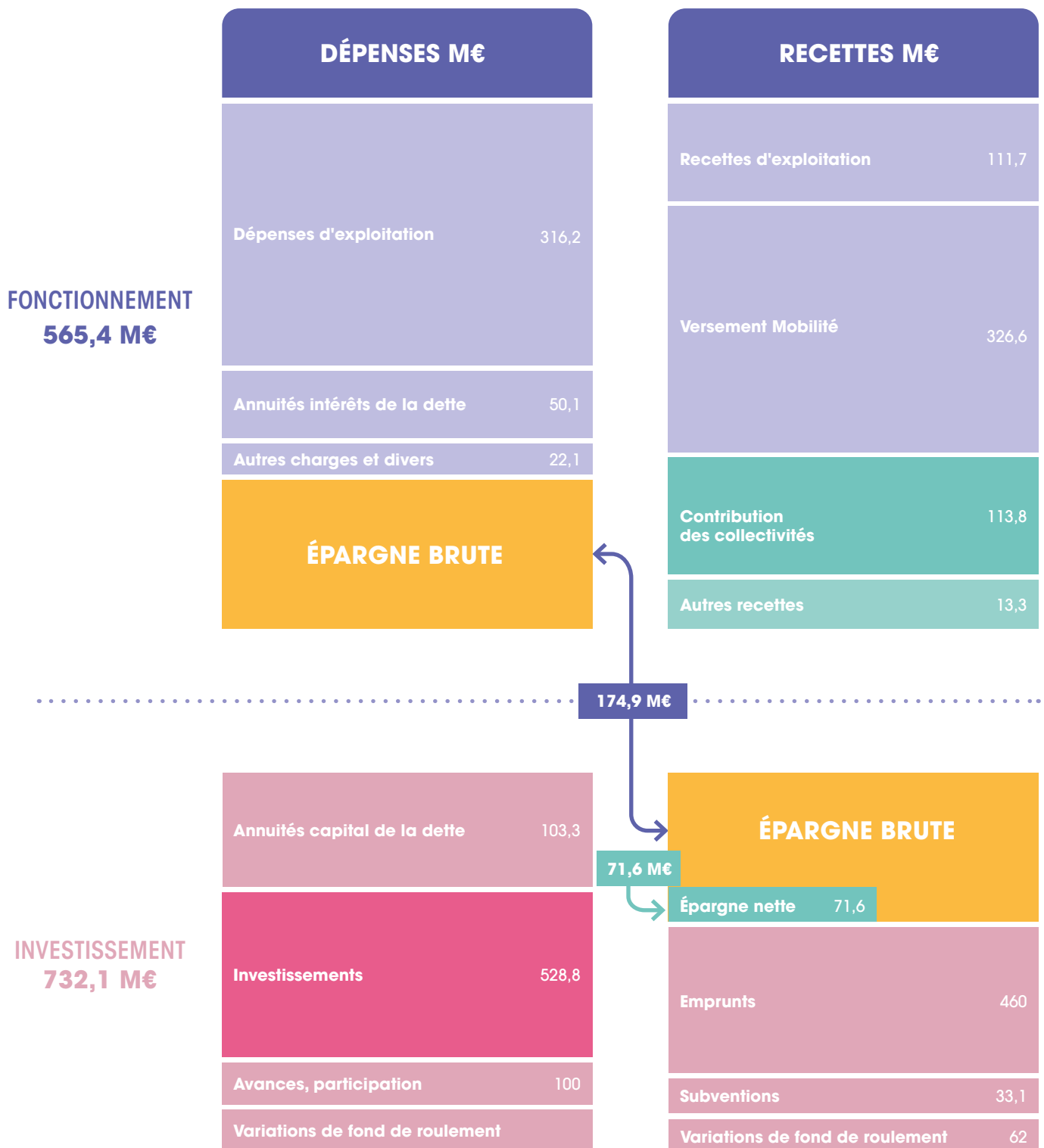


**EN COURS DE DETTE :
1,761 M€ PART DES PRÊTEURS**



Compte administratif 2023

Compte administratif 2023 (en M€ et hors opérations d'ordres)



Perspectives 2024

Institution

Un élargissement du territoire

En juin 2022, les Communautés de Communes des Coteaux de Bellevue (CCCB) et du Grand Ouest Toulousain (CCGOT), dont faisaient jusque-ici partie 9 communes du Syndicat Intercommunal des Transports Publics de la Région Toulousaine (SITPRT), ont demandé à rejoindre Tisséo Collectivités. Leur adhésion a été actée au 1^{er} janvier 2024, élargissant le territoire de Tisséo Collectivités à six nouvelles communes et entraînant la dissolution du SITPRT.

Cette élargissement du périmètre porte le nombre total de communes à 114, avec une augmentation d'environ 20 000 habitants.

Les nouvelles communes pourraient être desservies par le réseau Tisséo dès septembre 2025. Concernant la commune de Lapeyrouse Fossat, un accord transitoire entre Tisséo Collectivités et la Région Occitanie a été convenu pour assurer la desserte jusqu'à septembre 2025.

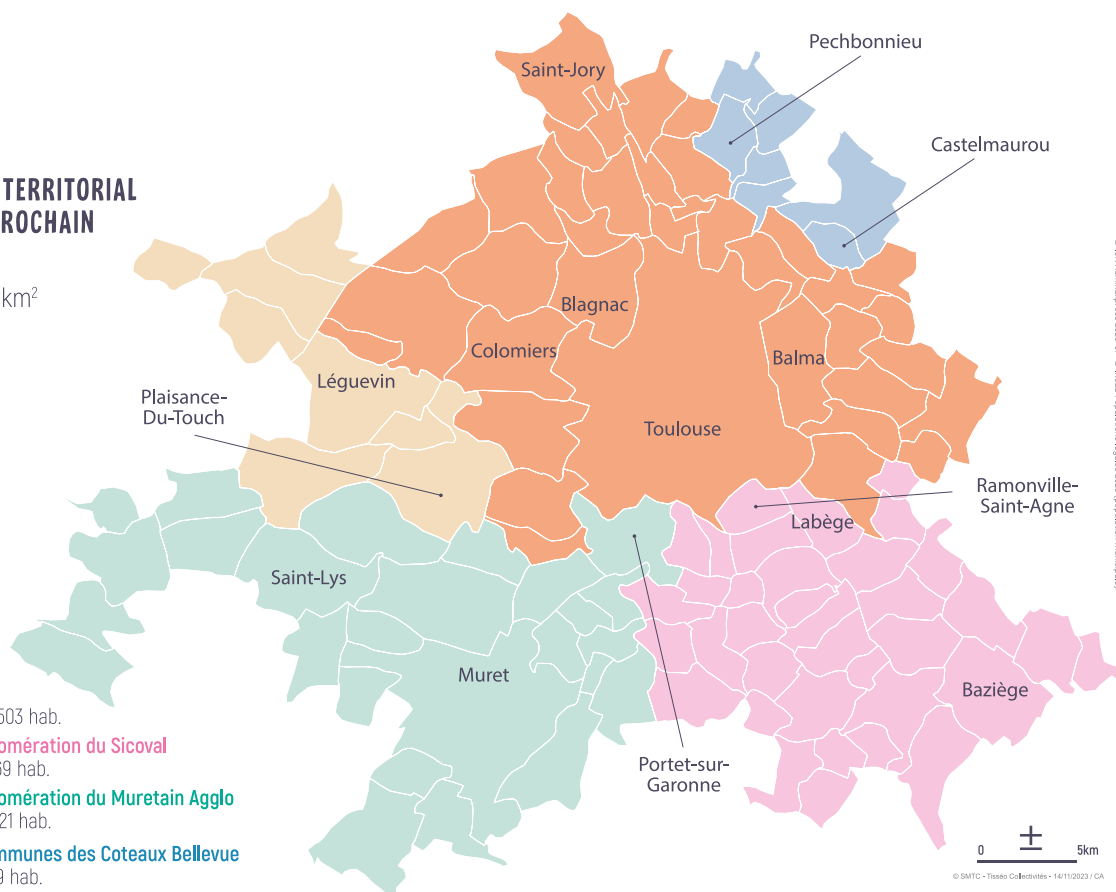
Deux nouveaux élus ont été désignés pour siéger au comité syndical : M. Philippe Guyot, Président de la CCGOT, et M. Patrice Semperboni, conseiller communautaire de la CCCB.

NOUVEAU RESSORT TERRITORIAL ET PÉRIMÈTRE DU PROCHAIN PLAN DE MOBILITÉ

114 communes - 1 198 km²
1 081 161 hab.

ETABLISSEMENTS PUBLICS DE COOPÉRATION INTERCOMMUNALE

-  **Toulouse Métropole**
37 communes - 806 503 hab.
-  **Communauté d'agglomération du Sicoval**
36 communes - 81 269 hab.
-  **Communauté d'agglomération du Muretain Agglo**
26 communes - 124 721 hab.
-  **Communauté de communes des Coteaux Bellevue**
7 communes - 20 899 hab.
-  **Communauté de communes du Grand Ouest Toulousain**
8 communes - 47 769 hab.



© IGN Admécis 2024-07 © INSEE Population légales 2020 (population municipale)

© SMTG - Tisséo Collectivités - 14/11/2023 / CA

Stratégie

Lancement de l'Élaboration du Plan de Mobilité de l'Agglomération

Au premier semestre 2024, une enquête certifiée EMC² fournira un état des lieux de la mobilité, avec des premières conclusions en février et d'autres publications prévues plus tard.

Au second semestre, les objectifs du PDM (Plan de Mobilité) seront définis. Les études multimodales de mobilité (EMM) contribueront à façonner ce projet, en examinant diverses options.

Parallèlement, des efforts seront déployés pour aligner l'urbanisation avec l'offre de mobilité, avec la participation de Tisséo dans la révision du Schéma de Cohérence Territorial et du Plan Local d'Urbanisme et de l'Habitat (PLUIH) de Toulouse Métropole.

Tisséo maintiendra son engagement pour améliorer la qualité de l'air, en participant à la révision du Plan de Protection de l'Atmosphère et en surveillant la qualité de l'air dans le métro.

La commande publique passe au vert

La loi Climat et Résilience de 2022 et la loi Industrie Verte ont renforcé l'intégration du Développement Durable dans la commande publique, mettant l'accent sur les critères environnementaux et sociaux.

Avec une entrée en vigueur prévue pour le 22 août 2026, le gouvernement doit proposer des méthodes de suivi, établir une grille d'analyse des coûts complets des projets et améliorer la prise en compte des critères sociaux et environnementaux. À partir de cette date, le choix de l'offre économiquement la plus avantageuse devra obligatoirement inclure le coût global, en prenant en considération les aspects environnementaux. Chez Tisséo Collectivités, nous avons déjà appliqué ces nouvelles règles :

- le marché Vélos en libre-service (VLS) a retenu des critères d'attribution en matière d'insertion professionnelle et de qualité du plan de management développement durable.
- plusieurs de nos marchés intègrent des heures d'insertion pour des publics éloignés de l'emploi : 300 heures pour le renouvellement des ascenseurs, 2 350 heures pour l'extension du P+R Borderouge, jusqu'à 10 000 heures / an pour le marché VLS.

POLITIQUE RSO

- Intégration systématique des considérations environnementales dans les marchés publics de Tisséo Collectivités.
- Début de l'évaluation de l'empreinte carbone à l'échelle du groupe Tisséo.
- Construction avec les agents d'initiatives issues du plan d'actions visant à améliorer la qualité de vie au travail.

Réseau

Linéo

LINÉO 14 (MARENGO SNCF <-> BASSO CAMBO)

- Mise en service : septembre 2024
- 13 km et 34 arrêts
- 13 000 voyageurs attendus par jour

NOUVEAU LINÉO 7 (UNIVERSITÉ PAUL SABATIER - SAINT-ORENS LYCÉE)

- Mise en service : septembre 2025
- 10,5 km et 24 arrêts
- 7 000 voyageurs attendus par jour

LINÉO 12 (BORDEROUGE - RANGUEIL)

- Mise en service : septembre 2025
- 14,5 km et 36 arrêts
- 16 000 voyageurs attendus par jour
- 26 points d'arrêts mis en accessibilité en 2024

Bus

LIGNE 18 :

Prolongement de la aux Arènes en septembre 2024

LEX MURET - BASSO CAMBO :

Début des travaux en janvier 2024, pour une mise en service courant 2025.

ROUTE MÉTROPOLITAINE 50 :

Premiers travaux d'aménagement visant à faciliter la circulation des bus sur la commune de Tournefeuille.

Voyageurs

Un nouveau ticket sans contact

Pour moderniser ses systèmes de validation, Tisséo a pris la décision de remplacer le ticket magnétique suite à l'annonce de la fin de sa production par les industriels. Afin de garantir un accès facile à tous, sans besoin de carte bancaire ou de smartphone, Tisséo prévoit de lancer le Billet Sans Contact (BSC) d'ici fin 2024. Ce nouveau ticket rechargeable permet environ une trentaine d'utilisations, autorise la validation pour plusieurs personnes en une seule opération et une validation sans contact similaire à celui de la Carte Pastel.



La validation avec carte bancaire se déploie sur tout le réseau

Depuis le début de l'année 2024, tous les valideurs Tisséo, (métro, du bus, du tramway ou du téléo) permettent la validation avec carte bancaire. Le voyageur n'a plus besoin de se rendre dans une agence Tisséo ou à un distributeur automatique de titres ; en un seul geste, il peut valider directement son trajet avec sa carte bancaire ou son smartphone ou sa montre connectée. Cette solution offre la possibilité de correspondance sur tous les modes de transport, et accepte la multi validation, permettant à jusqu'à cinq personnes de voyager avec la même carte.

Écomobilité

VélôToulouse : augmentation du parc

Un nouveau marché a été attribué à JCDecaux, avec une mise en service prévue pour le 2 septembre 2024. Ce marché prévoit une augmentation du nombre de vélos disponibles à Toulouse. Le déploiement comprendra la création de 400 stations à Toulouse, dont 117 stations nouvelles dans les faubourgs. Le périmètre de déploiement du service sera étendu au-delà de la ville de Toulouse, touchant les communes limitrophes d'ici la fin de l'année 2025.

Pour offrir une expérience client optimale, une application mobile et un site web dédiés seront développés pour faciliter l'utilisation du nouveau service. Une nouvelle grille tarifaire a été établie fin 2023 :

- Le tarif annuel pour les vélos mécaniques reste fixé à 25€.
- La première demi-heure de location reste gratuite.
- Une option sans abonnement est désormais disponible pour les locations à la journée ou pour un seul trajet.
- Deux formules avec abonnement sur 12 mois et prélèvement automatique sont proposées : pour les vélos à assistance électrique : 10€ par mois / pour les vélos mécaniques : 25€ par an.

Covoitéo : un nouveau service de covoiturage

Le covoiturage Covoitéo a été lancé le 29 janvier 2024, avec pour cible le grand public et les employeurs. Intégré dans l'application Tisséo en partenariat avec l'opérateur Karos, le service a pour objectif d'atteindre 73 000 trajets après trois ans d'exploitation.

Expansion du service d'autopartage

Le service d'autopartage est opérationnel, depuis le 1^{er} janvier 2024, dans plusieurs parkings-relais (P+R) tels que Borderouge, Balma-Gramont, Argoulets, Basso Cambo, Oncopôle, Ramonville, Arènes, Ribaute, Tucaut, Castanet La Maladie et Aéroconstellation. Chaque P+R propose entre 2 et 4 places, avec Citiz comme opérateur.



UN TOTAL DE 3 300 VÉLOS, RÉPARTIS ÉQUITABLEMENT ENTRE VÉLOS À ASSISTANCE ÉLECTRIQUE (VAE) ET VÉLOS MÉCANIQUES



Dotted lines for text entry.



tisseo-collectivites.fr